

ЛОВЕЧ

пътеводител



**ХРИСТО МАРИНОВ, МАРИН
МАРИНОВ, ГЕНОВЕВА
ШЕЙТАНОВА, ТОДОР
ДИМОВСКИ
ЛОВЕЧ
ПЪТЕВОДИТЕЛ**

chitanka.info

В пътеводителя се описва историята на Ловеч — един от най-старите градове в България. Авторите отделят специално внимание на историческите и културните забележителности на Ловеч, на местата, свързани с национално-освободителните и революционните борби на населението на града.

Разгледани са интересни туристически обекти — средновековната крепост, Покритият мост, квартал Вароша, паркът „Стратеш“ и др. Пътеводителят предлага и маршрути до забележителни места в района на Ловеч. В помощ на гостите на града са справочникът и картните скици.

Пътеводителят е подготвен по поръчка на сдружение „Туризм, отдих и спорт“ — Ловеч.

ФИЗИКО-ГЕОГРАФСКА ХАРАКТЕРИСТИКА

Град Ловеч е разположен на границата на Дунавската хълмиста равнина и предпланините на Стара планина. Намира се от двете страни на р. Осъм, която, излизайки от скалистата теснина, прави няколко красиви извивки. Изборът на мястото за заселването му — между хълмовете Стратеш, Хисаря и Баш бунар, е продиктуван както при всички средновековни градове повече от стратегически, отколкото от климатични съображения. Това местоположение на Ловеч е причина той да се развие като важен комуникационен възел, а не на последно място е засилвало и отбранителните му възможности. През него в миналото е минавал най-късият път от Дунава за Бяло море и от София за Черно море. При съвременните условия неговата средищност между Предбалкана и Дунавската равнина изигра важна роля в избирането му за окръжен, а през 1987 г. — за областен център.

Релефът на околностите на Ловеч е хълмист и силно пресечен. Разликата между надморската височина на града край реката и тази в горните части е около 80 м. Хълмистият релеф създава голямото природно разнообразие и привлекателност на града. Ловеч е обгърнат от красива равнина. На югоизток той се огражда от малката гола височина Хисаря с останки от стара средновековна крепост. На изток градът се е сраснал със стръмните скали на хълма Стратеш, който е особено привлекателен през май, когато цъфтят люляковите храсти. Именно тази особеност на местния ландшафт е причина всяка година по това време в Ловеч да се провеждат Люляковите музикални тържества. Сега Стратеш е благоустроен в градски парк и е любимо място за краткотраен отдих.

За града голямо значение има долината на р. Осъм, по която минава главният път от Дунава, и равнината към Стара планина. Река Осъм е образувана от бързотечащите старопланински реки Черни и Бели Осъм. След като напусне тесния пролом, р. Осъм оформя удобно място за средновековната крепост. Долината е тясна и красива. Водите

на реката в миналото са използвани за промишлени и селскостопански нужди. Тогава тя е била по-пълноводна и чиста. Днес водите на р. Осъм са доста замърсени и всъщност тя е биологически мъртва река.

В ловешките околности интерес представляват пещерите. Варовиковият характер на скалите е позволил да се създадат много карстови форми. Ловешките пещери, разположени в красивия пролом на р. Осъм, са били обитавани от първобитния човек. Известни са около 16 пещери.

Климатът на Ловеч е умереноконтинентален. Средната годишна температура е 12°C. Лятото е сравнително горещо, а зимата — студена. Разликата между най-ниската и най-високата месечна температура е 20°C, а в близкия град Плевен — 24°C. Това говори, че микроклиматът на ловешките околности е по-мек, отколкото в равнината около Плевен, тъй като е запазен от студените северни ветрове. Река Осъм създава през летните горещини известна прохлада.

Количеството на годишната валежна сума (6,55 л/м²) в Ловеч е по-голямо в сравнение с районите на съседната Дунавска равнина. Почти две трети от валежите падат през пролетта и лятото, което е благоприятно за селскостопанските култури. Преобладават западните ветрове.

Климатичните условия на Ловеч още от древността са били благоприятни за живота на човека и неговата стопанска дейност. При съвременните условия бързо нараства замърсяването на въздуха от промишлените предприятия, които са пръснати по територията на града. Разположението на големите заводи на „входа“ на града е неблагоприятно в екологическо отношение.

Богатата растителност и близостта на Стара планина (45 км) компенсират значително промишленото замърсяване. Сега в околностите на града се срещат около 40 вида диви храсти, 30 диви дървесни вида и 20 вида облагородени дървета. Но твърде много са и обезлесените, голи варовикови скални местности. Общо доминират висшите семенни растения. Разпространена е и водорасловата флора. Срещат се и разнообразни билки. Околностите на града са заобиколени от китни лозя и овощни градини. На югозапад се очертават широколистни горски формации. Те често се редуват с ливади, поляни, храсталаци, извори, създаващи разнообразието на пейзажа.

НАСЕЛЕНИЕ

Долината на р. Осъм е била обитавана още от най-далечни предисторически времена. Първите заселници са намерили тук добри условия за живот. Разкрити са много останки от каменната епоха и неолитни селища. Тракийските племена също са имали свои селища на много места. Римляните намерили долината на р. Осъм заета от тракийците, основали градове и прокарали по долината важни пътища, които свързвали Дунавската с Тракийската низина. Траките дочакали славяните към V — VI в. и им завещали името на своята река — Asamus, което славяните осмислили и променили на Осъм.

Славяно-българското заселване през този период било вече масово. То оставило най-трайни следи със своите по-големи селища. Между тях важно място заема пътната станция Мелта, която учените локализируют в днешния Ловеч. Около нея се извършва най-масовото заселване на славянско и българско население. За това заселване преди образуването на българската държава няма нито писмени, нито археологически данни.

Завладяването на Ловеч от турците внася съществени изменения в етническия състав на населението му. През XVI в. поради икономическото замогване на населението и забогатяването на града той е наречен Алтън Ловеч (Златен Ловеч). Турският пътешественик Евлия Челеби (XVII в.) описва Ловеч като важен търговско-занаятчийски център с около 3000 къщи, т.е. с не по-малко от 10 000 души население.

През 1837 г. Ами Буе определя населението около 12 000 души, а през 1871 г. Феликс Каниц споменава, че то е около 11 000 души. Според него намаляването на населението е свързано с честите епидемии и с войните.

В края на XVIII и началото на XIX в., по време на кърджалийските и други вълнения, много от ловчанлиите напуснали града. По време на Руско-турската война от 1810 г. част от населението

на Ловеч се преселило във Влашко. През този период чумните епидемии отнели живота на много граждани.

Благоприятното кръстопътно положение на Ловеч винаги допринасяло за бързото допълване на градското население с преселници от старопланинските покрайнини. Изследванията показват, че през първата половина на XIX в. населението на гр. Ловеч се увеличило. Преселниците се настанявали както вътре в града, така и в създаваните от тях нови махали.

След Освобождението на България (1878 г.) белгийският консул в София отбелязал в своя доклад (1880г.), че Ловеч, който преди Руско-турската война е наброявал 15 000 души, има едва 5000 души население.

Според първото официално преброяване на населението в България (1880 г.) Ловеч е имал 5898 души. Разбира се, след това се наблюдава увеличение на броя му, но едва за 50 години той се удвоил.

Проф. Анастас Иширков, изучавайки движението на населението, отбелязва, че населението на Ловеч не е могло да се увеличава равномерно през периода 1880–1926 г. Тогава действителният прираст е бил по-малък от средногодишният естествен прираст на населението в България. След Освободителната война много преселници дошли от Троянско. Общо през периода до 1944 г. се наблюдава слаб естествен прираст. За отделни периоди се наблюдава и намаление. Проф. Иширков отбелязва и еднородността на населението. Според преброяването от 1926 г. 95% от него е имало български произход. Проф. Иширков посочва, че Ловеч има здраво старо гражданство, което поглъща и приравнява към себе си новите преселници. С по-високата си култура ловчанлии са заличавали разликата между старите жители и новите поселници.

В резултат на извършената урбанизация през периода 1946–1985 г. настъпват коренни промени в демографското развитие на населението на Ловеч. За периода 1946–1975 г. то се увеличава почти четири пъти. По-голяма част от придошлите нови хора са от селата. Това се дължи на извършеното коопериране в селското стопанство, при което се подобрява организацията на труда и постепенно се внедрява нова техника, освобождаваща излишна работна ръка.

Кооперирането в бившата Ловешка околия се извършва през 1948–1951 г., а в предбалканския район — по-късно — 1953–1957 г.

Именно през този период миграционният процес сред селското население се засилва. В повечето от селата, които са отдалечени от града и в които не е създадена навреме допълнителна промишлена дейност, като Брестово, Къкрина, Кърпачево, Деветаки, Лешница и др., населението през 1985 г. спрямо 1946 г. е намаляло повече от два пъти. В по-големите села, имащи удобни транспортни връзки и осигурена промишлена дейност, изселването към града е незначително. Такива са селата Дойренци и Александрово, намиращи се на жп линията Ловеч — Левски. Подобно е положението с близките край града селища Баховица и Лисец, които отстоят на по-малко разстояние от промишлената зона на града, отколкото някои градски жилищни квартали. Тези села се благоустрояват и предоставят по-добри условия на живот.

Изследвания върху името на Ловеч е правил проф. Стефан Младенов. Според него то произхожда от старобългарската дума Ловъчъ, която означава място, където може да се ловува. Във византийските хроники Ловеч се среща под името Лобитзон, в пътеписите на арабските учени от XII в. — Лофиса, а турците го наричали Лофча. В документ от 1520 г. се среща с името Алтън Ловеч (Златен Ловеч). Два века по-късно, през 1874 г., в доклад до руското командване се чете: „Ако армията на Ваше Величество успее да задържи Ловеч, това ще бъде благодат от небето, защото той е по-богат от много наши градове и с право населението го нарича Алтън Ловеч.“



Карта на община Ловеч

ИСТОРИЯ НА ГРАД ЛОВЕЧ

В тази ивица земя, свързала Балкана с равнината, където реката, преди да загуби бързия си бяг, прави красиви извивки и навлиза в спокойната шир, от най-древни времена съществуват благоприятни условия за живот.

Началото на историята на Ловеч се губи във вековете. Откритите останки в града и околностите говорят както за многовековната история на народа ни, така и за културата на племената и народите по тези места.

Най-ранните находки, доказващи появата на човека в Ловешкия район, са открити в пещерите южно от града. В тях са намерени значителни останки от човешка дейност и от диви зверове — челюст на пещерна мечка със запазени два зъба, глигански зъби, черупки от миди, кости от големи животни и др. От сечивата на първобитния човек се срещат най-вече оръдия на труда от камък и кости с груба обработка. Кремъчните оръдия на труда и оръжията са по-съвършени като форма и изработка. В пещерите са открити още бойни топки от камък, стривач за хромел (ръчна мелница) и много фрагменти от глинени съдове. Повечето от тях са изработени от жълточервена глина. Срещат се и съдове, боядисани с графитна боя. Пещерите са напълно проучени. Всички находки се съхраняват в Историческия музей в Ловеч.

Становището на специалистите археолози е, че пещерите са обитавани от първобитния човек през много продължителен период — палеолита, неолита, медната, бронзовата и част от желязната епоха. Пещерите имат и своите естествени красоти.

Останки от праисторическата епоха са намерени още в средновековната крепост и махала Дръстене.

През първата половина на I хилядолетие пр.н.е. стават дълбоки промени в историята на народите, населяващи българските земи. По това време за първи път се появява името на траките — многоброен народ, състоящ се от различни племена, живеещи разпокъсано.

Сведения за тях получаваме от античните автори, описващи както общественно-икономическите страни на тяхното общество, така и бита и културата им. Днес главен източник за проучвания на техния живот са тракийските погребения.

На територията на Ловешкия край се срещат много тракийски надгробни могили. Систематичното им проучване в Лазар Станево, Смочан, Слатина, Горан, Дойренци, Славяни и др. започва през последните десетилетия. От тях се получава богата информация не само за бита на тракийските племена, живели в тези земи, но и за степента на развитие на изкуството им. Научна и художествена стойност между гробните дарове имат произведенията на художествените занаяти. Към тази група паметници принадлежат двете световно известни съкровища — Луковитското и Летнишкото.

Луковитското съкровище е намерено случайно през 1953 г. край гр. Луковит. То се състои от около 200 предмета с различно предназначение. Те могат да бъдат разделени на четири групи. Особено художествено-историческо значение имат предметите от четвърта група, съдържаща апликация на конска амуниция. Съкровището е било собственост на местен династ или виден представител на племенната аристокрация, който по време на тревожни събития през първата половина на III в. пр.н.е. го закопал в земята. Сега съкровището се намира в Националния археологически музей — София, а копие от него — в Историческия музей — Ловеч.

Идентично на него е и намереното през 1963 г. в гр. Летница съкровище от тракийски произход, служило за украса на конска амуниция. От елементите, застъпени в него, сюжета и начина на обработка съкровището се датира от края на V в. до първата половина на III в. пр.н.е. В самия Ловеч също е регистрирана тракийска култура. При разкопки на хълма Хисаря са разчистени части от жилища, изградени както всички тракийски жилища по това време — от камък и глина. Много интересна находка е разкрита в центъра на града през 1962 г. Тя е гроб от бронзовата епоха, в който погребението е извършено чрез полагане на трупа в свито положение — хокер. Погребалният инвентар се състои от бронзова брадвичка със златни нитове, голям глинен съд за вино, паница, чаша и златно украшение. Значението на гроба се измерва не с блясъка на намерените предмети, а с тяхната оригиналност и научна стойност, особено с

обстоятелството, че той е първият обстойно документиран и публикуван тракийски гроб от бронзовата епоха в нашите земи. Тази находка дава основание на специалистите да отхвърлят становището, според което траките са дошли в нашите земи в края на бронзовата епоха. Както изглежда, те са най-ранното население на полуострова и през средата на II хилядолетие пр.н.е. са имали много висока степен на развитие.

Освен археологическите изводи находката предлага и едно любопитно разсъждение от агрономически характер. В гроба са намерени и няколко зърна от грозде. Проучванията установяват, че са от неизвестен сорт лоза, от която се е приготвяло вино. Налага се изводът, че някъде в околностите на днешния гр. Ловеч, а може би и в самия него преди 35 столетия се е отглеждала облагородена лоза, от която местните жители са произвеждали вино.

В началото на нашата ера след продължителни войни храбрите и свободолюбиви траки били покорени от Римската империя. Техните земи били превърнати в римски провинции. Римляните започнали да изграждат кастели, пътни станции, военни лагери и укрепления. Те свързвали огромната си империя с гъста мрежа от удобни пътища, които поддържали безупречно. В стара карта е отбелязана като попътна станция Мелта, която учените въз основа на друга карта от XVIII в., локализируют в днешния гр. Ловеч. Селището било важна станция по римския път, който идвал от р. Дунав — от Ескус (дн. Гиген), минавал през Сторгозия (дн. Плевен), Троянския проход и се отправял към Тримонциум (дн. Пловдив). Там се вливал в диагоналния път, който водел от Белград за Византион (дн. Истанбул). Селището се намирало и на главния път, свързващ Сердика (дн. София) с Одесос (дн. Варна). Връзка имало още с Никюп и Нове (дн. Свищов).

В началото на VI в. в нашите земи идват славяните. За времето на тяхното заселване в земите на Ловешкия край няма исторически сведения. Намерените при разкопките материали (предимно на хълма Хисаря) са датирани от IX — X в.

В българската история името Ловеч се среща във връзка със събития, станали през XI в. Първото споменаване на града е свързано с нахлуването на печенегите в българските земи и с военните действия на Византия срещу тях през 1059 г.

Твърде малко са сведенията, с които разполагаме, за развитието на града по време на Първата българска държава. Доказателство, че по това време е имало интензивен живот не само на хълма Хисаря, а и по поречието на р. Осъм е средновековният некропол от X в. Откриването му става случайно през март 1951 г. в м. Баш бунар, югоизточно от Ловеч. Разкрити са 85 погребения с богат погребален инвентар. Най-често срещани предмети са различните видове накити, предимно бронзови гривни с богати орнаменти, по-малко обеци, пръстени от бронз и сребро със следи от позлата. Срещат се, макар и по-рядко, мъниста, игли, бронзови халки, копчета и токи. Към погребалния инвентар се причисляват керамиката и монетите. Последните дават основание на специалистите археолози да датират некропола от X докъм XIII в.

В този ранен исторически период от развитието на българската държава за втори път името на Ловеч се среща в разказите на византийските хронисти, отразяващи събитията от XII в.

„... Щом пукна пролетта, той тръгна пак и се насочи срещу мизите с твърде голямо усилие да завладее крепостта, наречена Ловеч. Като престоя там цели три месеца, той изостави плана си пак незавършен и тръгна оттам, за да се върне в царската столица...“ Така византийският хронист Никита Хониат описва събитието от ранната пролет на 1188 г., когато император Исак II Ангел се отправя в Северна България, за да потуши въстанието на Асен и Петър. Хронистът е категоричен, като заявява, че византийските войски не могат да достигнат по-далече от крепостта Ловеч, която защитавала подстъпите към столицата Търново. За да продължи по-нататък, Исак II Ангел трябвало да я превземе. Това се оказало невъзможно, тъй като отбранителната система на крепостта Ловеч била организирана по най-ефикасен начин. След тримесечно неуспешно щурмуване на стените ѝ императорът побързал да снееме обсадата на Ловеч и да подобри отношенията си с Асен и Петър. Византийският хронист дава допълнителни сведения за този момент. Съобщава, че била пленена жената на Асен и бил взет като заложник брат му Иваница (Калоян), без да пояснява при какви обстоятелства са станали тези събития. Едно е безспорно. Византия е била принудена да признае съществуването на българската държава. Големият български историк Васил Златарски допуска, че помиряването на двамата братя с Исак II Ангел след

снемането на обсадата на Ловеч вероятно е било скрепено с мирен договор, подписан под крепостта. Така името на Ловешката крепост се свързало завинаги с един от най-важните моменти от историята на българския народ през средновековието — възстановяването и признаването на Втората българска държава.

През XIII в., по време на въстанието на Ивайло, Ловеч отново се споменава, и то между големите и важни български крепости, които византийците са владеели.

Ловеч и земите около него до 1331 г. са били в рамките на феодалното владение на Иван-Александър, който впоследствие станал цар на България.

През XIII и XIV в. градът бил седалище на митрополит. Това се вижда от Синодика на българската църква, където са изброени имената на пет ловешки митрополити — Лонгин, Мелетий, Киприян, Симеон I и Симеон II. През 1360 г. ловешки митрополит е бил Партений. За него в житието на св. Теодосий Търновски се казва, че е носил титлата митрополит и е присъствал на свикания от Иван-Александър Втори събор в Търново (против евреите) през 1360 г.

Точни данни за падането на Ловешката крепост в ръцете на турците няма. Съществуват две легенди. В едната от тях се разказва, че жената на Иван Шишман заедно с децата си потърсила убежище в крепостта. Според преданието царицата хвърлила всичките си скъпоценности заедно със сребърния стан в един геран, който се намирал от дясната страна на крепостните врати. После той бил зазидан и заринат. Действително при разкопките на посоченото място от легендата са разчистени останки от малко четвъртито помещение, но археологическите данни говорят, че то е правено по-късно.

Другата легенда разказва, че турците влезли в крепостта с хитрост, със съдействието на двама боляри, посочили подземния път, по който населението стигало до реката. Крепостта по това време била защитавана от войводата Станко, който имал прякор Кусан заради красивите коси на шапката му. Войводата Кусан, след като видял, че няма възможност за съпротива, през една нощ се спуснал с няколко души от крепостта и станал хайдутин. Станко (Кусан) е историческа личност, за което говори народната песен, срещана в различни варианти в този край.

*Не мога Милане да пея,
че тук ходи Кусан войвода
с триста юнаци, да коли
турци потурнаци,
той ме беше залюбил,
като беше войвода
на Ловеч града голяма...*

Тези народни предания налагат извода, че Ловеч и Ловешкият край са били покорени трудно от турците.

Първите сведения за Ловеч след падането му под турска власт дава Хаджи Калфа — историк и библиограф, живял през първата половина на XVII в. „... Ловеч лежи на източния склон на една планина, заобиколен от поля и градини. Реката Осъм минава през града и над нея се издига един голям мост...“

Не са обширни и сведенията, оставени от Филип Станиславов — български католически епископ, живял през XVII в. През 1659 г. той пише: „... Град Ловеч е седалище на епископ, подчинен на Търновския архиепископ. Има четири църкви («Св. Параскева», «Св. Георги», «Св. Николай» и «Св. Харалампий»). В града става прочут пазар, гдето се събират разни народи за стоки. Няма католическа църква, нито жители католици, а само някои минаващи търговци...“ Става ясно, че през XVII в. Ловеч е бил важен търговско-занаятчийски център.

По-подробно описание на града оставя Евлия Челеби — турски пътешественик, роден през 1611 г., пътувал из българските земи през средата на XVII в. „... Този град — пише Евлия Челеби — е цветущ. Разположен е на двете страни на реката Осъм и се свързва с три моста. В града има 30 храма, от които 7 са джамии... Има всичко 3000 големи и солидни къщи. Повечето от тях са покрити с влашки дъски, а на някои стените са много украсени. От прозорците и процепите на къщите, разположени край р. Осъм, стопаните можели да ловят риба. Има също и каменни сараи (дворци), има 7 малки и големи ханища. Чаршийският хан с разкошен и прилича на безистен. В града има още 2 бани, 3 медресета (училища), 5 текета (училища за духовни лица), 6 детски училища (българските деца са много благородни и умни), 6 чешми с животворна вода, 215 дюкяна. Най-прославените изделия на

жителите му са пъстрите тъкани. Правят се и разнообразни сахтияни, които стават много хубаво украсени...” Авторът се спира на местоположението на града, на неговия народностен състав и на благоустройството му.

В началото на XIX в. през българските земи минава френският пътешественик Ами Буе, роден през 1774 г. Той е в Ловеч през 1836–1838 г. Ами Буе пише: „... Ловеч е град с не по-малко от 12 000 до 15 000 жители. Къщите са разположени най-вече по западния бряг на р. Осъм. Двата бряга на реката се свързват с каменен мост, покрит и украсен с дюкянчета. Помещението на управителя (конака) се намира до площада на източния бряг на реката. Той е четвъртото здание на един етаж с широк двор. В града има голям часовник... Източната част на Ловеч е облежната на планината и изградена във вид на амфитеатър. По нея тесни улички водят към върха на планината, която, надвесена и издадена напред към равнината, представлява отлична наблюдателница. Склоновете покрай града са покрити с хубави лозя и овощни градини. По време на цъфтежа изгледът на града е наистина възхитителен.“

През втората половина на XIX в. към българските земи проявява специален научен интерес австроунгарският етнограф, археолог и географ Феликс Каниц (1828–1924г.). През Ловеч той минава през 1871 г. и съобщава следното: „... Според официалните данни, които ми ги съобщиха каймакамина, през 1870 г. в Ловеч е имало: 36 топтанджийски дюкяна (търговски складове на едро), 603 мази (повечето от които на обуцари, терзии, сарачи и прочее в дъсчените дюкяни на пазара — моста), 14 хана, 33 кафенета, 2 бани, 1 кула с часовник, 20 джамии (15 с минарета — викала), 4 текета и 3 медресета, мюсюлманско руджидие (императорско класно училище) и 10 мектеба (първоначални училища), 3 черкви, 1 владишки конак, 1 християнско класно, 2 първоначални мъжки и 2 девически училища, 1 окръжно здание, 1 телеграфна станция, 1 заптийска (стражарска) казарма, 1 барутчийница, 2 моста, 11 чешми, 5 ледници, 1 хамбар (за държавни храни), 16 воденици, 23 фурни, 1 салхана (касапница), 5 кошари за овце, 46 табаци, 12 сапунджии, 2 воськолеярници, 8 грънчари, 1 ножар и т.н. Това заедно с къщите за живеене дава порядъчно число — повече от 3000 здания...”

Най-поетичното описание на Ловеч е направено от англичанина Джеймс Бейкър, посетил града в навечерието на Руско-турската война (1877–1878 г.). „... Ловеч е един от най-живописните и красиви градове, които съм виждал, без да изключваме Търново, на който прилича донякъде. Къщите са пръснати в дълбок извит пролом от базалтови скали, чиито стени се извисяват стръмно около него, а между къщите тук-там се подават дърветата и минаретата и с това повишават живописното общо впечатление. Бързотечната река Осъм, широка стотина лакти, тече през града и върху нея е построен на сводови устои нов каменен мост... Целият град представлява весела картина. Българките, особено хубави в тоя край, стояха облечени в живописна носия с децата си на къщните порти и предяха вълна, от която тъчаха местните шаяци... Големите купища дини, овощия и зеленчук, които се разстилаха на пазара, къщите с широко надвесените стрехи, покривите с техните големи, нееднакви жълтеникави дебели плочи — всичко това представлява за окото най-висше удоволствие...“

В Ловеч основните занаяти през епохата на Възраждането били железарството и табачеството. Освен тях масово били упражнявани абаджийството, кафтанджийството, бояджийството, сапунджийството, бакърджийството. Ловчанлии били добри кюркчии, халачи, фурнаджии, кафеджии, бакали и др., което говори за разнородна стопанска дейност в града. Към това трябва да се прибави и големият брой търговци с тяхната оживена търговска дейност, излизаща извън рамките на Европа и стигаща до Персия и Индия. Икономическото развитие на града било променлива величина, която бележи както години на бърз възход, така и на немалко спадове. Вероятно това намира отражение и в административното положение на Ловеч. Най-продължителен период градът е бил каза (околия). От известните ни досега турски документи през годините 1845–1850 г. той се среща като нахия (най-малка административна единица), а през периода 1860–1865 г. — и като най-голям административен център — санджак (окръг). Най-продължително време градът е бил каза към Никополски, а след това към Търновски санджак.

Завладяването на България от турците води до унищожаването на много от постиженията на българската средновековна култура, но не и до спиране на нейното развитие. Най-значителните културни средища от XV до XVIII в. са манастирите. Първите ловешки ръкописи

от XVI в. са писани от Петър Граматик в манастира „Ястреб“ край Ловеч (до с. Сливек). От него до нас са достигнали четири ръкописа — евангелия. Първият е от 1544 г., вторият и третият — от 1555 г., а четвъртият от 1558 г. Първите три се съхраняват в Националната библиотека „Кирил и Методий“ — София, а четвъртият — в библиотеката във Велико Търново. През XVII в. в Ловеч е написан Требник, който попада в Рилския манастир и днес се намира там. През този период градът се намира на високо културно-просветно равнище. Една от предпоставките за това е запазването и доразвиването на културните традиции. Знае се, че двата известни преписа на Бориловия синодик са направени в Ловеч през XIV и XVI в. Първият е от времето на Иван-Александър — деспот на града. Сега той се намира в ръкописния отдел на Академията на науките в Ленинград. Другият сборник е изчезнал. От него има запазени само няколко снимки. Първият препис е единственият документ, в който се сочи къде точно е бил заточен Патриарх Евтимий.

Ловеч не остава настрана от църковно-националните борби на народа. Борбата за самостоятелна църква придобива съвсем определен характер през периода 1845–1850 г. и достига кулминацията си при митрополит Иларион Ловчански, който се проявява като нерешителен човек и затова ловешкото гражданство го принуждава да напусне града. След него митрополит на Ловеч става Дионисий. Той развива трескава дейност в областта на образованието.

Предполага се, че килийното образование в Ловеч започва в края на XV в. в манастира „Ястреб“. След неговото разрушаване огнища на просвета стават откритите в града метоси от Гложенския, Троянския и Рилския манастир.

Голям размах учебното дело получава през XIX в. Обществено-икономическото развитие на града изисква откриването на нови, по-добре уредени училища. Има сведения, че в Ловеч такова ново училище съществува от 1825 г. Развитието на учебното дело в града е свързано и с откриването (1846–1847 г.) на двете училища в квартал Вароша, наречени според махалата, където са били построени, Горнокрайско (Светых апостолов) и Долнокрайско (Св. Кирил и Методий). Първи учител в Горнокрайското училище става П. Р. Славейков. Той слага добър ред в обучението, което е безплатно и достъпно за всички деца. През 1872 г. учителят Васил Радославов

въвежда звучната метода. По същото време е направено възрастово разпределение на учениците по класове. През 1870 г. е открито първото девическо училище, наречено Съйчевото.

В махала Хармането към църквата „Св. Троица“ през 1868 г. е открито ново мъжко училище, а след няколко години и девическо.

В края на XIX в. Ловеч има три мъжки и две девически училища. Долнокрайското училище от 1875 г. става класно. Към училищата са създадени обществени библиотеки, като първата е дело на П. Р. Славейков, която той подрежда в Горнокрайското училище. Стига се до идеята за уреждане на една по-богата библиотека, която да обслужва с книги и списания не само учениците, но и гражданите. За изпълнението на тази задача на 1 януари 1870 г. в Ловеч е учредено читалище „Наука“ и към него е уредена градска библиотека. Читалището развива оживена културна дейност — устройва сказки, вечеринки, неделни четения и театрални представления. Първата пиеса, играна на ловешка сцена, е „Райна княгиня“ през 1870 г., в подготовката и изпълнението на която вземат активно участие Ангел Кънчев и членовете на Ловешкия революционен комитет.

След приключването на църковния въпрос в Ловеч не се забелязва подготовка за освободителна борба, макар че в града са били разпространени идеите на Каравелов и Раковски. Борбата за национално освобождение започва с идването на Васил Левски, който посещава Ловеч за първи път през май 1869 г. Левски отсяда в къщата на свещеник Лукан Лилов, роден в Тетевен. Семейството му се заселило в Ловеч по-късно. Свещеник Лукан Лилов е много образован човек. Освен свещеник той бил и преподавател — отначало в Гложенския метох, а после в Долнокрайското училище. Имал девет деца, които възпитавал в патриотичен дух. Дъщеря му Величка, по мъж Хашнова, укривала Левски, а синовете му — Марин, Тошко, Илия и Христо, били членове на революционния комитет. През същата 1869 г. в дома на Иван Драсов било свикано първото събрание, на което присъствали Иван Драсов, Марин Поплуканов, Димитър Пъшков, Иванчо Колев, Анастас Хитров, Христо Йовков, Цвятко Хаджипавлов, Христо Цонев — Латинеца, Гечо Сирков, Никола Сирков, Пано Агопа Бояджи Драганов и поп Кръстьо. Новосъздаденият комитет веднага се включил в революционната мрежа.

От Ловеч през Балкана Левски се озовал в Южна България, където продължил да създава местни революционни комитети.

По същото време в Букурещ е изграден БРЦК, с което се дава отговор на назрялата нужда от единен център за ръководство на освободителните борби, освободен от чужда намеса. Апостола, убеден привърженик на идеята, че вътрешната революционна организация трябва да стане „лост“ на революцията, насочва усилията си към създаване на център в „Българско“. През 1870 г. Левски идва отново в Ловеч с решението да го обяви за център на своята революционна дейност. Изграден е Вътрешният централен революционен комитет, наречен Привременно правителство, а Ловеч става негов център. Изборът на Левски не е случаен. Ловешкият край има борчески традиции, свързани с борбите за независима църква и светски училища, а освен това градът има предимства в географско отношение. Той се явява като естествен възел на земите на север и на юг от Балкана.

Ловеч става постоянно седалище на Васил Левски, откъдето той тръгва из „Българско“ и където най-често се връща, воден от народните работи. Тук за него са отворени вратите на много български домове. И все пак в града има няколко места, където Левски се чувства най-добре и в пълна безопасност.

Къщата на Мария и Никола Сиркови в махала Дръстене е главната тайна квартира на Апостола. Скривалището в тази къща представлявало малка стаичка, разположена на горния етаж. В нея Левски в края на 1870 г. и началото на 1871 г. разработва „Наредбата на работниците за освобождението на българския народ“. Този уникален документ на българското национално-освободително движение отразява идеите и принципите на Апостола за изграждане на нова организация и провеждането на успешна революция. В къщата на сем. Сиркови е съхранявана комитетската архива, която Мария Сиркова по-късно предоставя за изследване.

В същата махала се намира още къщата на Христо Цонев — Латинеца — съдържател на Къкринското ханче, и къщата на Иванчо Радиля, в която отсядат комитетските куриери от цялата страна. Другата тайна квартира на Васил Левски е къщата на Величка Хашнова, намираща се в долната част на Вароша. В тази къща скривалището представлявало малка стаичка без прозорци и врати. В

близост до къщата на Величка Хашнова се намират къщите на баща ѝ поп Лукан Лилов, на Цвятко Хаджипавлов, на Димитър Маринов — Панталонджията, всички членове на Ловешкия революционен комитет, на Иванка Хитрова, която също укривала Левски. По стръмната ул. „Мишева“, т. нар. „Комитетска улица“ (сега „Велко Кючуков“), се редят къщите на Иван Драсов, където се провежда учредителното събрание на комитета, на Пано Агопа Бояджи Драганов, където в голямата стая се провежда обучение с оръжие (тук за кратко време пребивава Ангел Кънчев), на Иванчо Колев, където понякога заседава Централният комитет. Недалеч от тях се намира и къщата на Анастас Хитров — деен член на революционния комитет. Край реката е бил комитетският хан — ханът на Ариф ефенди. Първоначално негов съдържател е бил Марин Поплуканов, после Коста Нейков, а от 1874 г. Тодор Кирков — Войводата.

Ловеч е посещаван и от първите помощници на Васил Левски — Ангел Кънчев и Димитър Общи. Към Димитър Общи Апостола се отнасял доста резервирано, като го държал настрана от работите на центъра. Опасенията му се потвърждават от недисциплинираната му постъпка през есента на 1872 г. Организацията изпада в тежка криза. Трябва да се спасява най-важното — комитетските пари и архивът. С голям риск за живота си Левски пристига в Ловеч на 25 декември 1872 г. На другия ден — 26 декември, в 4 часа следобед Левски, придружен от Никола Цвятков, тръгва за Къкринското ханче. Целта им е да пренощуват и на другия ден, съпроводени от Христо Цонев — Латинеца, да тръгнат по преки пътеки за Търново. Те носят и комитетската поща. На 27 декември призори от 16–17 заптиета е заловен този, от когото трепери цялата империя. Завързан и окован в пранги, Левски е върнат пак в Ловеч, откъдето е закаран първо в Търново, а след това в София. На 19 февруари 1873 г. завършва един живот, за да започне вечното безсмъртие на идеите му.

Ловчанлиите Марин Поплуканов и Димитър Пъшков, арестувани по това време, се държат смело, отхвърляйки обвинението. Поради липса на доказателства са осъдени на вечно заточение в Диарбекир. Завръщат се в Ловеч след Освобождението.

Смъртта на Левски забавя подготовката на въстанието на българския народ за освобождение. Трябва да минат няколко години, за да може българинът пак да вдигне глава. Готви се Априлското

въстание. По това време в Ловеч се изгражда Втори революционен комитет. Неговата дейност е много слаба, затова нито градът, нито околните села се включват във въстанието. Една от най-ярките фигури в Ловеч от този период е Тодор Кирков — Войводата, роден през 1847 г. в махала Долни край, разположена зад църквата „Св. Богородица“. Тодор Кирков работи известно време като шивач, а след това става съсобственик на кафене. През есента на 1875 г. той избягва във Влашко, като взема със себе си 6000 гроша от общата каса. През март 1876 г. се връща в България с четата на Поп Харитон. Сражава се при Дряновския манастир. След разгрома на четата отива в Трявна, където с Хр. Патрев и Ст. Гъдев организират чета, наброяваща около 120 души. Четата е разгромена, Тодор Кирков е заловен след предателство и осъден на смърт чрез обесване. Присъдата е изпълнена на 24 юни 1876 г. в Ловеч на Табашкия площад (сега пл. „Тодор Кирков“). На следващия ден е погребан в двора на църквата „Св. Богородица“. През 1901 г. признателните ловчанлии издигат паметник на мястото, където е била бесилката.

Една година след потушаването на Априлското въстание започва Освободителната руско-турска война. Още в самото начало на войната Ловеч се превръща във важен военно-стратегически пункт. Неговото значение се засилва след укрепяването на Осман паша в Плевен.

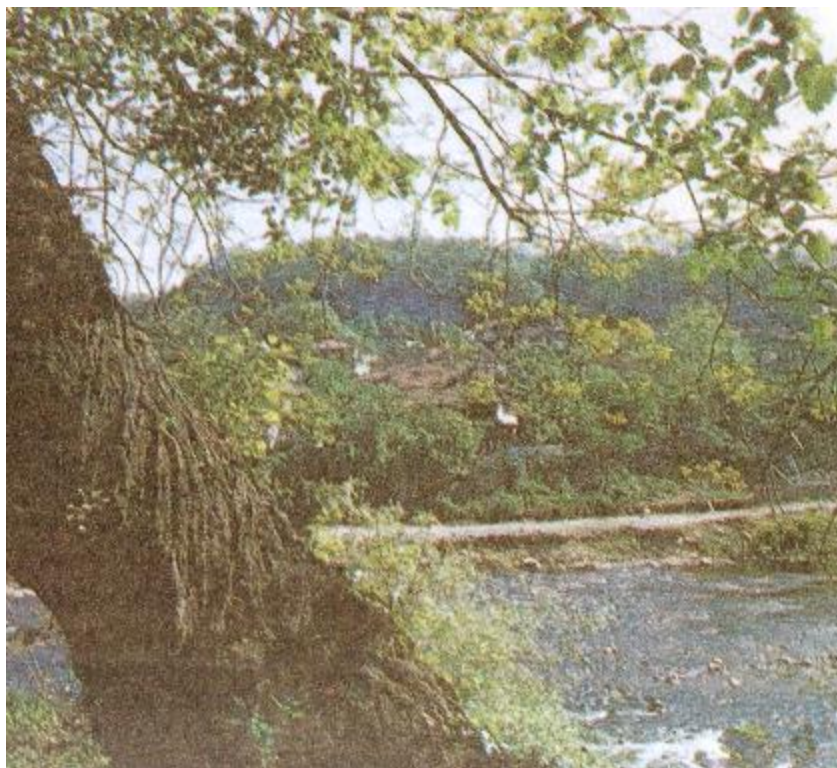
Руското командване формира малък конен отряд от една казашка сотня и две конни оръдия под командването на полковник Жеребков. Подсилен с още две казашки сотни на 5 юли след кратки боеве с турците, отрядът влиза в града. Първите носители на свободата са посрещнати тържествено от жителите на Ловеч. Народната радост е кратка. Укрепил се в Плевен, Осман паша взема мерки да си възвърне Ловеч. Рано сутринта на 27 юли към Ловеч се насочва 8 хилядна войска от редовни турски войници, черкези и башибозуци, предвождана от бригадния командир Рифат паша. Виждайки превъзходството на противника, русите са принудени да изоставят града и да се изтеглят към Севлиево. Ловчанлии, защитавайки родните си огнища, оказват отчаяна съпротива. Незабравим ще остане споменът за Пачо Шишков, който с пушка „Винчестер“ успява да задържи черкезката конница няколко часа и с това да даде възможност на голяма част от населението да се изтегли по севлиевското шосе. Пронизан от куршум, още неиздъхнал, той е хвърлен в горящата му

къща. През тези тревожни дни на отбрана близо 200 доброволци са убити във от града и по неговите улици. Общият брой на жертвите е около 2500 души. Ако се съди само по убитите, чиито имена са установени, Ловеч е един от градовете в Северна България, дал най-много жертви по време на войната.

Временните успехи на турците предизвикват сериозни опасения сред командването на руската армия. То очаква Осман паша да поведе решително настъпление през Ловеч към Габрово във фланг и тил на руската армия.

За повторното овладяване на Ловеч руското командване формира голям отряд, състоящ се от около 40-хилядна армия с 92 оръдия под командването на генерал-майор А. К. Имеретински и началник-щаб полковник Паренсов. В 6 часа сутринта на 22 август е даден сигнал за започване на артилерийска подготовка. Отрядите на генерал Доброволски и генерал Скобелев преминават в настъпление. Главният удар е нанесен от лявата колона под командването на генерал Скобелев. Военните действия продължават с голямо ожесточение и много жертви през целия ден. През нощта на 22 август генерал Имеретински изпраща телеграма до главнокомандващия Николай Николаевич: „Ловеч е зает днес, 22 август, след дванадесетчасов бой, въпреки много упоритата съпротива на противника, на естествено силна и укрепена позиция. Частите, повече участващи за първи път в боя, се биха юнашки. Герой на деня беше Скобелев.“

В опълчението от Ловешкия край участват 205 души. Извоюваната победа струва скъпо на руската армия. За свободата на Ловеч загиват около 1700 руски офицери и войници. В памет на техния героизъм и в знак на дълбока признателност към саможертвата им през периода 1878–1901 г. ловчанлии издигат паметници на местата на сраженията, които ще напомнят на поколенията, че оттук е изгряла свободата.



Изглед от квартал Вароша с река Осъм

ЛОВЕЧ ОТ ОСВОБОЖДЕНИЕТО ДО ДНЕС

ИКОНОМИЧЕСКО РАЗВИТИЕ ДО 9 СЕПТЕМВРИ 1944 Г.

Още по време на турското робство Ловеч е бил известен търговско-занаятчийски център. Изделията на ловешките занаятчии са били продавани из цялата страна, Европейска Турция, Анадола, Румъния, Русия, Персия и др.

Един от най-известните занаяти бил табашкият. Развити били още тъкачеството, кафтанджийството, чохаджийството, мутафчийството, железарството и др. В началото на XVIII в. в Ловеч се наброявали около 25 еснафски сдружения.

Руско-турската война от 1877–1878 г. играе ролята на буржоазнодемократична революция в България. Тя открива пътя на нейното капиталистическо развитие. На мястото на старите феодални икономически и политически порядки са установени нови, буржоазно-капиталистически. Постепенно са формирани две нови класи.

Нахлуването на евтини фабрични произведения от Запад довежда до разоряване на голяма част от старите занаяти. В Ловеч от 80 кожарски работилници до Освобождението към 1900 г. остават около 40, от 25 бакърджии остават 8, от 15 железари — 4, и т.н.

Една част от собствениците след Освобождението успяват да натрупат капитал самостоятелно или чрез обединяване под формата на акционерни дружества и търговски събирателни сдружения, като преминават към промишлено производство.

Първоначално натрупаните капитали са насочени към изграждане на лека промишленост — главно хранителна. За кратко време мелничарската промишленост е обновена. Пристъпва се към изграждане на механизирани валцови мелници. В почти всички села на околията са открити такива мелници, а в някои — дори и по няколко (Ловеч — 5 мелници, Александрово и Летница — 3 и т.н.) Една част от тях, които са по поречието на р. Осъм, са крупни предприятия за онова време. Някои продължават да работят и досега. Изградени са и 12 маслобойни, дараци за влачене на вълна, памук и парцали. В града и по-големите села като Угърчин, Александрово, Летница действат малки фабрики и работилници за производство на халва, локум,

бонбони и сладкиши. Работят и предприятия за дърворезба, дървообработване, амбалаж и мебелни изделия.

Леката промишленост е представена още от памучните тъкачници „Балкан“ и „Баш бунар“, от предприятието за памучен трикотаж в Ловеч и от памучната тъкачница в Крушуна. Много добро развитие получава традиционната керамична промишленост — производството на тухли, керемиди и капаци в Летница. От Освобождението до 9 септември 1944 г. тук действат 4 фабрики, в Ловеч — 2, собственост на Стратия Драсов и Васил Съев, в Баховица, Горан, Александрово, Угърчин и Сопот. Независимо от тежките удари, които преживява занаятчийството след нахлуване на западноевропейските фабрични стоки, най-разпространено остава кожарството. Оцелелите табаци първи тръгват по новия капиталистически път на развитие. Те се обединяват в 17 кожарски работилници и 8 кожарски фабрики, като „Елен“, „Златна корона“, „Изгрев“ и др. За усъвършенстване на кожарския занаят се открива първото у нас кожарско училище през 1927 г. като дарение от Марийка и Маринчо Караконови.

За икономическото развитие на града и района благоприятства построяването на жп линия Ловеч — Левски.

След икономическата криза от 1929–1932(33) г., в навечерието и по време на Втората световна война се изнасят селскостопанска продукция в прясно и преработено състояние и други промишлени стоки. Това създава възможност за разгръщане на частната инициатива, за образуване на значителен брой акционерни дружества и търговски сдружения.

През 1932 г. в Ловеч се слага началото на химическата промишленост, като се създават фабрики за производство на безир, бояджийски материали, индустриални лепила, всички видове кожи за ръкавици. През същата година командитно дружество „Цокер“ слага началото на производството на сухо мляко и казеин, на чиято база покъсно се изгражда млекопреработвателният комбинат, носещ името на млекарския работник партизанин Мишо Цонев.

Акционерното дружество ГЕА от 1936 г. започва производство на доматино пюре, мармалад, консерви, предназначени за износ. През 1942 г. акционерното дружество създава фабрика „Мелта“ за

производство на сушени зеленчуци и плодове, оборудвана с парен котел и сушилня тип „Империял“.

Търговското събирателно дружество със седалище Ловеч от 1940 г. закупува и продава на едро и дребно зърнени храни, строителни материали, горива и смазочни материали. Две години по-късно в Летница се създава подобно дружество за търговия на едро и дребно с дървен материал за вътрешния и външния пазар. Дружество „Осъм“ търгува с яйца и птици, дружество „Единство“ — с добитък, месо и месни произведения.

Безбожният грабеж от лихвари и чорбаджии заставя селяните да се обединят и образуват кооперации. През 1904 г. в с. Баховица е основана първата кооперация „Земеделска спестовна каса“. Примерът на селяните от Баховица е последван и от други села в околията. За кратък период — 1906–1908 г. в почти всички села са изградени земеделски спестовни заемни дружества, които предоставят кредит на своите членове и стоки от първа необходимост като сол, газ, олио, захар и др. Поради недостиг от собствени оборотни средства и ограничения кредит, отпускан от БЗКБ, нуждите на селяните остават незадоволени и лихварството продължава.

През периода на Балканската (1912 г.) и Първата световна война (1915–1918 г.) дейността на кооперациите затихва. Разрухата на стопанския живот след Първата световна война принуждава оцелелите кооперации да открият потребителни магазини. В редица села са открити нови кооперации, възобновяват своята дейност и някои стари. Задачата им е предимно да задоволяват потребителските нужди на членовете си. Правителството на Александър Стамболийски предоставя със закон правото на кооперациите да изкупуват зърнените храни и с това е спряна дейността на частните житари. Настъпва период на стабилизация на кооперативното движение.

В годините след Първата световна война на европейския пазар се чувства остра нужда от тютюн. В околията масово се отглеждат тютюневи насаждения. Тютюнопроизводителите през 1920 г. образуват Околийски тютюнев синдикат със седалище с. Александрово, което по-късно е преместено в Ловеч. От 1923 г. синдикатът организира събирането и преработването на пашкули.

Развитието на селското стопанство в околията изисква кооперациите да се развиват интензивно и всеобхватно. По инициатива

на 10 челни кооперации от околията през 1936 г. е образуван Районен кооперативен съюз „Подкрепа“, който обхваща територията на околията. На следващата година всички кооперации стават негови членове.

На 28 март 1943 г. тютюневият синдикат преминава към РКС „Подкрепа“ — Ловеч. На другата година е организирана тютюнева фабрика от акционерно дружество „Ампов А.“ и дружество „Македония“.

През 1940 г. по инициатива на Бочо Илиев, изтъкнат кооперативен деятел, е създадено кооперативно земеделско стопанство в с. Слатина — едно от първите в страната. Първоначално в него се записват около 300 души, но поради интернирането на Бочо Илиев и арестуването на членовете на управителния съвет в стопанството остават 102 кооператори. Въпреки многото пречки и опитите за ликвидиране на стопанството то продължава да се развива и до края на 1944 г. неговите членове наброяват 385 души. До 1946 г. са кооперирани всички селски стопани.

През този период са създадени значителен брой дребни промишлени работилници, но липсват крупни предприятия. Единственото по-голямо промишлено предприятие е самолетната фабрика, открита през 1941 г., за производство на учебни самолети.

Положението на промишлените работници, занаятчиите, селскостопанските работници и дребните селяни в околията е извънредно тежко, защото са подложени на чуждестранна конкуренция и експлоатация от собствениците и чорбаджиите в града и селото. Работният ден продължава от 12 до 14 часа. Широко се използва женският и детският труд. Надниците са нищожни и едва стигат за задоволяване на най-насъщните нужди. Чираците в занаятчийските работилници работят само за хляба си.

РАБОТНИЧЕСКО И РЕВОЛЮЦИОННО ДВИЖЕНИЕ

Началото на социалистическото движение в Ловеч е сложено на 23 август 1893 г., когато социалистическата дружинка официално се присъединява към Социалдемократическата партия. Нейните първи членове са дребни занаятчи и учители: Матьо Вълчев, Рачо Пъндев, Пенко Христов, Боян Чакъров, Яким Стоянов, Ламби Кандев, Михаил Хаджинеделчев, Иван Фотев, Велко Кючуков и др. Партийният клуб е в стария квартал Вароша, където са отеквали стъпките на Апостола на свободата и неговите огнени думи: „Ако губя, губя само мене си, ако печеля, печели цял народ.“ Неслучайно там, където е заседавало Привременното правителство, създадено от Левски, се полагат основите на Ловешката партийна организация.

Тя е създадена по личната инициатива на основателя на Българската социалдемократическа партия Димитър Благоев при идването му в града през май 1893 г. Макар и малобройна, партийната дружинка през 1894 г. е вече партийна група и още от самото начало насочва вниманието си към западащите занаятчи и зараждащата се работническа класа, стреми се да организира борбите ѝ в защита на нейните икономически и политически интереси. През пролетта на 1895 г. в Ловеч е образувано социалистическото дружество — Общоработническо дружество „Васил Левски“. Клубът на работническото дружество урежда сказки и вечеринки. С революционни възгласи на Първомайската манифестация се демонстрира работническата солидарност, мярата в утрешния ден. Сред първите социалисти и носители на марксистическите идеи са учителите, които през март 1898 г. образуват социалистическа група, чиято основна задача е да просвещава народа.

През 1902 г. работническото дружество в Ловеч активизира дейността си за повишаване класовото съзнание на работниците и прераства в партийна организация, в която членуват 20 души. На следващата 1903 г. организацията нараства на 30 души. За секретар е избран Велко Кючуков, а за касиер-домакин — Илия Димовски. Георги

Илиев е избран за настоятел на „Работнически вестник“ и списание „Ново време“.

Още от зората на своя революционен път Ловешката партийна организация е принципна и последователна, в дейността ѝ има вяръност към марксизма и непримиримост към левите и десните опортюнисти.

Осмият партиен конгрес (1901 г.) задължава партийните организации по-енергично да се включат в работата на синдикалните и другите работнически организации.

Първите синдикални организации в Ловеч са основани в края на 1903 и началото на 1904 г. Това са кожаро-обуцарската организация с 20–25 члена, шивашката — 16 члена, и смесената — 45–50 члена. На следващата 1905 г. е образуван Общ работнически съвет в състав: Велко Кючуков и Иван Фотев от партийната организация, Христо Бодев и Рачо Тодоров от шивашкия синдикат, Петър Станев — обуцар, Илия Тодоров — цървулджия, Никола Илиев — учител, и Петър Казанджиев от ученическия марксически кръжок.

Дълбоката вяръност на ловешките социалисти към идеите на пролетарския интернационализъм се проявява във възторга, с който те посрещат първата руска революция (1905 г.). Своята солидарност с борещия се руски пролетариат те доказват с организирани митинги и събрания, с активизирано движение за трудово законодателство, със стачно движение.

Обуцарските и кожарските работници в града се вдигат през 1906 г. на най-масовата и продължителна стачка за този период, ръководена от партията. За пръв път освен икономически искания се поставят и политически. През следващите години стачкуват тютюноработници от фабриката на Дерибеев, Моралиев, шивачи и други занаятчии. Тези първи стачки са свързани с посещението на Георги Кирков, който изнася доклад на тема: „Държавата, социализмът и работническото движение“.

Паметна за ловешкото работничество ще остане срещата му през 1907 г. с видния тогава синдикален деец Георги Димитров, който дава ценни указания за организацията.

През този период се провеждат многобройни събрания и публични сказки в града с участието на Георги Кирков, Тодор Луканов, Ламби Кандев, Никола Илиев, Борис Баев, Цачо Сяров и др.

През 1910 г. в Ловеч лети основателят на партията Димитър Благоев, който почти всяка вечер идва в партийния клуб и подпомага местния комитет в работата за класовото издигане на работниците. Дядото много обича и цени Велко Кючуков и Никола Илиев. Тук в Ловеч той написва брошурата „Към марксизъм“, с която най-напред се запознават ловешките социалисти.

Под ръководството на партията се организират антивоенни митинги, демонстрации и протестни събрания срещу посегателството на конституцията за изменения на чл. 17, чрез които се дава право на цар Фердинанд да обявява война и да сключва мир без предварително свикване на парламента. В навечерието на войните (1912–1918 г.) партията решително издига глас против тях и все повече се утвърждава като важна политическа сила в града.

На 5 октомври 1912 г. войната започва. Партийните членове от Ловешкия край продължават своята антивоенна организационна дейност при крайно трудни и опасни за живота им условия на фронта. След Междусъюзническата пойна политическата криза в страната се задълбочава. Недоволството се засилва. Партийните организации отново имат редовен организационен живот. Увеличава се тяхната численост. При започване на Първата световна война лозунгът е против намесата на България в нея. Центърът на борбата се премества сред войниците на фронта.

Наред с многото българи, взели участие в защита на Октомврийската революция, е и Иван Тотев — участник в бунта на крайцера „Надежда“. А Гечо Кокилев участва в разгрома на контрареволуцията в Съветския съюз. Днес едно от училищата в града с гордост носи неговото име.

Великата октомврийска социалистическа революция има широк отзвук и у нас. В Ловешкия край избухват бунтове на жените и протестни демонстрации за слагане край на войната. Борбите на партията стават житейска съдба на стотици хора. Страшната разруха след войните и продажността на монархическото правителство водят под знамето на партията нови борци.

Бързо се възстановяват партийните организации и групи и през 1918–1919 г. се създават нови в 24 села на околията. Последователна борба в защита на трудещите се, настояване за конфискуване богатствата, придобити през войните, вземане на бързи мерки за

ограничаване на скъпотията, намаляване на косвените данъци — всичко това е само част от дейността на партията в Ловеч, чийто авторитет непрекъснато расте. Затова най-ясно говорят победите в изборите през 1919 г., когато партийната организация получава 8 депутатски места срещу 6 на всички останали партии. На 27 февруари 1920 г. в Ловеч се провеждат нови избори за общински съветници и резултатите са блестящи. В навечерието на изборите политическата обстановка в страната и особено в Ловеч е доста напрегната. Разярена от предишните изборни победи на комунистите, буржоазната власт предприема хайки против комунистическата партия, която печели повечето от местата в общинския съвет.

На 1 април 1920 г. е обявена Ловешката комуна. За кмет е избран Никола Илиев, а за съветници — Бочо Петров, Никола Куюмджиев, Петър Станев, Петър Казанджиев, Стоян Стаев, Стоян Стойнов, Цачо Сяров. Над общинския съвет за първи път се развява червеното знаме, а гражданите повтарят вдъхновените слова на комунистическия кмет Никола Илиев: „Всичко през народа, чрез народа, за народа!“ Думи, които скоро стават дела.

За година и половина управление комуната освобождава работниците и малоимотните от налози, въвежда по-прогресивно, по-доходно облагане, създава общинска зеленчукова градина, аптека, благоустроява града, открива ученическа трапезария и дава гласност на всички свои обсъждания. С дейността си комуната показва на дело грижата на партията за трудещите се.

Ловешката буржоазия не приема добре социалната и стопанската политика на комуната. Буржоазията използва различни средства в борбата си срещу прогресивната общественост. Червеното знаме е свалено от общината, но партийната организация разширява и укрепва връзките с народа. Тя развива активна дейност сред масовите организации. Особено внимание отделя на работата с комсомолското дружество „Карл Либкнехт“.

Към партийната организация се изгражда и женска група, в която работят Керачка Василева, Минка Люцканова, Бонка Кючукова, Пенка Георгиева, Тотка Янева, Анна Некова, Марийка Лозанова и др.

През тежките дни след юни 1923 г. Ловешката партийна организация остава вярна на поетия курс на въоръжена борба. Изградени са военен комитет и военна организация, която чака

паролата за обявяване на въстанието. Създадена е система от ядки, тройки, петорки, дружини, чети и др. Това не остава скрито за полицията. Арестувани са всички членове на комитета — Цачо Сяров, Марко Иванов, Цочо Драгански, Стоян Стаев, Михал Неков, Борис Баев, Тодор Кацаров и др. На 24 април 1925 г. в полицейския участък са убити зверски Борис Баев и Тодор Кацаров. През 1926 и 1927 г. са убити Нето Петров, Минко Колев, Нано Петров.

Преминала в дълбока нелегалност след събитията от 1925 г., партийната организация продължава своята работа. Фашистският терор не успява да парализира нейната дейност, нито да задуши революционната и енергия. Партийната организация насочва своите сили за създаване на легална работническа партия и Работнически младежки съюз.

През 1927 г. в София се изгражда Българската работническа партия като легална организация. Под ръководството на Никола Илиев през април същата година в Ловеч се организира Работническа партия със секретар Коста Шипков. Със съдействието на Марко Иванов, член на Околийския комитет на Работническата партия и отговарящ за работата с младежите, през 1929 г. в града е създадено дружество на РМС със секретар Димитър Сапунджиев.

Работниците, обединени в своите профсъюзи и ръководени от Работническата партия, поемат борбата за защита не само на икономическите си интереси, но и на политическите си права. Организиран се редица протестни демонстрации и митинги. Градът не един път осъбва в празнична червена премяна, особено в навечерието на пролетарските празници 1 май, 7 ноември, Международния младежки ден, Международния ден против войната. Ловешкото работничество и младежта организират кампании против хитлеристката провокация с подпалването на Райхстага и инсценирането на Лайпцигския процес. Те настояват за освобождаването на Телман, Торглер, Димитров, Танев, Попов и за съдене на Гьоринг и Хитлер.

През 1934 г. протестират учениците от Ловешката гимназия, като организират известната ученическа стачка.

За обединяване на устията на прогресивните сили срещу настъпващия фашизъм през 1937 г. в Ловеч и 12 селища на околията се изграждат едни от първите комитети на Народния фронт в страната.

Това става със съдействието на Лазар Станев, член на ЦК на РП, и прякото участие на ОК на партията. В комитетите влизат представители на работническите партии, на Българския земеделски съюз, на „Звено“, на Радикалната партия, демократи и социалисти. За кратко време и в останалите села на околията се създават комитети на Народния фронт.

На 22 юни 1941 г. хитлеристка Германия вероломно напада Съветския съюз. Още същия ден Централният комитет на партията взема решение — курс към въоръжена борба. След няколко дни Ловешкият околийски комитет провежда заседание в м. Трай Дяно край Ловеч, на което Христо Кърпачев поставя въпроса за незабавна подготовка за въоръжена борба — намиране и укриване на оръжие, подготовка на скривалища и храни. Околията е разпределена на райони, като за отговорници са определени членове на Околийския комитет. Разпространени са позиви. Заподозрян от полицията, Моню Иванов от с. Крушуна преминава на 5 септември 1941 г. в нелегалност. Последван е от Христо Кърпачев, Дочо Шипков, Марин Илиев.

През есента на същата година в Ловешко-Троянския район е създадена първата бойна група партизани. Неин ръководител е секретарят на района, пламенният организатор, поетът революционер Христо Кърпачев. Под негово ръководство през ноември 1941 г. излиза първият брой на вестник „Истина“ — орган на Околийския комитет на БКП — Ловеч, който е първият партизански вестник в България. Вестник „Истина“ е мощно оръжие в ръцете на партията в борбата против фашизма и капитализма. През следващата 1942 г. излиза вестник „Младеж“ — орган на Околийския комитет на РМС, с редактор Дочо Шипков.

На 17 юли 1942 г. е обявена програмата на ОФ. На следващия ден в Ловеч се основава Околийски градски комитет на ОФ в състав: Цачо Сяров — председател, и членове Цочо Драгански, Коста Шипков, Станчо Димитров (от БЗНС) и Марко Атанасов (от „Звено“).

Успоредно с ОК на ОФ огромна организаторска работа по изграждане на комитетите на ОФ в селата извършват и партизаните. В някои села с прякото участие на Христо Кърпачев са образувани местни комитети на ОФ. За Кърпачев организаторската работа, бойната подготовка на партизаните и населението, издаването на вестници и позиви са средства за борба срещу фашизма. Прозвучават

създадените под талантливото му перо маршове на партизанската дружина „Чавдар“ — „Чавдарци“ и „Септемврийци“. Те се приемат от сърце от всички партизани в България.

През пролетта на 1942 г. партизанското движение както в страната, така и в Ловешко-Троянския район има организиран характер. Към края на годината общият брой на партизаните достига над 40 души. На 2 март 1943 г. разпръснатите чети се организират в народна бойна дружина „Чавдар“ командир Христо Кърпачев. На 23 май 1943 г. в м. Сливешко ливаде край Ловеч Христо Кърпачев, Борис Копчев и Дочо Шипков са предадени. След ожесточен бой на тримата срещу триста добре въоръжени полицаи геройски загива смелият партизански командир, прекрасният поет революционер Христо Кърпачев. На следващия ден дружината приема неговото име.

Нелегалните бойни части от Ловешко-Троянския район, подпомогнати от местни партийни и ремсови организации, извършват над 300 въоръжени акции. В много села са проведени акции за овладяване на общините, набавяне на оръжие, изгаряне данъчните архиви и провеждане на общоселски митинги за разясняване международното и вътрешното положение на страната. Паметни ще останат партизанските сражения в района между селата Лисец, Стояново, Катунец през януари 1944 г., водени от Първа ловешка чета, сраженията край селата Крушуна, Горско Сливово, Александрово, героичните часове при Мiroва река и м. Китката, където Стоян Едрев води смела борба срещу близо 1000 жандармеристи и излиза невредим. Той загива при акция на 19 юни 1944 г. в с. Беглеж. Стоян Едрев завършва прекрасния си живот с думите: „Другари, борете се! Освободете България!“

В неравната борба против фашизма израстват смели народни синове — борци, обичани и уважавани от населението.

Един от тях е Марко Иванов (1904–1944 г.). Той се проявява като талантлив организатор и защитник на работниците, активен комсомолски деятел в подготовката на Септемврийското въстание през 1923 г., партийен ръководител в Ловеч. През априлските събития от 1925 г. като секретар на Околийския комитет на партията от 1929 г. и като член на Окръжния комитет и сътрудник (инструктор) в апарата на ЦК на партията (1934–1935 г.) той е преследван и на два пъти осъждан от фашистката власт. През 1936 г. емигрира в СССР. Завършва

Ленинската международна школа в Москва. По време на Великата отечествена война като участник в Съветската армия Марко Иванов изпълнява достойно всички възложени му задачи. На 22 март 1944 г. на път за родината загива при самолетна катастрофа.

Гечо Кокилев е роден през 1897 г. Син е на участник в Освободителната руско-турска война. Постъпва във Военноморското училище — Варна. Като курсант, а след това като морски офицер участва активно в дейността на партията. По-късно заминава за Съветския съюз — гр. Одеса, където участва като морски офицер в разгрома на контрареволуцията. Връща се във Варна, но конспирацията е разкрита. Уволнен е от армията. Заради комунистическата му дейност е уволняван и от други места, където започва работа. Заточен е на о. Св. Анастасия, откъдето избягва и емигрира в Съветския съюз. Завършва военна академия, откъдето през 1938 г. участва в разгрома на японската провокация.

Цанко Маринов е първият ятак от Ловеч, който загива като партизанин на 8 януари 1944 г.

Общият брой на загиналите през периода 1941–1944 г. От Ловешко-Троянския партиен район като партизани, ятаци и помагачи е 157 души.

На 8 септември 1944 г. политзатворниците са освободени. Пред затвора и на площада пред гарата се провеждат многохилядни митинги. На 9 септември под ръководството на Гриша Филипов и Дачо Маринов е установена народна власт. На 14 септември се провежда първото легално събрание на Ловешката партийна организация. За секретар на партията е избран Дочо Шипков, за председател на ОФ — Гриша Филипов.

ПО ПЪТЯ НА СОЦИАЛИЗМА

Град Ловеч посреща Деветосептемврийската победа като околийски административен, търговски и културен център с население 11 822 жит. Общо населението на околията е 94 972 жит.

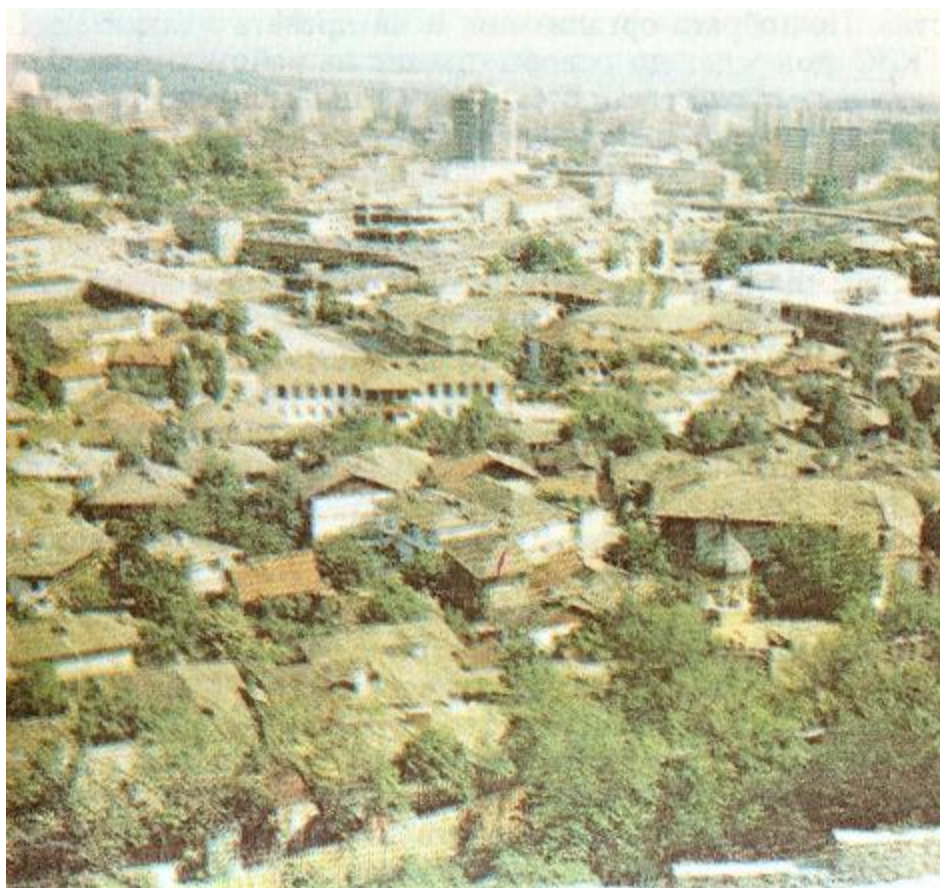
Промишлеността е представена от единствената Държавна самолетна фабрика за производство на учебни самолети, мебелна кооперация „Братски труд“ (основана 1937 г.) и голям брой дребни промишлено-занаятчийски работилници и фабрики.

Още през първите години след победата на социалистическата революция народното правителство и местните партийни и административни органи активно насърчават и подпомагат създаването на занаятчийски производителни и селскостопански кооперации. През 1945 г. е създадена шивашка трудовопроизводителна кооперация „Колектив“, общарска „Стахановец“ и кожухарска „Изгрев“. След национализацията през 1947 г. са образувани кооперациите „Металик“ и „Динамо“, сладкарската кооперация „Сладост“, кожухарската „Равенство“, строително-бояджийската „Ударник“ и кооперацията на инвалидите „Миролюбец“. Създадени са и дърводелски трудовопроизводителни кооперации в селата Александрово и Чавдарци и многоотраслови — в селата Дойренци, Угърчин, Микре.

За по-бързо икономическо развитие на града може да се говори след национализацията през 1947 г., когато дребните работилници и фабрики служат за основа на новите отрасли държавни предприятия. Фабрика „Велур“ обединява всички национализирани кожарски дейности. Фабрика „Мелта“ — дейностите на акционерните дружества „Мелта“ и ГЕА, като се специализира в производство на зеленчукови и плодови консерви. Дърводелските и мебелните дейности слагат началото на предприятие „Тодор Кацаров“, което през 1951 г. преминава като цех към околийския промкомбинат и организира производството на ра-диокутии за завод „Ворошилов“ — София.

Останалите разнообразни дейности слагат начало на многоотрасловия промкомбинат. Командитното дружество „Цокер“,

произвеждащо сухо мляко и казеин, през 1959 г. се обособява в самостоятелно млекопреработващо предприятие.



Общ изглед от град Ловеч

През периодите 1948–1949 г. и 1953–1954 г. в околията се изграждат трудовокооперативните земеделски стопанства. По-добрата организация и внедрената механизация в ТКЗС довеждат до освобождаване на работна ръка. Това дава възможност за развитие на промишлеността. През 1955 г. числеността на целия персонал в държавната и кооперативната промишленост за околията е 2411 души (Ловеч — 2205 души).

Значителни успехи стопанството в района бележи след Априлския пленум на ЦК на БКП (1956 г.) и след териториално-административното деление на страната (1959 г.), когато Ловеч отново става окръжен център.

На 1 януари 1960 г. дърводелският цех на промкомбината е обособен в самостоятелно промишлено предприятие „Тодор Кацаров“, а плетачният цех — във фабрика „Стоян Едрев“. На следващата 1961 г. от околийския промкомбинат се отделя цехът за производство на електрически двигатели и се създава завод „Елпром“. През 1965 г. започват работа завод „Тръбна мебел“ и специализираният промкомбинат за услуги.

Днес Ловеч има подчертан промишлен облик. В развитието на промишлеността са характерни високите и устойчиви темпове, ускореното изграждане, разширяване и усъвършенстване на материално-техническата база и правилното разпределение на производителните сили.

Промислеността в общината дава 82% от съвкупния обществен продукт. В основни линии са завършени концентрацията и специализацията на производството. Машиностроенето е структурно определящ подотрасъл.

ТК „Балкан“ е най-голямото предприятие в града с персонал около 5000 души. През 1981 г. в една от сградите на комбината е откриха музейна експозиция, отразяваща развитието на предприятието от неговото основаване до днес. През 1941 г. тук е пренесено самолетното производство и едновременно с него се усвоява производството на шлайфмашини, бормашини и няколко модела селскостопански машини.

През годините 1947–1954 започва производството на трансформатори и електромотори, а също и на учебни двуместни самолети. Увеличава се асортиментът на селскостопанските машини, през 1957–1960 г. предприятието преминава на нова производствена програма — пътнически мъжки велосипеди и мотоциклет „Балкан“ (250 см³), а през следващите години в програмата е включено производството на различни модели лек мотоциклет „Балкан“ (50 см³). На 4 ноември 1966 г. от конвейера слиза първият лек автомобил „Москвич — 408“. Монтажът на следващи модели продължава и досега. От 1971 г. комбинатът прераства в голямо промишлено обединение, основен производител в България на агрегатни възли и детайли за електрокарното и мотокарното производство.

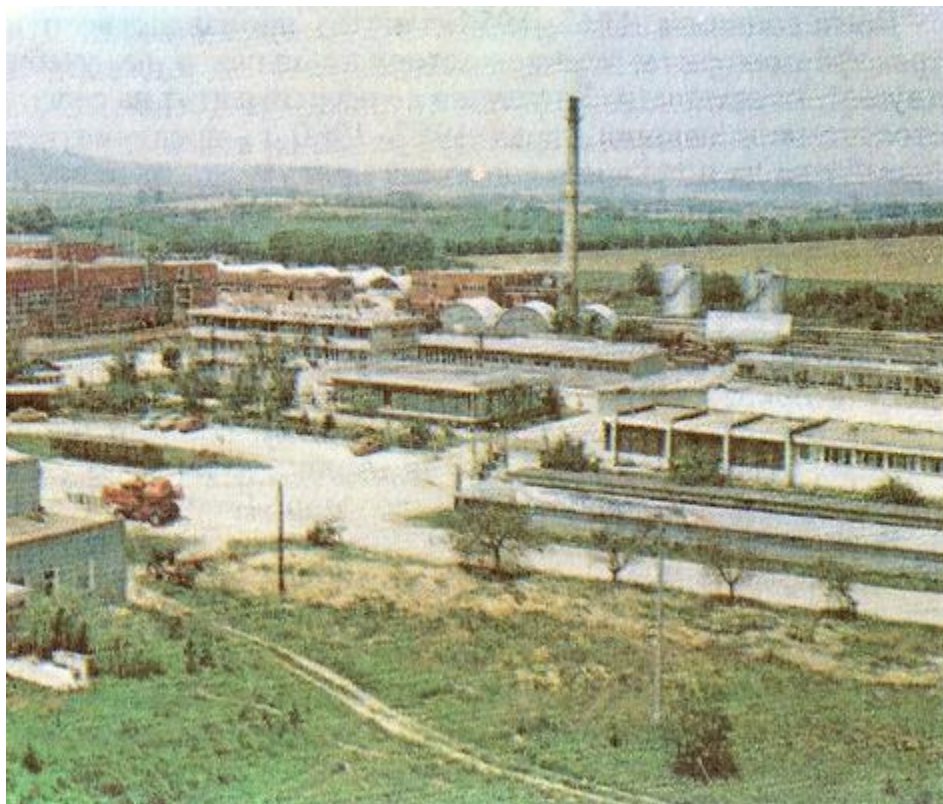
В експозицията чрез фотоси, диаграми и експонати се добива представа за историята на това голямо предприятие на родната

машиностроителна промишленост.

Завод „Осъм“ за високоякостен чугун е нов. Произвежда отливки от високоякостен чугун за транспортното машиностроене.

Гордост за града е СК „Електроинструменти“, който със своята специализация е единствен в страната. Произвежда микроелектродвигатели и ръчни електроинструменти, ръчни електрически бормашини модификация Б–8, Б–10, БЗ–16 и ВСБА–1400 и ръчни електрически ъглошлифовалки в три модификации. Комбинатът е специализиран в рамките на СИВ и голяма част от продукцията му е предназначена за износ.

С обработката на кожи и производството на кожени изделия Ловеч е бил известен далеч зад пределите на страната още през XVIII и XIX в. Истинската си слава той получава в годините на народната власт. Фабрика „Велур“ е специализирана за обработка на меки кожи и производство на мъжки и дамски кожени облекла и ръкавици. Марката на фабриката е известна и изделията ѝ са много търсени на вътрешния и международния пазар.



Част от индустриалния квартал на града

Достоyno място в икономиката на града и страната заемат специализираните предприятия „Тодор Кацаров“ и „Стоян Едрев“. Мебелният завод „Тодор Кацаров“ от 1960 г. е специализирано предприятие за корпусна и тапицирана мебел. С построяването на нова сграда към завода и оборудването му със съвременни високопроизводителни машини (1972 г.) се увеличава обемът на продукцията и асортиментът.

Фабрика „Стоян Едрев“ извървява труден път на развитие. Обособена първоначално като самостоятелно предприятие със 17 стари износени ръчни плетачни машини и 20 непригодени за трикотаж шевни машини, сега фабриката произвежда по 20 хил. броя бебешко и детско трикотажно облекло на ден, ползващо се с добър прием в страната и чужбина. Преломен момент за развитието на фабриката е 1965 г. когато се доставят нови плетачни автомати за бебешко и детско облекло.

Много търсено от гражданите, предприятията и административните учреждения е производството на завод „Тръбна мебел“ — столове, кресла и табуретки за административни и производствени нужди. Хранително-вкусовата промишленост е представена от консервния комбинат „Мелта“, специализиран за производство на плодови консерви, нектари, сушени плодове и охладени и замразени плодове. През 1983 г. е построен първият в страната хладилник за дълбоко замразяване и съхраняване на плодове и зеленчуци. Комбинат „Млечна промишленост“ произвежда прясно и кисело мляко, детски храни, сухо пълноценно мляко, сухо кисело мляко, сирене и кашкавал. За отличните си качества артикулите „Бебе 0“ и „Бебе 1“ и синьото сирене са получили златни медали. Търсена и предпочитана от населението е и продукцията на комбинат „Родопа“.

През годините на народната власт е извършено райониране и специализиране на местната промишленост, което довежда до увеличаване обема, номенклатурата и качеството на стоките за потребление. Услугите на битовия комбинат се допълват от производствените кооперации в града.

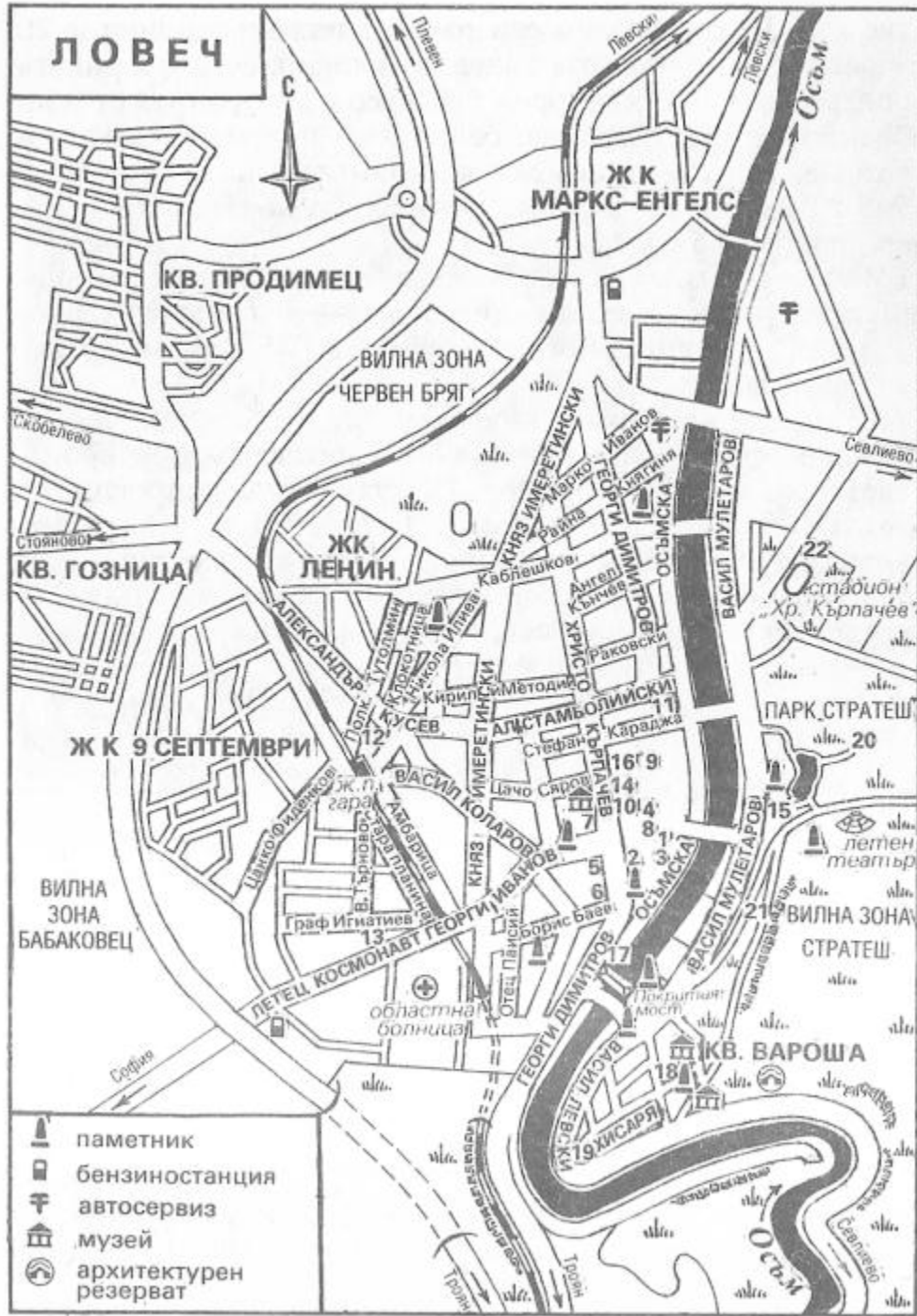
Значителни успехи имат държавната и кооперативната търговия. Изградена е добра материална и техническа база: универсален

магазин, супермаркети в жилищните комплекси „Маркс — Енгелс“ и „Девети септември“ Детмаг, ресторант „Рязан“ и кооперативен пазар на РПК ресторант „Ерфурт“ на Обществено хранене, хотел-ресторант „Хисаря“ и туристически комплекс „Ловеч“ на ТК „Балкантурист“, Младежки туристически комплекс „Орбита“.

Със съдействието на ръководствата на промишлените предприятия са открити търговските обекти в СК „Елинструменти“, ТК „Балкан“, ЗВЧ „Осъм“ и др.

Значително развитие има и селското стопанство, средните добиви от зърнени култури са удвоени и утроени. Млеконадоят непрекъснато нараства. Създадени са големи овощни комплекси в Малиново и Лисец от череши и вишни, в Славяни и Слатина — от праскови, в Александрово — от ябълки и ягоди, и др. Аграрно-промишленият комплекс на територията на общината обхваща 19 производствени самоуправляващи се единици.

След последното териториално деление (1987 г.) на страната Ловешката община обхваща 6,2% от площта на областта. В 34 населени места живеят 72 474 души, а само в Ловеч — 49 хиляди души.



Обекти в града

1. Областен комитет на БКП	12. Автогара
2. Областен народен съвет	13. Автосервизна станция

3. Общински народен съвет	14. Читалище
4. Областно управление на МВР	15. Хотел-ресторант „Стратеш“
5. Общинско управление на МВР	16. Хотел-ресторант „Хисаря“
6. Съдебна палата	17. Туристически комплекс „Ловеч“
7. Българска народна банка	18. Църква „Св. Богородица“
8. Поща	19. Църква „Св. Неделя“
9. Държавна спестовна каса	20. Зоопарк
10. Кино „Димитър Благоев“	21. Туристическа спалня
11. Кино „Георги Димитров“	22. Спортна зала

В годините на народната власт значително се измени обликът на Ловеч. От 1987 г. градът е областен център, а това му предоставя още по-големи възможности за развитие. Изключително внимание се отделя на строителството, което се превръща във всенародно дело.

На бригадирски начала са изградени крайградските паркове „Стратеш“ и „Баш бунар“. Дело на младежки бригадирски труд е жп линия Ловеч — Троян (1947–1948 г.).

След строителството на първите жилищни блокове започва високо жилищно строителство по улиците „Георги Димитров“ и „Христо Кърпачев“. По-късно се създават мощни специализирани строителни организации, като Строително монтажния комбинат, Благоустройство и комунално стопанство, Окръжно пътно управление, поделенията на Промислено монтажено управление — Плевен и на Пътно мостово строителство — Велико Търново и др.

Извършени са водоснабдяване и строеж на пътища, с което напълно се оформят промишлените и складово-търговските зони североизточно и северно от града.

Центърът на града е оформен с построяването на универсалния магазин, Дома на книгата, Общинската библиотека, сградите на Областния комитет на БКП и Областния народен съвет, Дома за политическа просвета и туристическия комплекс „Ловеч“. За добрия

вид на централната част на града допринасят възстановените и реставрирани барокови къщи. Улица „Георги Димитров“ от едноименното кино и училище „Христо Кърпачев“ в посока към центъра и Покрития мост е преустроена и красиво оформена със съвременни търговски обекти пешеходна зона. Централната част на Ловеч, Покритият мост и резерватът „Вароша“ представляват пълно завършен архитектурен ансамбъл, предизвикващ интерес и възхищение у всеки гост на града. С неповторимата си атмосфера „Вароша“ увековечава самобитността на ловчанлии. През 1968 г. кварталът е обявен за Национален резерват, а от 1974 г. започва усилена реставрационна дейност. Осигурени са добри условия за ползотворна работа на художествено-творческата интелигенция на града.



Ловеч — централният площад

През последните години се обръща особено внимание на пътната мрежа в общината. Днес Ловеч е свързан с всички областни градове на

страната, с общинските центрове и с всяко село на общината. С построяването на околновръстния път (транзитен) Плевен — Ловеч — Троян и пътническата и товарната гара Север е облекчен чувствително товарният график в града.

Голяма социална придобивка за гражданите на Ловеч и района са модерната Общинска болница с 600 легла и поликлиника, новите сгради на математическата гимназия „Стоян Едрев“, на Техникума по механотехника и електротехника, училищата „Никола Илиев“ и „Тодор Кирков“, на спортното училище „Асен Драганов“ и др. Голямо развитие има и жилищното строителство. В различни части на града се издигат новите блокове на жилищните комплекси „Христо Кърпачев“, „Цар Освободител“, „Маркс — Енгелс“, „Ленин“ и „Девети септември“.

КУЛТУРЕН ЖИВОТ

Културният живот на Ловеч в миналото се е ограничавал с дейността на читалището. За неговите първи прояви ни съобщават вестниците „Цариградски вестник“, „Македония“ и „Свобода“. В тях пише, че на 3 януари 1870 г. „тамошните младежи се съгласили да отворят читалище. Записали са се 30 души и са събрали 736 гроша и волна помощ 5000 гроша“. Отначало читалището се развива като дружество за просветна дейност сред учащите се при Горнокрайското училище в квартал Вароша. Първите членове на читалището са Никола Ковачев, Цвятко Хаджипавлов, Димитър Пъшков, Анастас Хитров, Димитър Маринов — Панталонджията. Те са и дейци на Централния революционен комитет и борци за църковна независимост. Това обстоятелство още веднъж потвърждава факта, че както революционният комитет, така и читалището са основани по указания на Васил Левски и че то е форма на легална дейност на членовете на революционния комитет.

Освен получаваните български вестници и списания „Македония“, „Право“, „Независимост“, „Читалище“ читалището е разполагало и с книги като „Горски пътник“ от Г. С. Раковски. Изнасяни били и научни сказки от учителя Никола Ковачев.

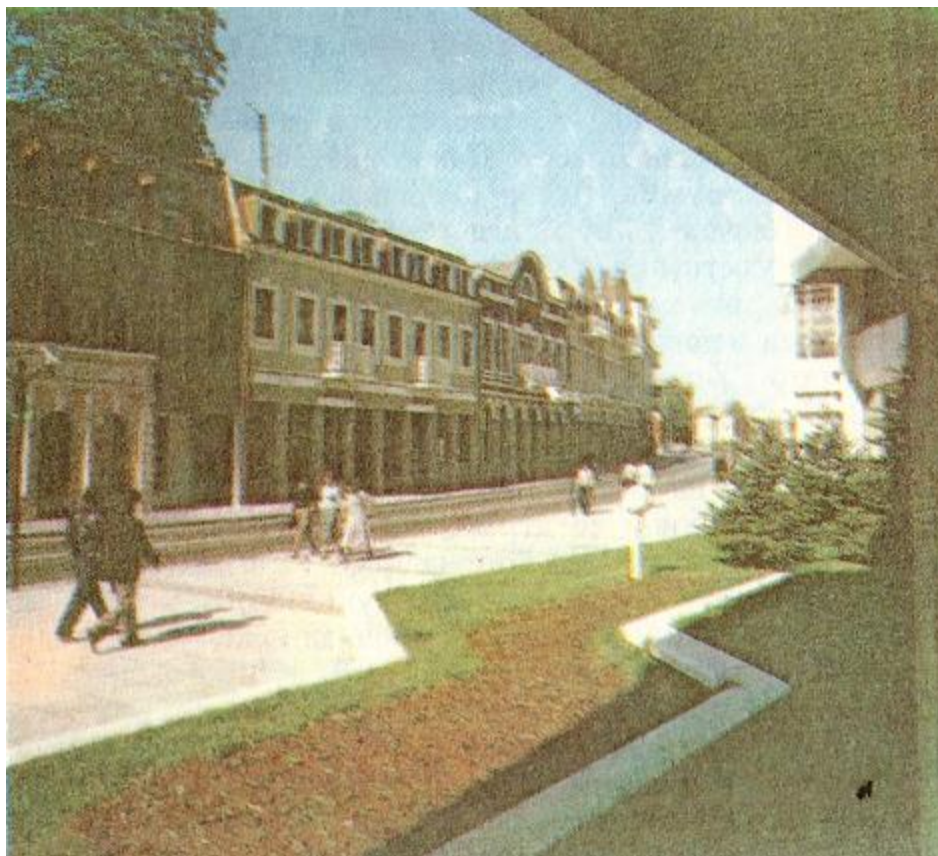
Първото театрално представление на Ловешкото просветно дружество се е състояло през 1872 г. в една от стаите на Горнокрайското училище. Представена била драмата „Райна княгиня“ под ръководството на Ангел Кънчев и с участието на Иван Драсов, Димитър Пъшков, Анастас Хитров, Янко Урумов, Петър Георгиев, Димитър Маринов и Михаил Томчев. Скоро след това била представена и драмата „Многострадална Геновева“.

През първите години след Освобождението читалището не развива дейност. През 1883 г. възобновява работата си под името „Учение“, по-късно — „Наука“, а от 1950 г. — „Н. В. Гогол“. През 1883 г. е представена драмата „Добър хайдутин“ от Атанас Узунов — главен учител в Ловеч, а след гибелта на Васил Левски — негов заместник. През следващите години се играят пиесите „Невянка и Станислав“ и

„Иванко — убиецът на Асен I“. След Освобождението в града е създаден военен духов оркестър. Първият учител по музика в града със специално музикално образование е руският емигрант Алексей Шулговски. През 1888 г. той организира градски хор и оркестър, с който развива голяма дейност. Общо през периода 1889–1900 г. са подготвени и изнесени над 60 музикални пиеси. Панайот Пипков със своята солидна музикална подготовка и природна надареност обединява музикалните сили в града. Създава ученически църковен хор, градски хор и оркестър. В Ловеч Пипков за първи път изпълнява написаната от него музика на химна на българската култура „Върви, народе възродени“, на детските си опери „Щурец и мравка“ и „Деца и птички“.

Любовта към музиката, обхванала стари и млади, води до сформиранието на значителен брой музикални състави — ученически и градски хорове, оркестри. Израстват изтъкнати музикални дейци.

Нов етап в музикалния живот на Ловеч започва със завръщането на Пипковите ученици Евстати Павлов, Виктор Гут и Матю Терзиев, завършили висше музикално образование в чужбина. През 1909 г. Евстати Павлов и Виктор Гут с помощта на Матю Терзиев представят сцени из операта „Трубадур“ от Джузепе Верди, а след две години — и откъси от оперите „Ернани“ и „Травиата“ от Джузепе Верди и „Кармен“ от Жорж Бизе.



Част от центъра на Ловеч

На 23 февруари 1915 г. е създадено музикално дружество „Кавал“, което до 1944 г. насочва и ръководи музикалния живот в града.

През годините на Първата световна война музикалният живот в града затихва. В Ловеч идва изтъкнатият италиански пианист и диригент Рафаил Франка. Той успява да организира неотишлите на фронта оркестранти и хористи, които изнасят благотворителни концерти. Дейно участие в тях взема комунистът Борис Баев. По това време партията разгръща широка културно-масова работа сред трудещите се, разраства се и младежкото комунистическо дружество „Карл Либкнехт“. Димитър Терзиев написва марш на Младежкото комунистическо дружество. Създадени са хор и оркестър, които изнасят концерти за гражданството, участват във вечеринки и манифестации.

През 1919 г. са представени оперите „Тахир Беговица“ и „Самодивско изворче“ от Маестро Георги Атанасов. На следващата година под диригентството на Димитър Терзиев се представя оперетата „Малката кибритопродавачка“ от Маестро Атанасов, а през 1921 г. — „Снежанка“ от Петър Бояджиев.

През 1927 г. с тридневни тържества в Ловеч е отбелязана 100-годишнината от смъртта на Лудвиг ван Бетховен. Участие вземат оркестърът и хорът на музикално дружество „Кавал“ и хорове на училищата в града.

През 1931 г. Данаил Василев представя детската оперета „Дванайсетте бели лебеда“, а през следващата година — оперите „Хаджи Мурад“ от Д. Шенка и „Елвира“ от А. Тони. Голям успех имат ловешките самодейци с операта „Хаджи Мурад“ в Плевен и Свищов, а с операта „Запорожци зад Дунава“ от Артимонов — в Севлиево.

През годините 1945–1955 музикално-сценичната дейност временно отстъпва място на масовата песен. Израстват много самодейни колективи, в които участват работници и служители от всички предприятия и учреждения. След 9 септември 1944 г. Данаил Василев създава мъжки хор. Беню Тотев организира младежки ансамбъл, който става пръв разпространител на съветската песен в Ловеч.

Гордост за Ловеч е, че из средата на неговите музикални дейци израстват музиканти и артисти като Беню Тотев, Борис Петров, Милю Боев, Данаил Василев, Милена Баръмова, Радка Конфорти, Димитър Цолов, Васил Шопов, Емил Павлов и др.

Безспорна и най-голяма проява в града с национално значение е провеждането от 1965 г. на Ловешките люлякови музикални тържества „Панайот Пипков“. Те са провеждани под председателството на неговия син проф. Любомир Пипков, роден в Ловеч, автор на редица музикални творби. След неговата смърт музикалните тържества носят името „Панайот и Любомир Пипкови“.

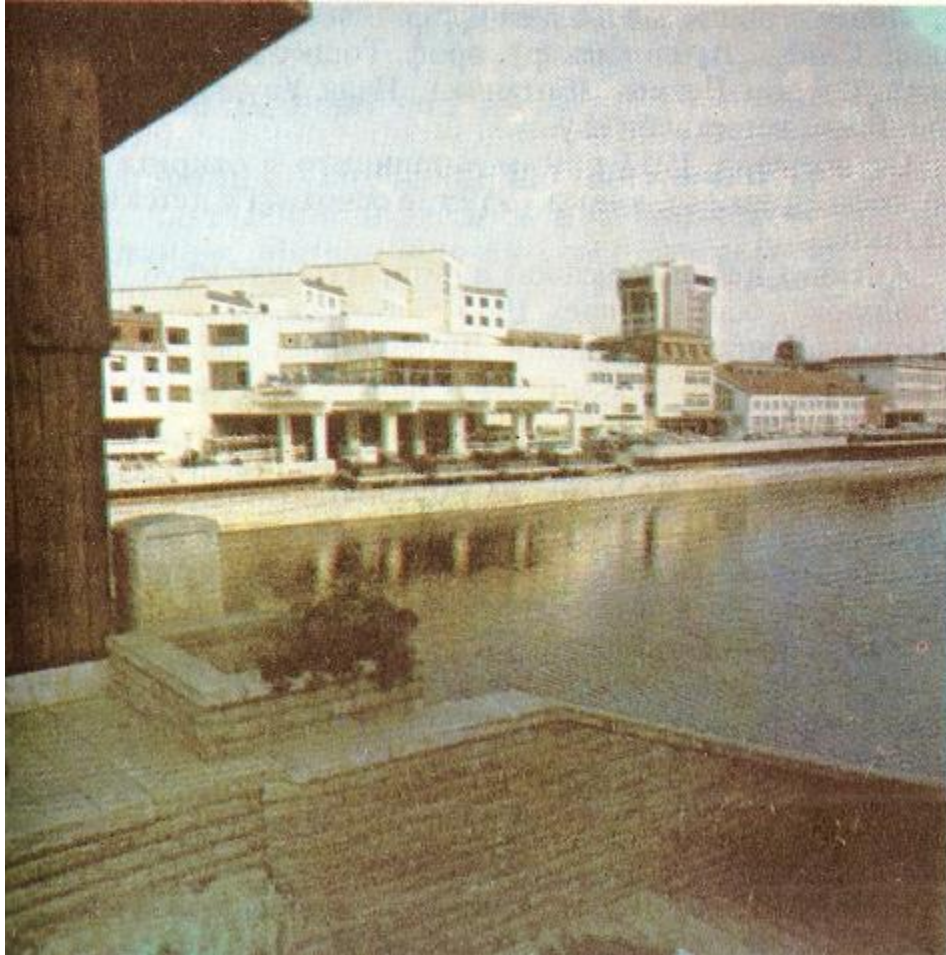
През 1955 г. в Ловеч е създаден самостоятелен оперетен състав. Под диригентството на Кирил Киров са представени редица оперети. В постановките вземат участие много изтъкнати музикални дейци. В резултат на това оперетният състав става лауреат на II и III републикански фестивал на художествената самодейност.

Непрекъснато се развива и разширява театралната дейност. Голям е броят на играните на ловешка сцена драми и комедии. За самодейците на театралното изкуство през 1969 г. се сбъдва отколешна мечта — Ловешкият драматичен театър е обявен за държавен. През първия си сезон той представя пиесата „Едно момче търси истината“ от Вадим Садко, „Калоян“ от Камен Зидаров, „Неспокойна старост“ от Леонид Рахманинов и детската пиеса „Квак“ от Еди Шварц.

Големи успехи има театърът на Седмия национален преглед на българската драма и театър, когато завоюва седем отличия: две за режисура, три за актьорско майсторство и две за сценография.

Освен музикална и театрална дейност в читалището на Ловеч се разгръща и друга разнообразна по форма и съдържание дейност за обучение и възпитание на трудещите се.

Запазено е писмо от Ловешкото културно дружество от 31 януари 1931 г., от което се вижда, че читалищни дейци са участвали в написването на сборника „Ловеч и Ловчанско“ в 7 тома и че читалището се е грижило за разпространяването му. Това е едно огромно историческо и културно наследство за града, дело на хора, силно любещи своя роден край. Редактор на сборника е акад. Анастас Иширков, първият български изследовател географ, допринесъл за всестранното развитие на българската география.



Младежкият дом

Ловеч е родно място и на проф. Беню Цонев (филолог), акад. Стефан Ватев (лекар), проф. Тошко Петров (лекар), акад. Стефан Петков (ботаник), Иван Урумов, завършил във Виена естествени науки.

От ноември 1953 г. към читалището е открита детска музикална школа, а през 1959 г. е основана и детска балетна школа.

Активна дейност развива и литературният клуб „Христо Кърпачев“, основан през 1945 г. В града са организирани Кърпачеви литературни дни. Литературната награда на името на поета Христо Кърпачев е присъждана на Давид Овация и Николай Зидаров.

Общинската библиотека, настанена в нова сграда, представлява истински дворец на културата. Библиотеката разполага с две добре обзаведени читални с повече от 60 места. По инициатива на

библиотечните работници се организират читателски конференции, обсъждания на книги, литературни и художествени вечери, викторини и др.

За обогатяване и разнообразяване културния живот в Ловеч много допринасят кината и проявите, организирани от дирекция „Музика“.

Общинската група на художниците, наброяваща над 50 творци, от които 7 членове на СБХ, организира ежегодно над 10 изложби. В тях художниците се стремят да утвърдят свой почерк чрез създаване на значими художествени произведения, третиращи широк кръг проблеми.

На високо ниво е и просветното дело в града и общината. Тук има 8 начални, 15 основни, 9 ЕСПУ, 3 СПТУ и 3 техникума — по механо- и електротехника, по ветеринарна медицина и по кожарство (единствен в страната).

Общият брой на учащите се възлиза на 13 500 души.

ТУРИСТИЧЕСКИ ОБЕКТИ

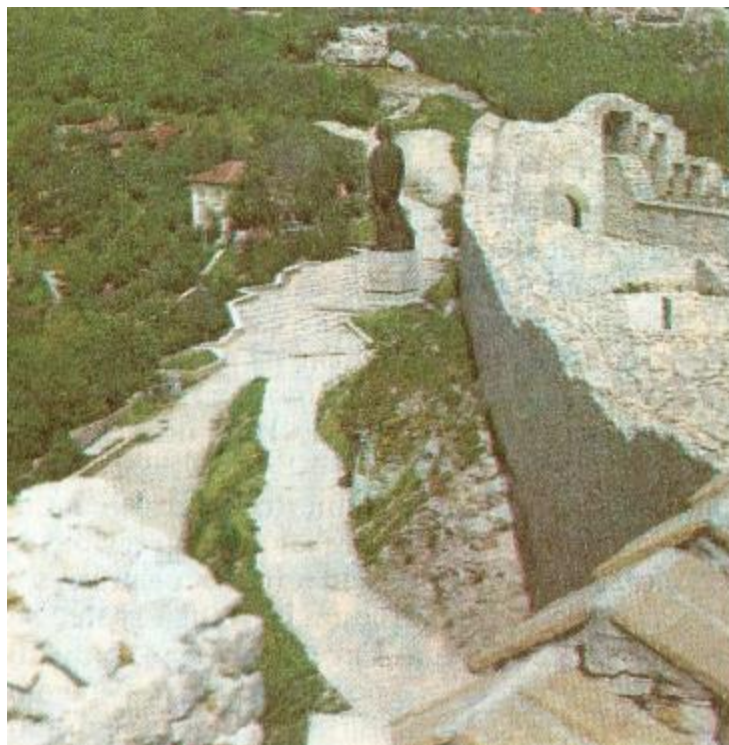
ЛОВЕШКА СРЕДНОВЕКОВНА КРЕПОСТ

След завладяването на нашите земи от римляните през I в. днешният Ловеч е включен в границите на създадената провинция Мизия. Започва строителството на крепости, пътни станции, стражеви пунктове. В издадената през III в. римска карта „Табула Пеутингериана“ са нанесени пътните станции и квартирите за пренощуване на римските императори. В нея фигурира и Президиум (пътна станция), която Константин Иречек и проф. Анастас Иширков отъждествяват с Ловеч.

Мелта е тракийското име на селището, където била построена римската станция Президиум, по-късно изградена като крепост, споменавана вече с името на селището — кръстовище на няколко пътни артерии. Като най-важен може да се приеме пътят Ескус (дн. Гиген) — Сторгозия (дн. Плевен) — Мелта (дн. Ловеч) — Троянски проход — Филипопол (дн. Пловдив), откъдето продължава през Родопите до Бяло море. През Мелта минавал и главният път от Сердика (дн. София) — Етрополски проход — Мелта — Марцианопол (дн. Девня) — Одесос (дн. Варна). Освен с тези селища Мелта била свързана още с Никополис ад Иструм (дн. Никюп) и с Нове (край Свищов).

Старата Ловешка крепост била издигната на плоска, висока и стръмна скала. За тази скала Евлия Челеби пише, че „има форма на бадем“.

В началото на VII в. при масовото заселване на славяните в Мизия и след създаването на славянобългарската държава днешният Ловеч влизал в границите на Аспарухова България, но все още не са известни писмени или археологически данни славянобългарите да са обитавали този хълм. При първото си посещение в Ловеч през 1871 г. Феликс Каниц отбелязва, че е видял надгробен камък, който е датиран от 233 г.



Част от средновековната крепост

За крепостта първи споменават през 1059 г. византийски хронисти във връзка с нахлуване на печенегите в българските земи. Един от техните ръководители на име Селте останал в Ловеч и искал да се укрепя в „непристъпната крепост“, но не му се отдало, защото бил прогонен от византийския император Исак I Комнин. Проф. Златарски приема, че това е станало през 1048 г., а не през 1059 г. Византийският император Профигенет споменава, че по времето на император Юстиниан Велики (VI в.) Мелта е четвъртата по значение крепост в цяла Мизия.

Византийският хронист Никита Хониат описва крепостта като „трудно пристъпна“. През 1188 г. след тримесечна обсада и по други причини византийският император Исак II Ангел признава под стените на крепостта независимостта на областите, обхванати от въстанието, предвождано от братята Асен и Петър, а с това — и началото на Втората българска държава.

Проф. Анастас Иширков, позовавайки се на ръкописа на Борис Каракановски, съобщава преданието, че през 1388 г., преди

превземането на Търново от турците, жената на Иван Шишман със свои близки избягала в Ловешката крепост, която по това време била силно укрепена. Засега все още няма сигурни писмени или други източници за годината на превземането на Ловешката крепост от турците. Според проф. Анастас Иширков това е станало през 1474 г., Евлия Челеби определя веднъж 1349 г., а друг път — 1404 г., Феликс Каниц, позовавайки се на пътеписите на Хаджи Калфа, приема за точна 1449 г. (даже края на XV в;). Според него тогава крепостта е била окончателно превзета от Синан паша. Според разказаното му от тогавашните ловчанлии при днешния комплекс „Стратеш“ е имало една северна врата. Наистина при изкопните работи за строежа на хотела и при извършване на вертикалната планировка на парка в тази част са разкрити зидове, които може би потвърждават, че там е била външната стена на крепостта. Ако се приеме това за вярно, може лесно да се обясни защо главната кула, която се намирала в близост до сегашния ретранслатор, е „в крепостта“. Стефан Попов идва до извода, че Ловеч е последният град в България, превзет от турците. Падането му под турска власт се отнася към 1446 г., т.е. 50 години по-късно от падането на Търново.

По времето, когато в Ловеч е бил митрополит Иларион (1852–1872 г.), от Стамбул дошла заповед българите да не извършват погребения в църковните дворове, а вън от града. Тогава за известно време за гробище е използван теренът на крепостта.

На 23 март 1921 г. учителят Михаил Хаджинеделчев с разрешение на Народния музей в София заедно с ученици от гимназията прави първите разкопки на крепостта след Освобождението. Но едва през 1963 г. започват сериозни проучвания с археологически разкопки, които продължават и досега. Йорданка Чангова — многогодишна ръководителка на проучванията, приема, че разположението на Ловешката крепост твърде много напомня това на крепостите в Провадия, Червен, та дори и на Търново. Формата е съобразена с релефа на терена, както всички крепости от тази епоха.

От византийските и други писмени извори и от археологическите разкопки се установява, че Ловешката крепост е била построена на стръмен хълм в старинната част на Ловеч — в квартал Вароша. Хълмът е заграден от три страни от р. Осъм, която в тази част прави голям завой. Само северната му страна чрез м. Старо хоро е свързана с

хълма Стратеш. В южната и западната страна хълмът има почти отвесни скали. Достъпен е само от източната страна, а в днешно време — от махала Горни край при храма „Св. Неделя“. От север се спуска на три тераси към реката. От хълма се открива прекрасна гледка към долината на р. Осъм и Балкана. Като допълнителна защита към отвесните стръмни склонове е била построена каменна стена, следваща релефа на терена. Дебелината ѝ е била от 1,8 до 3 м съобразно местоположението и уязвимостта на сектора, а височината ѝ (без парапета и зъберите) е достигала от 5 до 8 метра. Основите са изградени върху скалата, така че в случай на нападение или обсада не са могли да бъдат подкопавани. Използван е ломен камък, свързан с хоросан. В зидовете били вградени дървени греди с четириъгълно сечение по дължината на стената, но скрити в зидарията.

На ъгъла, където се съединяват северната и югоизточната част на крепостната стена, е имало порта с ширина 2,2 м, защитена от правоъгълна кула, през която е минавал проход с отвор, широк 1,7 м.

В източната част на самата крепост е била построена друга стена с дебелина 3 м и посока север — североизток, свързана конструктивно с крепостната външна стена. По-късно успоредно бил изграден още един напречен зид на около 20 м от първия, като на двата края, където се е съединявал с крепостната стена, е имало по една четвъртита кула. Южната била по-малка по размери от северната. От двете страни на северната крепостна стена до портата са били изградени две солидни двуетажни постройки. Стените им били от камък и имали дебелина около 1 м.

В крепостта на най-високото място на хълма е била цитаделата, която обхващала: замък върху 1200 м² площ, църква с два притвора от типа на куполните базилики в източната част на терасата и гражданска постройка във форма на буквата „Г“

Целият този комплекс от запад, север и юг бил обграден със стена, а на изток бил открит. В останалото пространство край цитаделата имало много постройки с различно предназначение.

Пътната мрежа била съобразена с отбраната на крепостта и постройките в нея (за свободно маневриране в случай на нужда). Улиците имали различна ширина — от 2–2,8 до 4 м.

От разкритите основи на шестте църкви, разпределенията на които са сходни с известните църкви в България от XI-XVI в.,

заслужава особено внимание голямата църква до замъка. След проучването на основите, разпределението, останките и начина на строеж специалистите приемат, че тя е строена в стил, срещащ се за първи път в България.

Все още не е установено напълно как е ставало водоснабдяването на крепостта, каквото безспорно е съществувало. При досегашните проучвания и разкопки не са намерени останки от водопроводни инсталации. Но как може да се обясни тримесечната византийска обсада през 1188 г.? Предполага се, че в южното подножие на крепостта е имало кладенец с покрит подстъп, защитен от кула.

От многобройните находки могат да се направят изводи за бита и живота на жителите в крепостта. При извършените досега разкопки са намерени керамика, накити, предмети на бита. Освен тях са разкрити гърненце с 16 монети и в съд за вода още 1428 монети. Както едните, така и другите са сребърни с образите на Иван-Александър и неговия син Михаил.

Успоредно с проучванията и разкопките се извършват реставрационни и консервационни работи на археологическите находки.

АРХИТЕКТУРНО-ИСТОРИЧЕСКИ РЕЗЕРВАТ „ВАРОША“

С 364-о разпореждане на Министерския съвет от 24 октомври 1968 г. и издадената Наредба № 10 от 1978 г. на бившия Комитет по архитектура и благоустройство и Комитета за култура цялата стара част на града по десния бряг на р. Осъм и територията на парк „Стратеш“ са обявени за архитектурно-исторически резерват „Вароша“. Допълнително е включена една ивица от левия бряг на реката в съседство с Покрития мост. Това са сгради от раннокапиталистическия период (1890–1906 г.).

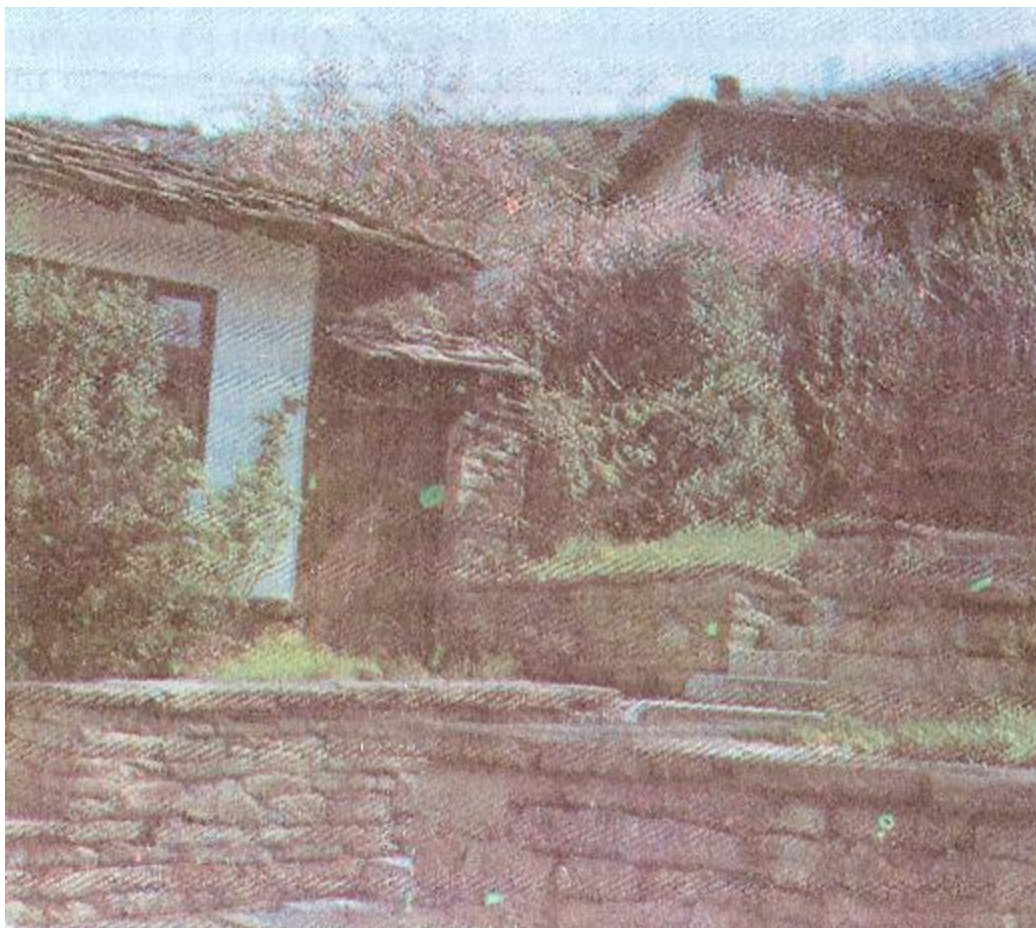
За издаване на разпореждането на Министерския съвет са взети под внимание някои благоприятни дадености на Ловеч, например запазеното старо застрояване в ясно определените граници на този квартал. Това е територията, включваща крепостта и възрожденската част, възникнала на мястото на средновековния град. Така се запазва приемствеността в градоустройството.

В границите на резервата са регистрирани над 200 архитектурни, исторически и културни паметници. Ядрото е старинният квартал Вароша, откъдето идва и наименованието на резервата. През средновековието градът се е разпростирал на по-голяма част от територията на квартала. В гръб той бил защитен от крепостта, а от останалите три страни — от естествената водна преграда на реката. Запазени са следите на неговата градоустройствена схема, съобразена главно с теренните особености. Тесни, стръмни, постлани с калдъръм, следващи наклона на терена са късите улички на Вароша. Те криволичат по нагорницето или неочаквано спират пред някой зид или входна врата — една система, подходяща за отбрана. В безкрайната нощ на петвековното иго, в дните на оскъдни радости и робски гнет по калдъръма на тези тесни улички са кънтели подкованите ботуши на турските башибозуци, а по време на съпротивата в късни доби тук са преминавали партизани, ятаци, помагачи.

По-голяма част от архитектурното наследство на Вароша е възрожденското строителство, обхващащо периода от началото до 70-

те години на XIX в. Именно то създава характерния неповторим облик на резервата. Лицето на повечето къщи е към двора. На фасадите им са чардаците и къшкете. Към улицата е гърбът им. Приземният етаж е изграден от каменен зид, на който в някои къщи са включени пезули, имащи двойно предназначение — за проветряване или за отбрана. Ловешката възрожденска къща по традиция е на два етажа. Влизането става откъм двора, а в двора — през масивна обикновено дъбова порта. Останалото място до съседната къща е продължено с високи над 2 м каменни зидове огради. Характерна за ловешката възрожденска къща е липсата на работилници и дюкяни в приземните етажи. Тази дейност е била на чаршийската улица, а по-късно и на Покрития мост. Много рядко приземните етажи са използвани за жилищни помещения. В тях обикновено собствениците са съхранявали зимнината си или пък са ги използвали за обори. Чувството за естетически усет и творческа изява на самобитните ловчански строители се вижда в уметелното използване на стръмния терен, върху който от застроената къща лъха неповторим уют.

За разлика от други селища, квартали и резервати с подобно архитектурно наследство при ловешкия Вароша няма тенденция да бъде обезлюден. Само някои от къщите са взети за обществени нужди, а всички останали сгради, реставрирани или предвидени за реставриране, се ползват от техните собственици.



Из квартал Вароша

В тази възрожденска атмосфера са съхранени и паметниците на културата, достойни представители на самобитното народно строително майсторство, будещи възхищение и патриотична гордост у ловчанлии.

Във Вароша интерес представляват Владишкият конак, старата градска баня, родните къщи на Тодор Кирков, Христо Цонев — Латинеца, църквите „Св. Неделя“ и „Св. Богородица“.

Владишкият конак се намира на ул. "Никола Цвятков" 1. Той е бил някогашен метох на Хилендарския манастир. Известно време е бил килийно училище, а след преустрояване и пристрояване — митрополия. В гостната стая може да се види единственият запазен в резервата оригинален таван с дърворезба. В конака са живели фанариотските владици, а след извоюваната църковна независимост —

български духовници като Иларион Ловчански, избран на 12 февруари 1872 г. за пръв български екзарх.

На 18 януари 1876 г. за ловчански митрополит бил избран архимандрит Йосиф (Лазар Йовчев), служил до 24 април 1877 г., когато бил избран за български екзарх в Цариград. След Освобождението известно време конакът е служил за училище, а после бил продаден на Иван Стойчев.

Старата градска баня е на ул. „Тодор Стратиев“ 2. Според някои автори е съществувала още през римско време, но турците я разрушили и преустроили в арабски стил. След някои реконструкции тя все още работи. Предстоящо е реставрирането ѝ.

Родната къща на Тодор Кирков е на ул. „Величка Хашнова“ 12, до църквата „Св. Богородица“.

На ул. „Васил Левски“ се намира **църквата „Св. Неделя“**, която е възстановена през 1834 г. Храмът е бил някогашна митрополитска катедрала. В преддверието му са гробът и възпоменателната плоча с имената на ловешки дейци, взели участие в борбата за църковна независимост.

Под южните стени на крепостта е къщата на **Христо Цонев — Латинеца**. Тя е едно от деветте убежища на Апостола на българската свобода в Ловеч.

Къщата на Пано Агопа Бояджи Драганов се намира на ул. „Велко Кючуков“ 5. В нея е отседнал Левски, а през 1872 г. е живял и Ангел Кънчев.

В родната къща на проф. Минев — на ул. „Бенковски“ 13, през 1902–1904 г. се е помещавал първият клуб на БРСДП в Ловеч.

Училище „Панайот Пипков“ е на ул. „Васил Левски“ 34. В една от класните стаи на старата сграда през 1901 г. учителят Панайот Пипков композира химна „Върви, народе възродени“.

До музея на Васил Левски се намира **църквата „Св. Богородица“**. Възобновена е през 1834 г. Интерес в нея представляват оригиналният олтар от дърворезба и иконите — шедьоври на иконописната ни школа.

На пресечката на ул. „Никола Ковачев“ 7 с ул. „Тодор Стратиев“ е **къщата на Васил Генов — Чешмето**. Строена е към средата на XIX в. Състои се от мази и два етаж. От приземието започва стълбата, която свързва етажите и минава през двата чардака. Разпределението

на стаите и на двата етажа е еднакво — по две големи стаи встрани и една по-малка в средата. Чардаците са с източно изложение към Стратеш и крепостта. На горния етаж има уютен къшк, леко издаден над улицата и с изглед на юг. Парапетите на чардака са от стругован бук, подпорните стълбове са с дърворезба. Фасадата към двора е богато оформена, а към улицата има средновековен характер — малки тесни прозорчета на горния етаж, долният е почти без прозорци. Той е изграден от дебели зидове, като от приземието една вратичка е на зида към ул. „Тодор Стратиев“. Вратите за стаите са типично староловчански — откъм чардака със свод, профилиран с резба. Ъглите са запълнени с различни декоративни елементи. В тази къща на 15 юли 1877 г. при освобождението на Ловеч е бил убит Цвятко Хаджипавлов — заместник-председател на Ловешкия таен революционен комитет.

На ул. „Васил Левски“ 66 в махала Горни край на квартал Вароша, срещу църквата „Св. Неделя“ е **къщата на Никола Цвятков**. Ако се наблюдава от ул. „Васил Левски“, по площ е приблизително колкото намиращия се в съседство Владишки конак, но фасадата на къщата към реката е внушителна със своите размери. Сградата е двукатна. Долният етаж е мазе, а горният се състои от коридор, пет стаи и баня. От южната страна са стълбището и чардакът с уютен къшк. Касите на вратите са украсени с дърворезба. Вътрешното разпределение и външният вид на къщата подсказват, че нейният първоначален собственик е бил заможен и с естетически усет за времето си човек. Няма писмени данни за построяването ѝ.

Тук, в тази къща, след закупуване прекарват по-голяма част от живота си Мария Сиркова (укривателка на Левски) и Никола Цвятков, придружавал Апостола към Къкринското ханче.

Там, където Осъм прави голям завой между алея Баш бунар и махала Горни край, в непосредствена близост до някогашния Владишки конак и къщата на Никола Цвятков, на ул. „Тодор Кацаров“ 8 стои прихлупена от годините малка къща. Не се различава по нищо от строените тук в края на миналия век къщи. Дом на бедни стопани. Приземният етаж е мазе, в което собствениците са държали зимнина. По външна стълба се излиза на малко чардаче за горния етаж. Оттам се влиза в две стаи. Тук отрасва с преселилите се родители **Тодор Кацаров** — убеден пропагандатор на социалистическите идеи, член на

Околийския комитет на партията и на ръководството на военната организация. На 24 април 1925 г. е убит без съд и присъда „при опит за бягство“.

ПОКРИТИЯТ МОСТ

Единственият покрит мост на Балканския полуостров и един от трите в Европа е гордостта на Ловеч.

За града е вековна традиция да има покрит мост. Засега не са известни писмени или други данни кога е бил построен първият покрит мост в града.

Хаджи Калфа, живял през XVII столетие, пише: „... Реката Осме минава през града и над нея се издига един голям мост...“ Според едни историци той е бил покрит, а според други — не.

Френският пътешественик Ами Буе, посетил българските земи през 1836–1838 г., отбелязва: „... покрит и украсен с дюкянчета каменен мост свързва двата бряга на тази река (Осъм — б.а.)...“ Каменни са били само устоите, а останалото е било от дърво. Засега няма данни кога е съборен, но габровецът Цанко Куюмджията в една приписка отбелязва, че през 1848 г. в Ловеч е имало три моста, които били отнесени от реката на 31 януари с. г., като покритият бил възстановен на 15 юли, но на 23 юли бил отново отнесен: „...да са знай какво доде Осама и занеси моста втори пат сас стоката барабар...“ Този мост не е бил на каменни устои, а на дървени пилони и кръстовища, които са позволявали бързото му възстановяване. Колко пъти е бил засяган от буйните придошли води на реката, а след това наново възстановяван, не е известно. Някои автори приемат, че за него Феликс Каниц, посетил Ловеч през 1871 г., пише: „... чийто (на моста б.а.) дървен калдаръм и дупки без малко щяха да станат съдбоносни за краката на моя кон. Единствената добра страна на този ужасен мост беше прохладната сянка, която даваше на минувачите и продавачите против жегата неговият надвиснал и клатещий се дъсчен покрив...“ В различни приписки е отбелязано, че много пъти е бил частично засяган от придошлата река и отново възстановяван, докато през 1872 г. е бил почти целият отнесен при голямото наводнение. Още същата година ловешкият каймакамин Исмаил възложил построяването на нов мост на Уста Кольо Фичето. В помощ на майстора имало шестчленна комисия, която трябвало да се грижи за доставката на необходимите

строителни материали и за събирането на средства. Кольо Фичето лично обхождал горите и кариерите и определял кои дървета да се секат и какви камъни да се ломят.

При строежа всеки гражданин бил задължен да извърши определена работа — извозване на материал, черпене на вода, строеж и др. В случай, че не са в състояние да отработят отмереното, гражданите откупували работници. На по-заможните били определяни суми, които трябвало да внесат.

От страна на властта, за да има по-добър ред и дисциплина, за надзирател бил определен Хаджи Юзбаши.

Мостът имал дължина 84 м, 6 отвора и 64 дюкянчета. В средата на две срещуположни дюкянчета майсторът поставил по две цилиндрични каменни колони, които свободно можели да се въртят около вертикалната си ос. Ако престанели да се въртят, това било знак, че мостът се е слегнал. Талантливият самоук майстор издялал от камък и поставил на носовете на подпорите каменни фигури — лъв, символизиращ България, орел, символизиращ Русия, женски торс, олицетворяващ плодородието. Фигурата на лъва сега е изложена във витрина в началото на моста. Осветлението е било с газени фенери, а отоплението на дюкянчетата, ако може да се говори за такова, е било с дървени въглища в мангали. На 2 срещу 3 август 1925 г. това уникално творение на самобитния народен гений изгоряло. През 1927–1931 г. по проект на арх. Толеков бил построен нов железобетонен покрит мост, който имал три отвора и 40 дюканчета.

През 1981–1982 г. мостът е реконструиран по проект на арх. Златев. Устоите, подът и носещите конструкции са запазени. По външен вид днешният мост се доближава до този на Кольо Фичето, а вътрешната част (интериорът) е осъвременен и модернизирани, като е създаден по-голям уют. В пода са вградени електрически нагреватели, чрез които през студените зимни дни мостът се отоплява. Дължината му сега е 106 м, а дюкянчетата са 14. Всяко от тях има допълнителна площ, служеща за склад.

Покритият мост е един от символите на града и жителите му с право се гордеят с него. Той е притегателно място за всички гости на града. По всяко време на годината тук може да се чуе разноезична реч.



Покритият мост

ИСТОРИЧЕСКИ МУЗЕЙ

На ул. „Христо Кърпачев“ 17 се помещава Историческият музей. Предстои в близките години да бъде преместен в квартал Вароша, където се строят музеен комплекс, картинна галерия и ритуален дом. Многолетна е историята на този музей, който с течение на годините се утвърждава като център на музейното дело в Ловешкия край.

По инициатива на граждани ентузиастични, повечето радатели на читалищното дело, започва събирането на старопечатни книги, монети, облекла и други предмети от града и околностите му, за да бъдат съхранени за бъдните поколения. Членовете на читалище „Наука“ заедно с някои учители от гимназията подемат с ентузиазъм тази инициатива и за кратко време събират 570 предмета — дарения от различни лица. Ръководството на читалището решава да открие музей. В протокол № 5 от 5 февруари 1895 г. са формулирани целите и задачите на музея: „... да представя миналото на Ловешки окръг във всяко отношение, като се събират различни материали — останки от старини, минерали, съдове, костюми, земеделски инструменти и др., които да послужат за пример и поучение на поколението, а също и на бъдещото поколение...“ Така на 28 февруари 1895 г. е основан музеят при читалището. Уреден е в малко помещение на втория етаж на читалищната сграда. Събирателската и дарителската дейност се засилва и музейната експозиция се увеличава. През 1906 г. музеят е назован „Народен музей“. През същата година унгарският пътешественик Феликс Каниц, допринесъл много за проучването на историята на града, навършил 75 години. В знак на признателност музеят е преименуван Ловешки народен музей „Феликс Каниц“. Той не разполага с щатен персонал, а всяка година е избрано ръководство. Така продължава до края на Първата световна война, след която начело на музея застават добри специалисти — гимназиалните учители Гено Иванов и Михаил Хаджинеделчев, допринесли твърде много за увеличаване на експозицията и за нейното поддръжане. Така през 1925 г. в музея са обособени предисторически, класически, средновековен, монетен, въстанически, военен, иконографски и художествен отдели.

През това време музейните ценности не са инвентаризирани. Едва през 1945 г. читалищното настоятелство назначава Тинко Колев за платен уредник. Негово дело е извършената инвентаризация, подреждането по хронология на старопечатните книги и др. През първите години след 9 септември 1944 г. е създаден архив на работническото революционно движение. През 1950 г. е извършена реорганизация, при която се обособяват още отдели — за историята на капитализма, археология и етнография.

От 1952 г. музеят става държавен под наименованието Околийски народен музей, а от 1959 г. (след административното разпределение на страната) — Окръжен исторически музей. Днес музеят разполага с хиляди експонати.

МУЗЕЙ „ВАСИЛ ЛЕВСКИ“

На ул. „Марин Поплуканов“ 13 е построен музей, носещ светлото име на Апостола на свободата. На това място е била къщата на свещеник Лукан Лилов, в която отсяда Левски при първото си посещение в Ловеч.

През 1954 г. в стара скромна къща под стените на средновековната крепост на махала Дръстене е открита първата експозиция на музея „Васил Левски“, отразяваща дейността на Апостола и Вътрешната революционна организация с център Ловеч. Не минава много време, за да стане тя известна из обновената ни родина.

На 19 февруари 1967 г. е открита новопостроената сегашна музейна сграда, дело на арх. Иван Николов. Тя съдържа нова експозиция, отразяваща Възраждането и националноосвободителните борби на българския народ.

На 18 юли 1982 г. отваря врати преустроената вече сграда с нова, обогатена експозиция. „Революционната на Левски и неговите сподвижници дейност и издигането на Ловеч за център на Вътрешната революционна организация“ са представени чрез фотографии, скулптури, ценни лични вещи и др. Във витрини са подредени единствените запазени в България лични вещи на Левски, като ятаган, кама, малка печатничка, фалшиви печати, квитанции. В други витрини са изложени пушката на Филип Тотю, сабята на Христо Иванов — Големия, револверът на Васил Йонков и вещи на други съратници на Левски.

На стените в приземната (пантеонна) част на музея са изписани имената на най-дейните революционни комитети и техните членове. Връзката между двете експозиционни нива е постигната чрез портрета на Левски, нарисуван в цял ръст от художника Цвятко Дочев. Специална малка зала е отделена за културно-масови прояви, а за онагледяване се използва аудиовизуална система.

За емоционалното въздействие, което оказва музеят, може да се съди от впечатленията, вписани в книгата за посещения.

ЛОВЕШКА ГРАДСКА КЪЩА ОТ КРАЯ НА XIX В.

Намира се на ул. „Тодор Кацаров“ 16. Музейната експозиция отразява бита на семейството на заможен търговец от края на XIX в. Открита е за посещение през 1973 г.

Данни за годината на построяването на тази къща няма, но се приема, че е от края на XIX в. При строежа ѝ самобитният майстор от епохата на Възраждането е успял да изяви своя строителен гений, като е използвал умело конфигурацията на терена и по този начин е създал уют и топлота. Къщата е обградена с каменни зидове, а дворът е на тераси. Към улицата тя дава илюзията, че е на три етажа, а към двора — на един. Приземният етаж е служил за съхраняване на зимнина. Той заема цялата площ, върху която е построена сградата, и е много висок. Сега тук са подредени необходимите съдове за приготвяне на виното: футии, бъчви за вино, огромен лин за мачкане на гроздето и неговата ферментация, бурета. Освен тях са показани делви, качета за туршия и сирене и други съдове.

Будят възхищение чардакът и подчардакът, подпрени на стройни резбовани дървени колони. На чардака е къшкът, където около синията се е събирало многочленното семейство. Тук в топлите вечери са били посрещани гостите. От чардака се влиза в коридор, а от двете му страни са стаите — всяка със своето предназначение. В одаята (кухнята) са камината, синията, трикраките столчета, глинените паници, дървените лъжици и водникът с бакърените менци. Срещу тази стая е собата (стаята за нощуване). Над широк одър е вграденият долап за съхраняване на дрехите. Вратите му са дървени с метален обков и геометрична резба. По трите стени са полиците, на които са наредени бакърени сахани. В източния ъгъл има резбован иконостас. Стаята се е отоплявала с мангал. От вътрешната страна на прозорците са плъзгащите се дървени капаци.

От уредбата на пруста (гостната) — миндери, виенска мебелна гарнитура, самовар от Тула, румънско огледало, полилей от Виена и др., може да се съди за търговските връзки на собственика. Отоплението е ставало с джамал (стенна печка). В булчинската стая се

чувства повеят на новото. Тук са изложени вносен метален креват и куфар за чеиза на женската челяд. На традиционната полица са наредени порцеланови чинии вместо бакърени сахани, шише, обшито с изплетени мъниста, и др.

В къщата не липсва и килерът, където стоят вещите за специална употреба — делви, тенджери, подноси, раклите за дрехи и др.

Музейната експозиция отразява прехода между две епохи — възрожденската и капиталистическата. От нея може да се съди за живота от онова време, за естетическия усет, вложен при строежа и обзавеждането, за тогавашната атмосфера на патриархалния живот.

РАШОВАТА КЪЩА

Намира се непосредствено до Ловешката градска къща. Влизането в двора между двете постройки е през комшулук, характерен за онези времена. Приема се, че къщата е строена около 1834 г. Реставрирана е през 1973 г. Последният и собственик Ненчо Рашов я подарява на Историческия музей. Експозицията отразява уредбата на къща на средно заможен гражданин от 30-те и 40-те години на ХХ в. Аранжирана е с оригинални експонати, събрани от различни домове в града. Експозицията е открита на 18 май 1983 г.

Както повечето ловчански къщи от това време и Рашовата е на един етаж. В приземния етаж е мазето, поразяващо с височината си. Освен съдовете за зимнина и приготвяне на вино, тук има още казан за варене на ракия. На етажа се стига по дървена стълба, излизаща на чардака, подпрян на дървени резбовани колони. От него се влиза в коридор, имащ форма на буквата „Г“. Вдясно е работният кабинет на дарителя, обзаведен с бюро, библиотека и някои лични вещи. Негов многогодишен труд са записаните, събраните и нотираните ловешки народни песни. Срещуположната стая е гостна с интересна мебелировка. Кухнята е малко помещение, обзаведено с покъщнина, характерна за годините, които отразява експозицията. До нея е работната стая. Тук са подредени тъкачен стан, чекрък с принадлежностите му, бюфет, маса с първата шевна машина, донесена в Ловеч. В съседство е спалнята с легла, скрин, детска люлка, будилник, оригинални пердета.

Цялата експозиция показва чувство за красота и уют у ловчанликата, която умело ги е приложила в подредбата.

ПАРК „СТРАТЕШ“

Той е един от красивите градски паркове в България и гордост за ловчанлии. Обхваща площ от около 1000 дка в североизточната част на града. Носи името на хълма, върху който е разположен.

В картата на Ловеч, изработена от Феликс Каниц, названието на хълма е Вилика планина. В руските описания, правени по време на освобождението на Ловеч през 1877 г., и щабните им карти е Рыжий лес (Рижата гора). Според проф. Анастас Иширков името Стратеш идва от личното име Страти, често повтарящо се в Ловеч и преминало в Стратеш по подобие на Телиш, Радовиш, Мъглиж и др.

Преди 9 септември 1944 г. през сегашния парк минавал старият път за Севлиево. От него се разклонявали един тесен коларски път, водещ към махала Бахиря в горната част на Вароша, а по-нагоре — друг път, в посока на изток. Отделни черни пътища е имало и към имотите на гражданите. Самата местност тогава е била заета от частни лозя, ниви, от двата руски паметника, старото гробище, хижата и няколкото вили на по-заможни ловчанлии.

Идеята за създаване на парк се подема непосредствено след Деветосептемврийската победа от партийното и административното ръководство на града и ентузиазирани граждани. Първоначално строителството започва плахо по частични проекти. През 1956 г. се изготвя проект от арх. Борис Иванчев, а през 1958 г. арх. Петко Еврев и инж. Коста Енчев изготвят нов проект, по който е изграден сегашният парк. Строителството се извършва с доброволния труд на населението и със строителната техника на предприятията. Първоначално се започва с изграждане на централната част — мястото около Белия паметник. Официалното откриване на парка става на 27 май 1964 г.

Тъмните ленти на асфалта лъкатушат сред декоративни храсти, красиви цветни алеи, детски площадки и кътчета за отдих. Ако посетителят идва от старинния Вароша, изкачвайки се по стръмния павиран път, погледът му ще се спре на комплекс „Стратеш“ (хотел, ресторант и градина), построен на мястото на някогашната хижа. Ако се тръгне по стъпалата, покрай Черния паметник се стига до

туристическия дом, от терасите на който се открива панорама към обновения град. В парка е построен летен театър с 2000 места, седмична детска градина, няколко почивни станции. В близост до театъра е Езерото, заемащо площ от 2 дка. Наоколо са оформени розариум, алпинеум и други красиви кътчета. На площадката при надвесената към реката скала, там, където през Освободителната война е била руска артилерийска позиция, е издигнат Белият паметник. В съседство са засадени дръвчета от екипажа на „Съюз 33“ — звездните братя Николай Рукавишников и Георги Иванов и техните колеги Александър Александров и Алексей Елисеев при посещението им в Ловеч на 16 май 1979 г. От паметника по асфалтираната Алея на българо-руската и българо-съветската дружба се отива до мемориала. Алеята е изградена през 1977 г. в чест на 100-годишнината от освобождението на Ловеч.

В източната част на парка е едно от най-посещаваните места — зоопаркът, който е втори по големина в България както по площ, така и по видове животни. Ръководството му се стреми да приближи обстановката до естествената среда на животните.

АЛЕЯ БАШ БУНАР

В тази част на Предбалкана, където водите на р. Осъм мият склоновете на един живописен пролом, е простряла снага височината Баш бунар. През нейните стръмни варовикови скали са прокарани почти успоредно алея, път и жп линия (Ловеч — Троян).

Алея Баш бунар е на левия бряг на реката и следва нейните извивки по протежение на 2 км. Този парк е любимо място за отдих и развлечения на ловчанлии, защото тук през пролетта славеите се надпяват, опиянени от аромата на люляка, а липите, дъбовете, върбите, иглолистните дървета, храстите и цветята правят въздуха неповторим. В летните знойни дни тук е прохладно и свежо.

До края на XIX в. на това място е имало една неугледна пътечка, водеща до възпетия в народната песен извор на Башбунарските скали.

Инициатор за оформяне на алеята през 1908 г. бил лесничият Никола Веденков, роден в с. Сопот, Ловешко, сестрин син на Димитър Пъшков — съратник на Левски. През 30-те години в началото на алеята стоял надпис „Алея Бачо Кольо“. Тя била застлана с трошенокаменна настилка. Едновременно с алеята била изградена и Баш-бунарската чешма. Освен нея има и друга — Езерото.

След построяване на жп линия паркът е реконструиран и благоустроен. Засадени са много дръвчета, храсти и цветя. До чешмата през 1968 г. е поставена скулптурна фигура, символизираща основния момент от народната песен. Неин автор е Борис Бъчев. През 1973 г. в градинката, която е в съседство с водоелектрическата централа, наричана от ловчанлии „юзината“, е издигнат бюст паметник на създателя на алеята, дело на Евдокия Балджијева.

На около 100 м от началото на алеята е аперитивът „Танц парк“. Подобно заведение, но с по-голяма площ е това до открития плувен басейн. Непосредствено до отвесните скали е първата за града водоелектрическа централа, открита през 1926 г. Тогава тя задоволявала нуждите от електрическа енергия както на населението, така и на промишлеността. По стария римски път се стига до билото на хълма, където е туристическата спалня. Сградата е строена през 30-

те години за почивна станция на съдебните служители. От нея се открива прекрасна гледка към махала Дръстене и Стара планина. Тук р. Осъм тече от трите страни на хълма и прави чудни извивки.

СЛИВЕШКО ЛИВАДЕ

Една от местностите, където ловчанлии често са се събирали семейно и с приятели, за да се повеселят в онези трудни години преди войната, е Сливешко ливаде. На изток е обградена от високи, на много места отвесни скали, а на запад — от р. Осъм. Местността завършва при възвишение, където все още стоят останки от построения по време на Втората българска държава манастир „Св. Богородица“, наричан още „Ястреб“. Той е бил средище на книжовници. В неговите тихи килии е работил в края на XII в. Душко Граматик. През XVI в. тук Петър Граматик направил четири преписа на Четвероевангелието, а през XVII в. граматикът Ангелак преписал Дриновия сборник. По време на кърджалийските безчинства тази светиня на българщината била опожарена и разрушена.

На 150–200 м вляво (преди развалините) е издигнат паметник, висок 3,8 м. Негов автор е арх. Борис Иванчев. На това място на 23 май 1943 г. е престанало да тупти сърцето на поета партизанин Христо Кърпачев, загинал в неравен бой. Всяка година на този ден признателните ловчанлии се покланят пред паметта на героя.

Тесен път води до сегашното с. Сливек, състоящо се от две махали. Те са отбелязани в списъка на селата, които били собственост на Михал бей — пръв завоевател на Ловеч, и неговите синове. Преди Освобождението махалите били наричани Горен и Долен чифлик.

Удобен път свързва с. Сливек с шосето Ловеч — Троян. Днес селото е една от курортните зони на Ловеч. Тук са построени много почивни станции и вили. Селото има минерален извор.

ПАМЕТНИЦИ НА ПРИЗНАТЕЛНОСТТА

Навсякъде из страната, където са ставали кръвопролитни сражения за освобождение от турско робство, са издигнати паметници на всенародна признателност към братята освободители. Едни от тях са изградени непосредствено след войната от руски военни части, други — по инициатива на близките на загиналите, а трети — по инициатива на признателния български народ.

Такива паметници има и в Ловеч, защото сражението за освобождаването му според генерал Ст. Кокилев „... е най-кръвопролитното в освободителната война, като се гледа времето, за което жертвите са дадени...“.

През 1879 г. по инициатива на ловчанския окръжен началник на Общинския съвет било предложено да изплати земята на собствениците, където били погребани „падналите славно руски войници“ и където вече били издигнати някои паметници. Собствениците веднага изпратили заявление, в което се казва: „... с благодарение отстъпваме и заграждаме тия места без никакво възнаграждение. Затова молим покорно да се приеме от началствата това наше скромно заявление...“

Паметниците не били само оградени. По предложение на тогавашния окръжен началник около тях били засадени и цветя, за което той пише на 30 март 1881 г.: „... В таквоя състояние държани и украсени паметниците около Ловеч ще доказват на всеки пътник, странен или не, че гр. Ловеч знае да цени тези, с кръвта на които е избавена от тежко робство клета България...“

Белият паметник. Издигнат е в парка „Стратеш“ на мястото, където била руската артилерийска позиция за обстрелване главния турски редут. Подобни на този паметник има при Плевен, Свищов, Пловдив, Шипка, Ботевградския проход и на други места. Паметниците са по проект на арх. Вокар. Височината на памешика в Ловеч е 11 м. Представлява пресечена пирамида, изградена от дялани камъни, завършваща на върха с кръст. На източната и западната страна

в основата на паметника са вградени по шест стъпала, водещи към паметните плочи от бял мрамор, изработени в Италия и пренесени от Русия.

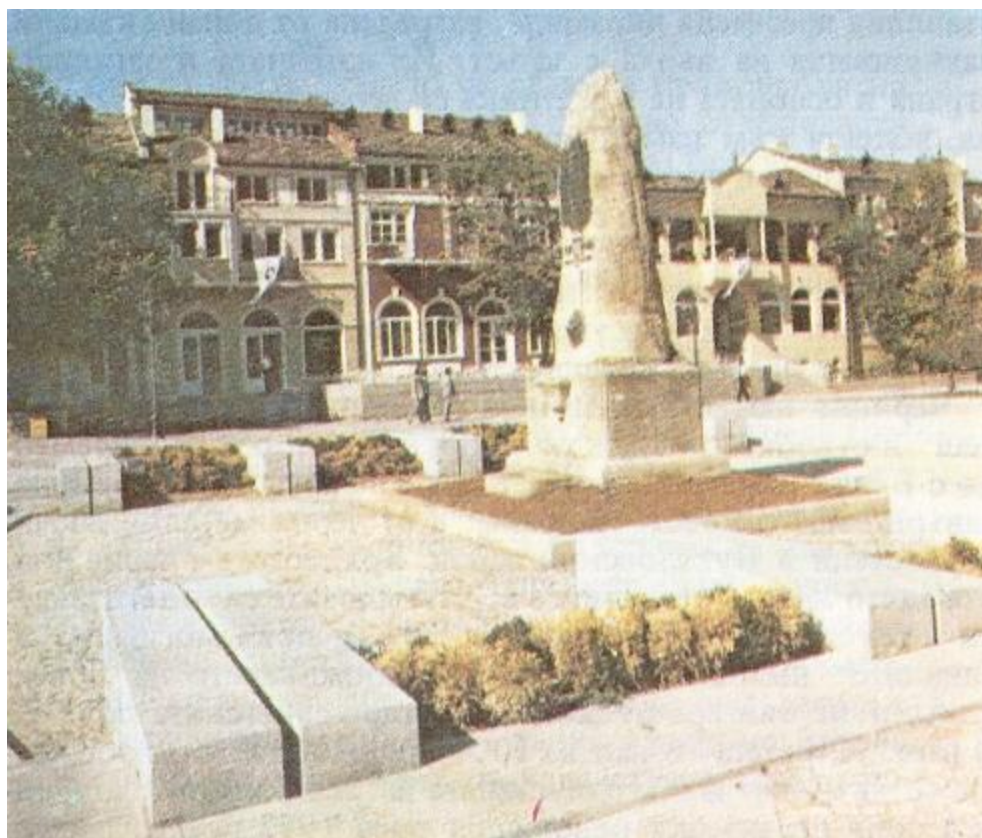
На западната страна в основата е вградена плоча с надпис за освобождението на Ловеч на 22 август 1877 г. На вградената плоча на източната страна могат да се прочетат имената на военните части, участвали в боя. От площадката пред паметника се открива красива гледка към Ловеч.

Черният паметник. Намира се между комплекс „Стратеш“ и стълбите за туристическия дом. Строен едновременно с Белия паметник, формата му е на пресечена пирамида, завършваща с кръст. Направен е от черни метални плочи, изработени в Путиловския завод. Боядисан е с черна боя, откъдето идва и названието му. На плочите са отлети фигури и текст, от който се разбира, че е братска могила на загиналите „ныжний чинов“ за освобождението на Ловеч.

Алея на българо-руската и българо-съветската дружба. В парк „Стратеш“ в чест на 100-годишнината от освобождението на Ловеч и 60-годишнината на Великата октомврийска социалистическа революция през 1977 г. е изградена специална мемориална композиция, която изразява горещата любов и признателността на ловчанлии към загиналите за свободата на България руски, съветски и български воители. Тук са пренесени и положени костите на руските и съветски воители, дали живота си за освобождението на града. В кръг около площадката са пренесени и монтирани четири руски паметника и три надгробни плочи. Освен тях е издигнат и паметник на загиналите опълченци по същото време. По оформената алея са трите паметни плочи с имената на загиналите съветски воители през Втората световна война и двете плочи с имената на ловешките синове. Площадката е оформена с един жертвеник.

Паметник на Тодор Кирков. Намира се на едноименния площад в близост до Покрития мост. Издигнат е от признателни ловчанлии. Войводата Тодор Кирков — предводител на чета в Априлското въстание, е обесен на този площад на 24 юни 1876 г. Автор на паметника е Борис Шатц. За строежа е използван камък от каменните кариери на с. Радювене (дн. Стояново). Силуетът на паметника наподобява морена. На лицевата страна е монтиран метален барелеф с фигурата на Войводата, а под него — текст от метални букви

и глава на лъв, от която тече вода. На обратната страна на паметника е поставена метална плоча с гравирани имена на загинали ловчанлии за народната свобода. В основите на паметника са вградени костите на поборника. Паметникът е открит на 24 юни 1902 г. по случай 25-годишнината от неговото обесване от проф. д-р Парашкев Стоянов — председател на комитета за издигането му.



Паметникът на Тодор Кирков

Композиция на руския воин. Издигната е на изток от града по пътя за Севлиево. По време на атаката за освобождението на Ловеч на това място — Щастливата височина, е бил командният пункт на русите. Композицията е изградена от бял камък, като фигурата изобразява руски войник с пушка „при нозе“. Открита е през 1976 г.

Паметник на Васил Левски. На мястото Старо хоро в квартал Вароша, в непосредствена близост до руините на средновековната крепост, е извисил снага паметникът на Васил Левски. Той е израз на

уважение от признателните ловчанлии към революционера и будителя на народа, към безмерно честния човек, отдал всичко за народното дело, за освобождението „на милото Отечество“. Построен е на мястото, където великият българин в късни доби често е минавал, отивайки към някоя от тайните си квартири при верни люде.

Паметникът е изработен по проект на архитектите Душко Романов, Александър Доросиев и М. Георгиев и скулпторите Илия Илиев, Георги Георгиев, Иван Кесяков, Димитър Димитров. Фундаментът е от гранит, а фигурата — от бронз. Засега той е най-високият паметник на Апостола в България. Общата му височина е 14 м, а самата фигура 9 м. Изкачването до паметника става по 233 стъпала. Открит е на 27 май 1965 г.

Паметник на борбите против турско робство. Намира се в началото на ул. „Васил Левски“ и пътя за парк „Стратеш“. Скулпторът Георги Гергов с пестеливи изразни средства е изваял от гранит композицията, отразяваща стремежа и борбите на българския народ за освобождение от робството. Няколко фигури на хайдуги символизират твърдостта, непреклонността и волята на българския народ за свобода. Дължината на скулптурната редица е 24 м, а средната височина — 7 м.



Паметникът на Христо Кърпачев

Паметник на Христо Кърпачев. На площада, носещ неговото име, в центъра на града е издигнат паметник на поета партизанин Христо Кърпачев — автор на популярните произведения „Чавдарци“ и „Септемврийци“, станали бойни партизански маршове. По негово предложение от ноември 1941 г. започва да излиза вестник „Истина“ — нелегален орган на ОК на БКП в Ловеч. В годините на съпротивата Кърпачев е политически и военен ръководител на революционното движение в Ловешко и Троянско. Командир е на бойната дружина „Чавдар“, която след гибелта му през 1943 г. носи неговото име.

Бронзовата фигура е поставена на гранитен фундамент. Паметникът е дело на скулптора проф. Илия Илиев. Открит е през 1980 г.

На различни места в града са издигнати бюстове паметници на свидни народни синове, дали за светлото бъдеще на нашата родина най-скъпото — своя живот.

Бюстът паметник на **Никола Илиев** е в градинката, където се съединяват улиците „Васил Коларов“ и „Летец космонавт Георги Иванов“ През 1919–1920 г. Никола Илиев е кмет на Ловешката комуна.

Бюстът паметник на **Борис Баев** е до неговата бащина къща, в малката градинка на едноименната улица. Борис Баев е убит на 24 април 1925 г. заради революционната си дейност. Бюстът паметник, издигнат в негова чест, е открит на 23 април 1965 г.

Бюстът паметник на **Тодор Кацаров** се намира пред детска градина „Мария Сиркова“ в квартал Вароша. Дърводелски работник, голям масовик, любимец на народните маси. Убит е на 24 април 1925 г. заедно с Борис Баев. Паметникът е открит на 23 април 1965 г.

В градинката на кооперативния пазар се намира бюстът паметник на **Марко Иванов**. Преследван заради активната си революционна дейност, той е принуден да емигрира в Съветския съюз. През 1944 г. на път за България, за да се включи в партизанското движение, загива при самолетна злополука.

Бюстът паметник на **Цанко Маринов** е в градинката на ул. „Никола Илиев“ в квартала, носещ неговото име. Загива като партизанин на 8 януари 1944 г. в м. Бялка.

Паметникът на **Иван Кунчев (Горан)** е на лобното му място югозападно на пътя за София. Горан загива като партизанин на 18 септември 1943 г.

На едноименния площад се издига бюстът паметник на **Цачо Сяров** — между сградата на банката и магазина за оптика. Сяров е един от най-активните функционери на Ловешката партийна организация, политзатворник, концлагерист, участвал в утвърждаването и укрепването на народната власт. Бюстът е дело на скулпторката Лиляна Маринова.

На още много места в града има издигнати бюстове паметници, а паметните плочи са около 50.

МАРШРУТИ

ЛОВЕЧ — КЪКРИНСКО ХАНЧЕ (19 КМ)

На 19 км от Ловеч по посока на Севлиево се намира с. *Къкрина*. В тежките години на робството ханчето е било на края на селото, а сега — почти в центъра.

Много са местата в България, свързани с революционната дейност на Апостола. Едно от тях е *Къкринското ханче*, дало последен подслон на Левски, преди да бъде заловен от турските заптии призори на 27 декември 1872 г. Едва ли има българин да не знае за ханчето, но не на всеки е известна историята му и безкористното патриотично дело на жителите на Ловеч и Къкрина за възстановяването и съхраняването му за поколенията.

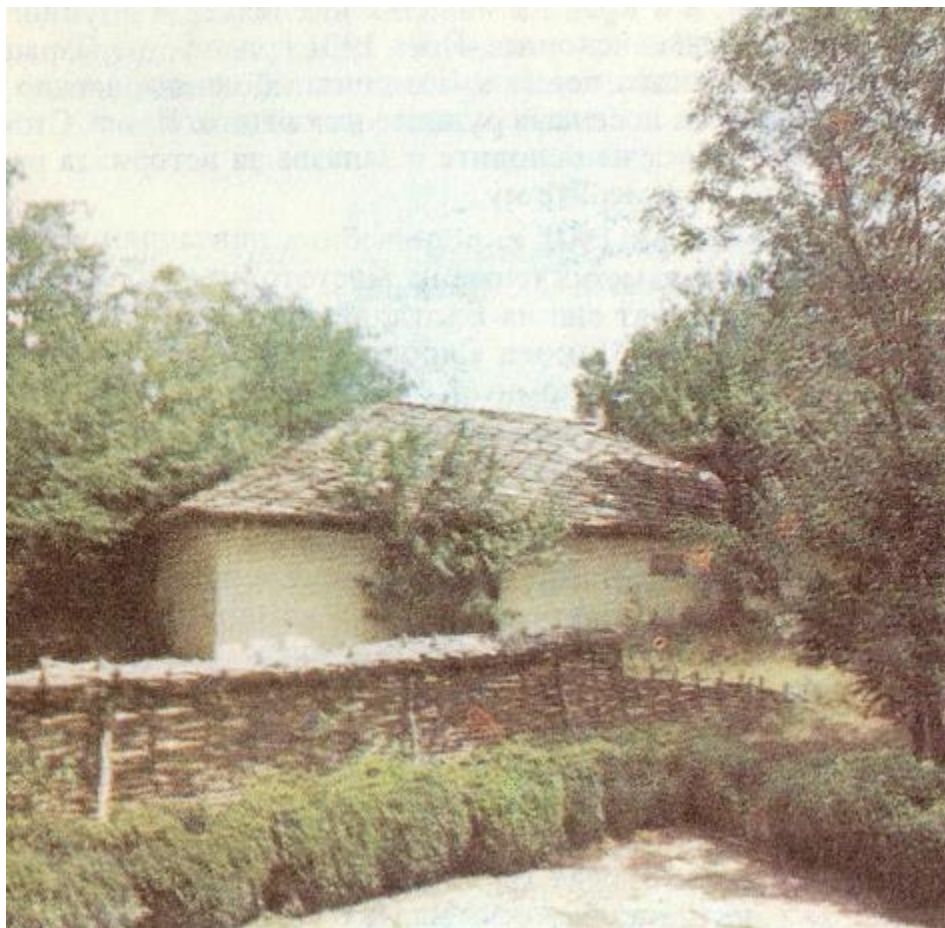
От съществуващите писмени документи е известно, че по поръчение на Българския революционен централен комитет ханчето е наето от Христо Цонев — Латинеца. Там се провеждат заседанията на местния революционен комитет, намират подслон и някои комитетски хора. След залавянето на Левски и двамата му последни придружители до София — Никола Цвятков и Христо Цонев, то е изоставено. Благодарение достойното държане на Апостола пред специалния съд двамата са освободени и се завръщат по домовете си в Ловеч, но Христо Цонев не подновява дейността си в ханчето. След Освобождението никой не се интересува от него и то е обречено на забвение. Минават години, постройката се руши, а в края на миналия век пожар я доунищожавя. Остават само основите. През 1901 г. проф. д-р Парашкев Стоянов, тогава лекар в Ловешката болница, заедно с Никола Цвятков посещава руините на ханчето. Проф. Стоянов прави снимка на основите и запазва за историята разположението и размерите му.

На 26 декември 1901 г. родолюбиви ловчанлии и къкринци поставят паметна плоча на мястото, където е бил заловен безсмъртният син на България. На 5 юни 1924 г. по инициатива на д-р Никола Сяров, роден в с. Къкрина, е основан граждански комитет „Васил Левски“. Неговата цел е възстановяването на ханчето. В издадената прокламация се чете: „... Комитетът има за задача да възобнови

същото онова гнездо на борците, където страшният за турците бунтовник заедно с верни свои другари е нощувал спокойно, скрит от бдящото око на турската полиция, а не да увековечи едно позорно за нацията и историята събитие — залавянето на безсмъртния Левски, чието име и дела ще красят на вечни времена нашата история...“ С много упоритост и енергия от страна на членовете на комитета са събрани средства и на 11 април 1926 г. е положен основният камък. Постройката е завършена в края на 1926 г., но събирателната дейност на експонати продължава и на 10 май 1931 г. музеят е открит тържествено. Поддържането е възложено на местната общинска управа.

След 9 септември 1944 г. за известно време ханчето не приема посетители. През 1953 г. то отново е отворено, като през 1956 г. е обявено за *филиал на музей „Васил Левски“* в Ловеч. Тогава е открита нова музейна експозиция. През 1958 г. тя е преаранжирана, като в първата стая е уредена възрожденска кръчма, а във втората — обстановката от 1872 г. В двора е издигнат плет по подобие на този, който Левски се е опитал да прескочи в онази злокобна утрин. До стария бряст, в непосредствена близост до плета, е издигнат скромен паметник.

В Къкринското ханче не спира потокът от посетители, идващи тук, за да почувстват атмосферата на онези тежки години и да се поклонят пред подвига на безсмъртния Апостол на българската свобода.



Къкринското ханче

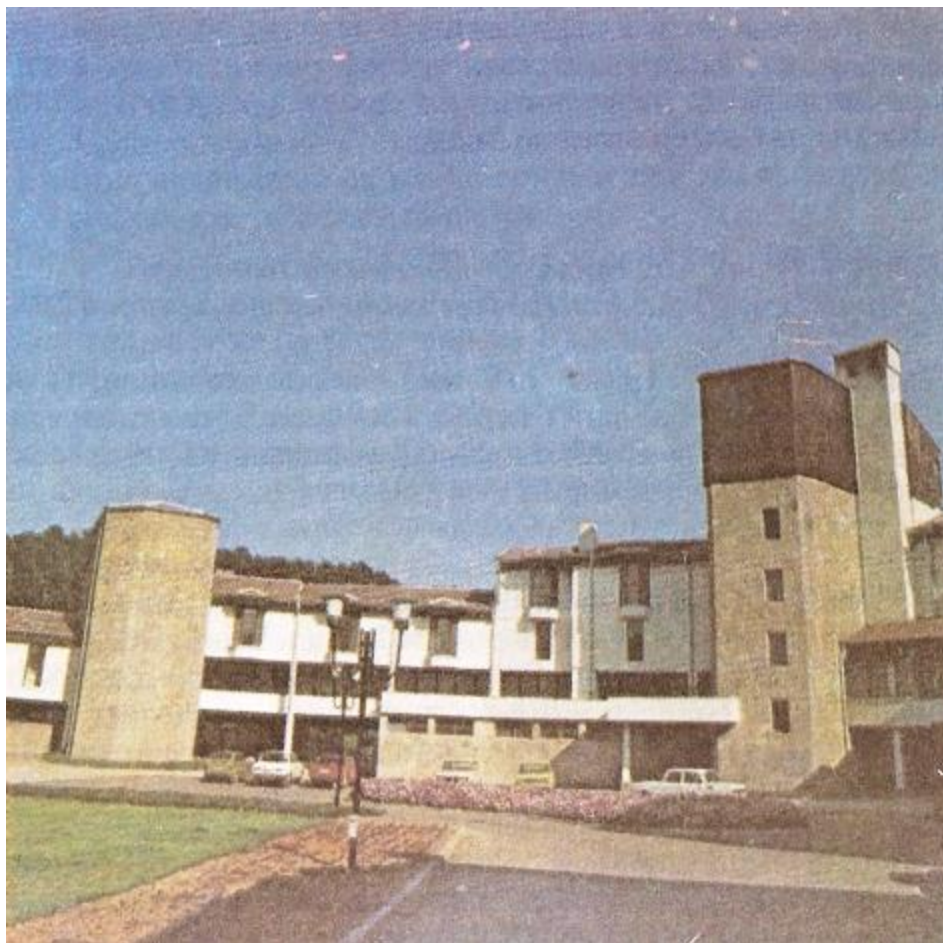
ЛОВЕЧ — ТРОЯН — С. ОРЕШАК — ТРОЯНСКИ МАНАСТИР — С. ЧЕРНИ ОСЪМ — БЕКЛЕМЕТО (АВТОМОБИЛЕН МАРШРУТ — 57 КМ)

Пътят Ловеч — Троян (35 км) минава по долината на р. Осъм между овощни градини и ливади. Почти успоредно е и жп линия — един от първите национални бригадирски обекти след 9 септември 1944 г. Близко до с. Абланица пътят пресича магистралата София — Варна.

Троян е град с 26 хил. жит. Разположен е в подножието на Средна Стара планина по двата бряга на р. Бели Осъм. Под града е водосливът на реките Бели и Черни Осъм, след който реката се нарича Осъм. С красивите си околности, приятния климат, добрите пътни връзки, уредените хижи както в планината, така и в селищата наоколо, с почивните домове и ученическите лагери градът е предпочитан планински курорт.

Троян възниква като попътно селище на стария римски път Виа Траяна, който започвал от Свищов, минавал през Ловеч и Стара планина (Троянския проход) и отивал за Пловдив, а оттам за Егейско море. Троян е обявен за град през 1868 г. Главен поминък на населението било скотовъдството. По-късно се заражда грънчарството, с което някогашните занаятчии със своя усет за пропорции и красота създават известната у нас и в чужбина Троянска керамична школа. Днес в Троян се намира Средното специално художествено училище за приложни изкуства.

Троянци с жар приемат идеите на Левски. След основаването на таен местен революционен комитет през 1871 г. в Троянския манастир е създаден първият революционен комитет на монаси, който по време на Руско-турската война подпомага активно войските на ген. Карцов.



Част от центъра на град Троян

През 1894 г. в града е образувана социалистическа дружинка. В изборите през 1911 г. за Пето Велико народно събрание от Троян е избран Власи Власковски, единственият народен представител на тесните социалисти. По време на капитализма троянските комунисти три пъти печелят изборна победа и обявяват Троянска комуна.

В Испанската гражданска война от града участват осем интербригадисти, като трима от тях са лекари и един е инженер.

През периода на антифашистката борба (1941–1944 г.) в този край се сражава Трета партизанска чета от отряд „Христо Кърпачев“.

След народната победа коренно се измени обликът на изостаналото селище. Няма ги вече прихлупените работилнички, дюкянчетата, къщичките. На тяхно място извисяват снага модерни заводи, красиви жилищни домове. Много улици и площади са

асфалтирани и благоустроени. Обновен е целият град. В неговата промишлена структура най-голям дял имат машиностроенето, металообработването, дървообработването. Градът е прочут и с хранително-вкусовата си промишленост. Известни в цялата страна са фармацевтичният и керамичният завод. Троян е средище на АПК, профилиран в животновъдството и овощарството. Тук е и Институтът по планинско животновъдство и земеделие.

Сред забележителностите на Троян на първо място е някогашният *конак* — архитектурна забележителност на града, намиращ се на пл. "Вл. Власковски". Тази е една от малкото оцелели сгради при опожаряването през 1877 г. По време на войната тук е бил щабът на ген. Карцов. Днес сградата се ползва за *исторически музей*, чиито експонати отразяват историята на революционните борби за национално освобождение и антифашисткото движение в Троянския край.

В съседство с Историческия музей е *Музеят на народните художествени занаяти и приложни изкуства*, който е единствен в България. Чрез своите експонати той отразява произведенията на различните занаяти: грънчарство, резбарство, пирография, ковачество, тъкачество, абаджийство и др., както и технологията на тяхното производство и развитието им. В изложените експонати, богати на форми, колорит и декорация, се чувства мъдростта на българина.

Експозиции са разкрити в родните къщи на: Власи Власковски (ул. „В. Левски“ 187) — първи представител на партията в Народното събрание (1911 г.); Спас Валевски (ул. „П. Карцов“ 57) — един от първите секретари на БРСДП (т.с.) в Троян и помощник кмет на първата Троянска комуна (1919 г.); Иван Хаджийски (ул. „В. Левски“ 87) — голям български социолог.

В долината на р. Черни Осъм, на 5 км източно от Троян, е китното курортно село *Орешак* (2500 жит.). Тук е обявена първата селска комуна в България, а през 1910 г. в селото се слага началото на пирографията в страната.

В близост до селото са палатите на *Националния панаир изложба на народните художествени занаяти*. Тук в 9 палати са изложени произведенията на наследниците, на продължителите на традициите на народните занаяти, които са умело осъвременени. Първоначално изложбата е била само национална, но днес тя е международна и се

открива на всеки четири години. Тогава с. Орешак става център за културно сътрудничество в областта на народните приложни изкуства.

На 10-ия километър от Троян е *Троянският манастир* — трети по големина в страната и най-големият в Северна България. Основан е през XVI в. Великолепните стенописи в църквата „Св. Богородица“ са дело на известния български възрожденец Захари Зограф, създал ги през 1847–1849 г. Прекрасната уникална дърворезба на олтара е дело на Тревненската резбарска школа (1839 г.). Монасите от манастира начело със своя игумен участват активно в национално-освободителното движение. По време на Руско-турската война манастирът е бил използван за лазарет. Интерес за посетителите представляват скривалището на Васил Левски и малката музейна сбирка от църковни утвари.

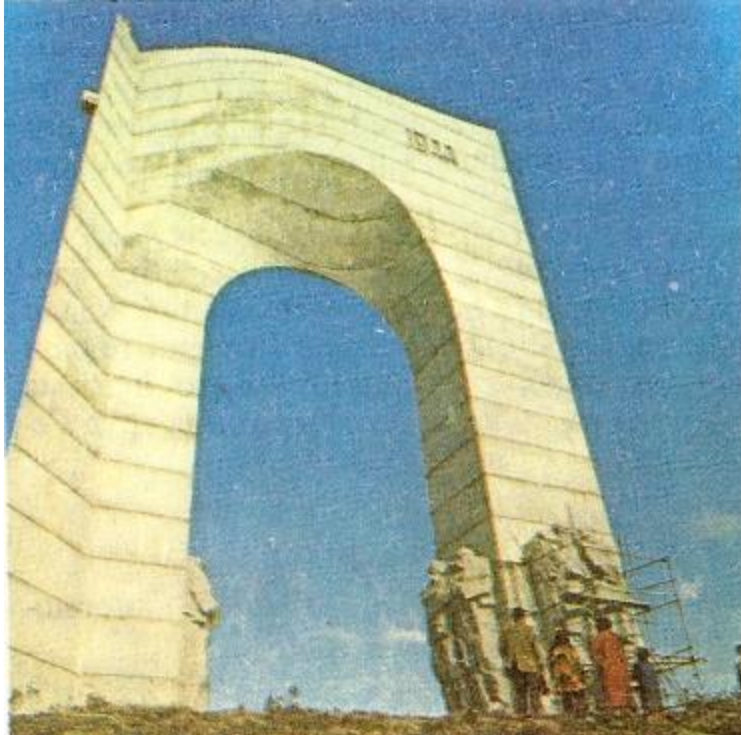
На 3 км от манастира се намира с. *Черни Осъм*, където е открит *Природонаучен музей*. Експонатите — препарирани животни, са подредени умело в построена за целта сграда. Показани са бозайници, птици, влечуги, насекоми и други животни, обитаващи Средна Стара планина. Цялата експозиция е резултат от многогодишния труд на народния учител ентузиаст Илия Христов и неговите ученици.

На 22 км от Троян по северните склонове на Троянския проход е разположен високопланинският туристически център *Беклемето*.

През зимата на 1877–1878 г. оттук минават при неимоверно тежки условия руските войски под командването на ген. Карцов.

В района са изградени много почивни домове, хотел-ресторант, магазин, поща и др. Накъдето и да се погледне, се открива неповторима гледка към красивата Средна Стара планина и Предбалкана. Беклемето е привлекателен обект за любителите на планината и скиорите — изходен пункт за много хижи.

На хълма над Беклемето се извисява *Арката на свободата*. Построена е край Троянския проход в чест на българо-руската и българо-съветската дружба. Монументът е дело на авторски колектив с ръководител арх. Георги Стоилов и скулптор Величко Минев. В изграждането ѝ взема участие и бригадата на героя на социалистическия труд Генади Миладинов.



Беклемето — Арката на свободата

ЛОВЕЧ — С. СТОЯНОВО (12 КМ)

На 12 км северозападно от Ловеч е с. Стояново, някогашното с. Радювене, родно място на Стоян Едрев.

Като ученик в Ловешката гимназия той става член на РМС, а през 1934 г. е изключен от гимназията за активно участие в ученическата стачка. Продължава в Оряховската гимназия, но се връща в Ловеч, където завършва гимназиалното си образование през 1936 г. Същата година влиза в редовете на партията и записва педагогика в Софийския държавен университет. Участва активно в живота на БОНСС. При започване на антифашистката борба напуска университета, а на 19 юни 1942 г. минава в нелегалност, изпълнявайки възложените му от Околийския комитет партийни задачи. Заради неговия неуморен труд, организаторски талант, безстрашие и находчивост в суровия партизански живот през юли 1943 г. е избран за началник-щаб на XI ВОЗ. На 19 юни 1944 г. при партизанска акция в с. Беглеж Стоян Едрев е смъртно ранен, но отказва да бъде пренесен и настанен в дома на верен ятак. Неговите последни думи са: „Поздрави на другарите... Борете се и освободете България!... Спасете отряда!“

През 1964 г. в бащината му къща е открита музейна сбирка. Чрез умело аранжираните лични вещи, снимки и документи посетителят проследява героичния живот на верния син на партията.

Западно от селото е издигнат *паметник на загиналите партизани* в неравна борба на 7 и 8 януари 1944 г. Автор на композицията е арх. Георги Стоилов.



Паметникът на загиналите партизани край село Стояново

**ЛОВЕЧ — ПЕЩ. СЪЕВА ДУПКА — С. ГЛОЖЕНЕ —
ГЛОЖЕНСКИ МАНАСТИР — ГР. ТЕТЕВЕН — С.
РИБАРИЦА — М. КОСТИНА (АВТОМОБИЛЕН
МАРШРУТ — 90 КМ)**

Пътят минава през селата Соколово, Микре, Сопот и Български извор, за да стигне до м. Боаза — разширение на Витската долина, където се кръстосват пътищата от Ловеч за Тетевен и София и от Тетевен за Плевен.

До самата р. Вит е изграден къмпинг с ресторант. Малко по-надолу се намира язовирът, подхранван от реките Калника и Вит. За любителите рибари тук е истински рай. През моста на Боаза в западна посока след 6 км е с. *Брестница*. В южна посока след селото по асфалтирано шосе се стига до прочутата пещера *Съева дупка* (3 км). Тя е една от най-красивите в страната. Нейните различни по големина сталактити, сталагмити, фигури и драперии я правят изключително привлекателна. Скътана е в северния горист склон на Ябланишкия рид. Благоустроена е и от 1967 г. е открита за посещения. Състои се от пет обширни, различно големи и красиви зали. Първата е Купена, получила названието си от голям сталактит, оформен като купа сено. Името на втората — Срутището, идва от големите скални блокове, паднали от тавана ѝ при земетресение. На южната ѝ стена е изваяна женска фигура. В западния край е Органа. Първата и втората зала в сравнение с останалите са по-бедни на пещерни образувания. Красотата на пещерата се вижда в останалите три зали Хармана, Белия замък и Космоса. В Хармана се намира най-дебелият сталактит (обиколка 13 м) в Съева дупка. Космоса е най-високата зала. Името ѝ идва от малкото каменно образувание по северната ѝ страна, наподобяващо ракета в полет. Най-импозантна е залата със сталактоната Белия замък, който действително прилича на средновековен замък.

Температурата в пещерата показва незначителни колебания през годината — от 7°C до 11,6 °C. Кога е била открита Съева дупка, не се знае, но към края на османското иго е била вече известна на населението.

На 12 км от м. Боаза е с. *Гложене*. То е разположено в подножието на Васильовска планина и в долината на р. Вит. Според легендите е основано през XII в. Историята на това селище се свързва с идването на киевския княз Георги Глож в началото на XIII в. На мястото, където той се заселил с дружината си, било сложено началото на селището, което получило неговото име. Но е твърде вероятно селището да е съществувало и преди това, а неговото землище да е било част от личните владения на някой от царската фамилия Асеневци. През турското владичество гложенци са били освободени от някои данъци и задължения поради войнишкия статут на селото.

Още по време на робството селото се е състояло от около 8 отдалечени една от друга махали — Кълбочка, Топилища, Ревента, Зореница, Клисуре и др. Според турски регистри от XV в. Гложене е имало 87 български къщи и само 4 турски. Предполага се, че то се е наричало Киево и е било административен център, в който влизали Тетевен, Добревци, Ябланица, Видраре, Панега и Шумнене.

Препитанието на населението е било свързано още тогава с овцевъдство и земеделие. Практикувано било абаджийство и кираджийство.

Населението на с. Гложене е взело активно участие в организираните от Васил Левски революционен комитет. Верен сподвижник на Левски е бил гложенецът Васил Йонков.

След Освобождението основен поминък на местното население станали земеделието и скотовъдството. По-късно с развитието на капиталистическите отношения се организират дребни предприятия за керемиди, дърводелски изделия и малка водна централа. През 1880 г. в с. Гложене бил организиран първият панаир.

Политическият живот в селото бил много бурен. Социалистическите идеи проникнали тук още в края на XIX в. Активно участие в партизанското движение взема населението на махала Топилища. (В нея е роден Илия Пандурски, куриер на Ботевата чета.) В годините на антифашистката борба махалата е главна база на отряд „Георги Бенковски“, в който вземат участие 17 партизани от Гложене. Тук често са намирали подслон комунисти като Лазар Станев, Стоян Едрев, Петко Кунин, Пеко Таков и др. Родно място е на видния ремсов деец Марко Темнялов.

В периода след 9 септември 1944 г. стопанството на селото тръгва по пътя на индустриализацията. Основава се кооперация „Глоком“, която впоследствие прераства в модерно промишлено предприятие за каросерии. Важна роля изиграва и дървообработвателното предприятие „23 декември“. Развива се в доста големи мащаби каменоделското производство — полирани облицовъчни плочи, част от което се изнася. В селото има и асфалтова база.

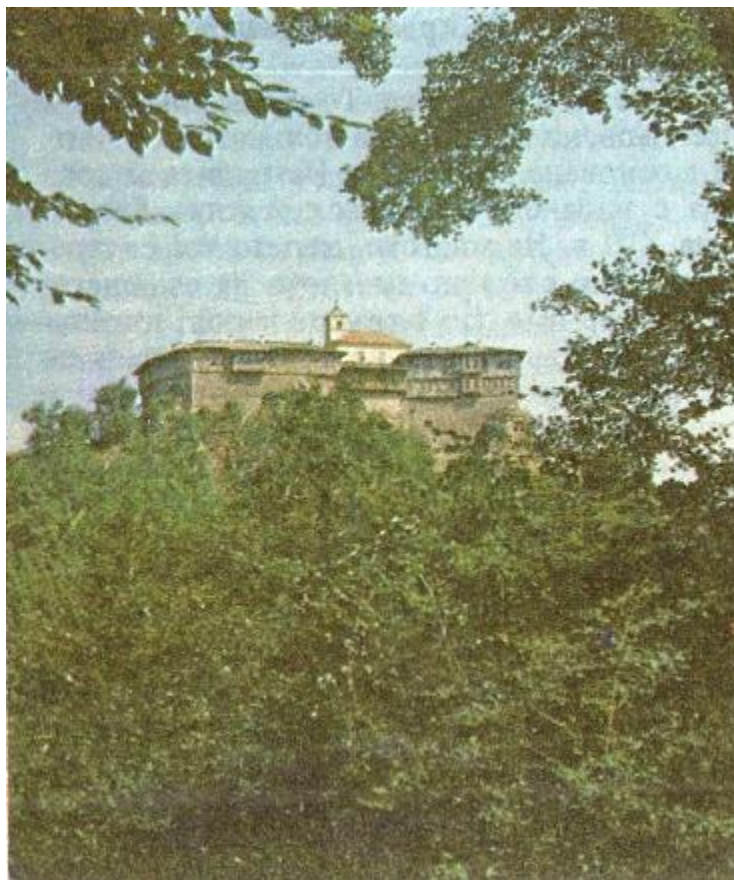
Благоустройството на с. Гложене през годините на социалистическото му развитие го доближава до селище от градски тип. Има голям читалищен салон и добре уреден музей.

Историческото развитие на Гложене е било тясно свързано с манастира „Св. Георги“. Според легендите в началото на XIII в. киевският княз Георги Глож, гонен от татарите, идва в България и се заселва в подножието на старопланинския масив Лисец. Така се поставят основите на Гложенския манастир, отстоящ на около 4 км от селото, живописно разположен в труднодостъпна местност. Това е един от най-красивите кътове на нашата страна. Старата манастирска сграда датира от 1858 г., а църквата — от 1891 г.

Старателно се съхраняват и най-старите манастирски книги, като Киево-печорското евангелие от 1745 г. За поколенията са запазени двата печата, на които манастирът е отбелязан като Киевски, както и скривалището, където се е укривал Васил Левски.

По време на турското робство манастирът е поддържал българския дух. При управлението на Стамболов (1893 г.) тук е бил заточен митрополит Климент (Васил Друмев). Днешната църква е построена през 1930 г.

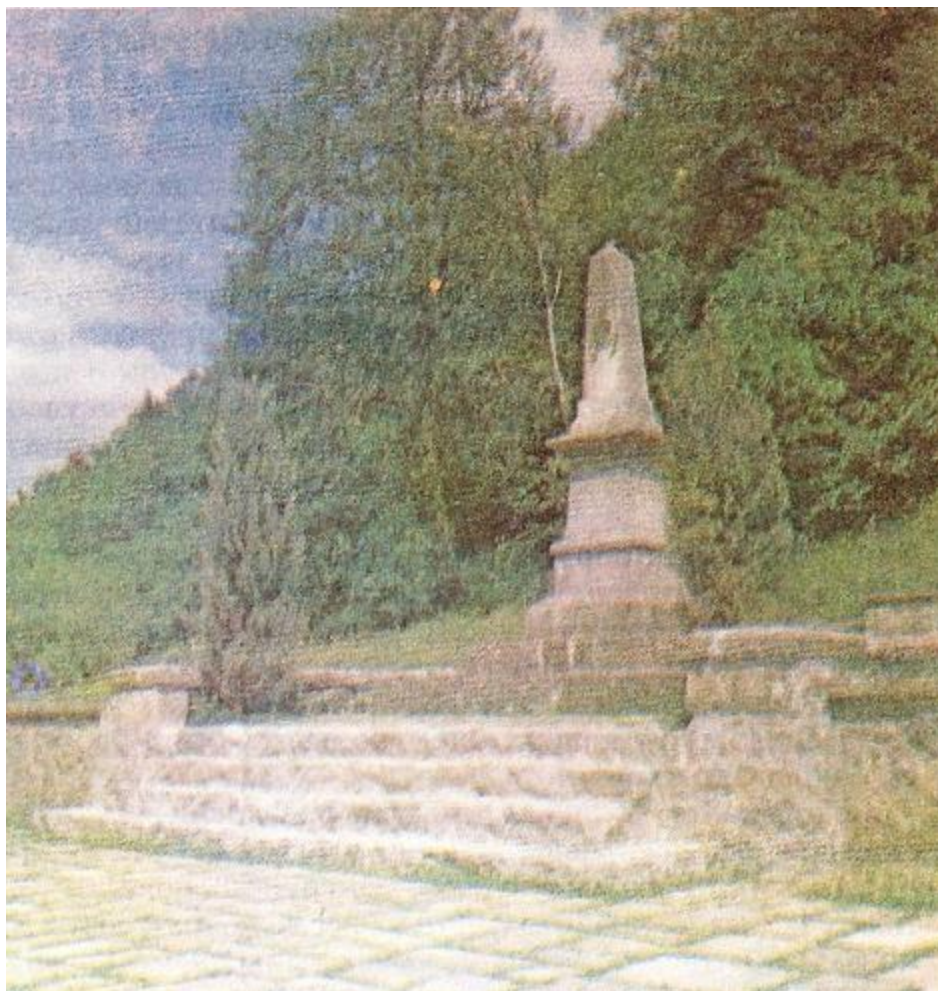
Гложенският манастир е интересен туристически обект. През последните години той е ремонтиран основно, водоснабден е и електрифициран. Сега в него могат да се подслонят около 100 души.



Гложенският манастир

Гложенският манастир е изходен пункт за посещение на редица интересни туристически обекти. На югоизток от него се намира партизанският лагер „Георги Бенковски“. Може да се посети и м. Черни дол, където на 26 юни 1944 г. в тежко сражение с врага загиват 19 партизани.

На 12 км югоизточно от с. Гложене се намира *гр. Тетевен*. Някога Иван Вазов, минал по долината на Вит и посетил Тетевен, е казал: „Ако не бях дошъл в Тетевен и аз щях да бъда чужденец на майка България. Вашият край е пълен с толкова прелести и аз съм слисан. Ходил съм и в Швейцария, и по други места из Европа, пребродил съм България, но не съм видял по-вълшебен край.“



Град Тетевен

Тетевен е разположен по двата бряга на р. Вит. Къщите му са насаждали по северните гористи склонове на Стара планина. Ограден е от върховете Трескавец, Петрахиля, Острец, Червен, които го запазват от мъгли и ветрове. Климатичните условия са благоприятствали заселването на този край още в дълбока древност. Намерени са погребални ритуали от VII в. пр. н. е. (бронзови накити, надгробна плоча от тракийската и римската епоха и др.).

През Втората българска държава в Тетевен е бил изграден манастирът „Св. Илия“, даряван с грамота от цар Иван Шишман. През турското робство е бил опожаряван от кърджалиите на няколко пъти. Част от избягалото население се заселило в Кула, Зайчар, Румъния, крайдунавските градове, в Херсонска губерния.

В революционните борби по време на робството Тетевен взема активно участие. Националноосвободителната борба в града е тясно свързана с дейността на Васил Левски. Тетевенци са участвали в четите на Хаджи Димитър, Стефан Караджа, Панайот Хитов, Филип Тотю и Христо Ботев. В дебрите на Тетевенския балкан през 1876 г. намира своята гибел и вождът на Априлското въстание Георги Бенковски.

След Освобождението в условията на буржоазния строй Тетевен запада в икономическо отношение, като една от причините за това е транспортната му изолираност. Продължават да се развиват художествените занаяти — дърворезбарството. Много къщи в града — Йорговата, Бобевската, на братя Хаджииванови и др., са уникални творби на тетевенските майстори резбари.

След 9 септември 1944 г. в Тетевен се създават големи предприятия на дървообработването и текстилната промишленост. Тетевенските мебелисти могат да се гордеят със своето производство. В условията на социалистическата индустриализация градът се оформя като център на дървопреработването, електротехническото и текстилното производство. Тук са заводът за микроелектродвигатели „Елпром“, заводът за радиокутии „Иван Туйков“ и дървопреработвателният завод „Полковник Абаджиев“.

Днес в Тетевен се строят нови жилищни квартали и вече рядко ще се види къща, покрита с плочи. Старата махала Мрамор е неузнаваема. Оформен е съвременен централен площад. В красивите околности на града има много почивни домове.

Тетевен е един от най-красивите наши балкански градове. Той е средище на голям курортен и туристически район. Благодарение на своето средишно положение е леснодостъпен за туристите от цялата страна.

Многобройни са забележителностите на града, заслужаващи внимание. Сред тях са *градският музей* на площада и многото *възрожденски къщи*, обявени за паметници на културата. Те имат интересни резби, тавани, полици, мусандри.

Забележителни са и околностите на града. От вр. Петрахиля (слънчев камък) се открива неповторима панорама към върховете Трескавец, Острец и Червен. По долината на р. Черни Вит се намира първото скривалище на Георги Бенковски след Априлското въстание.

На 12 км източно от Тетевен е курортът *Рибарица*. Асфалтираното шосе вие край Бели Вит в красиво дефиле. На 4-ия километър над града в м. *Скрибътна* погледът се спира на обширен район от вили и почивни станции. На *Просечника* (6 км от града) може да се види скулптурата на рибаря (върху самата скала на пресечения камък).

Основната част от селището Рибарица е разположена на протежение от 13 км по шосето Тетевен — Рибарица. Къщите му се намират все по течението на р. Бели Вит, а махалите му Брязово, Гурньово, Костина и Заводна — по едноименните рекички, притоци на р. Бели Вит.

Рибарица е старо селище, датирано от времето на траките. Има над 20 надгробни могили.

Селото има приятен планинско-континентален климат. Летните температури не надвишават 25 °С, а зимният минимум е от 0 до —10 °С. В ниските места преобладават широколистните гори, а над 1000 м — смесените — бук и ела. Около началните притоци на р. Бели Вит се намира веженското находище на бяла мура. То е единственото в Стара планина и затова през 1949 г. е обявено за природен резерват „*Царичина*“.

След Освобождението Рибарица е било съставно село на Тетевенската община. В началото то е било типично колибарско село. След 9 септември 1944 г. започва бързо развитие на стопанството. Има цехове по дървообработване. Особено внимание се обръща на благоустрояването му.

Красивата природа и благоприятният прохладен климат през лятото са предпоставка в условията на народнодемократичната власт Рибарица да се развие като първостепенен целогодишен планински курорт. Изградени са много почивни домове. Красивите блокове на горските работници образуват цял квартал.

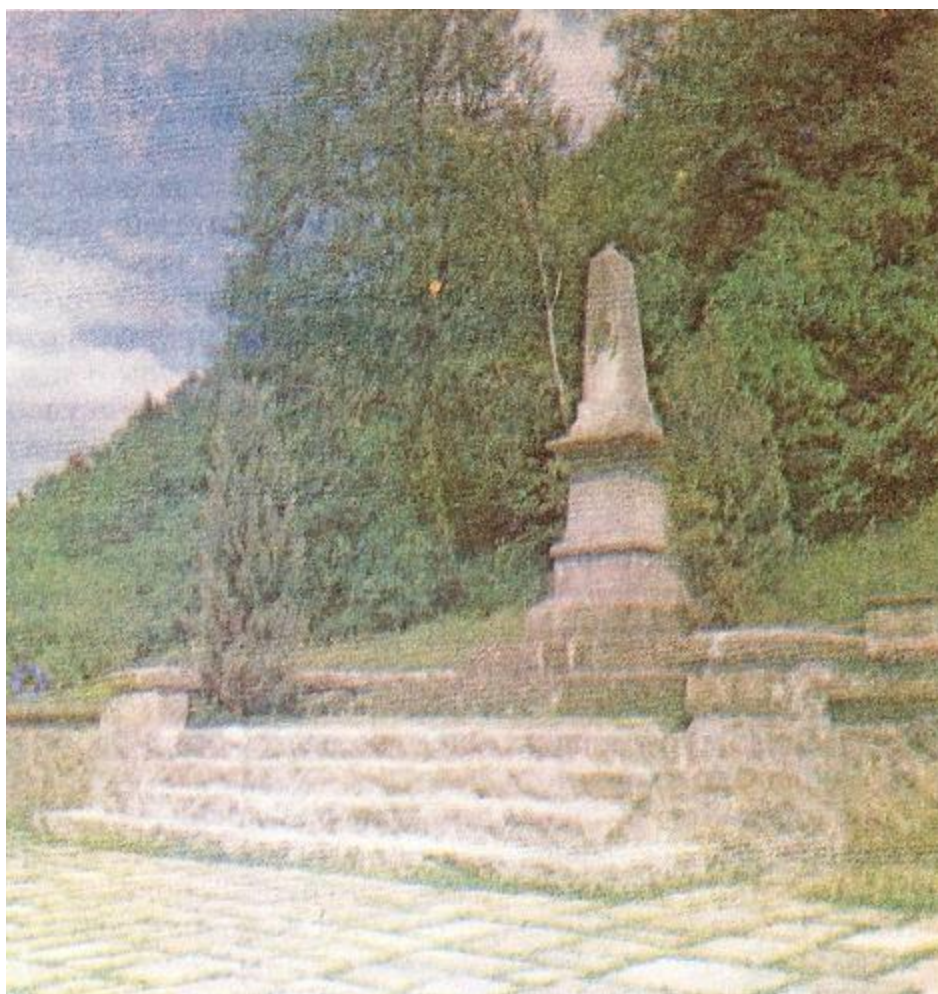
Просторните поляни предлагат прекрасни условия за ски-спорт.

На 3 км от Рибарица по пътя, криволичещ покрай р. Костина, се стига до лобното място на легендарния Георги Бенковски. Именно тук, на р. Костина, завършва Априлската епопея.

Хвърковатата чета на Бенковски напуска Еледжик във вихрен бяг, за да помогне на застрашения революционен гр. Панагюрище. Четата, на брой около 70 души, при отстъплението е стигнала до с. Черни Вит.

Тук е разформирана поради обсадилата я двехилядна башибозушка войска. Бенковски, придружаван от Захари Стоянов и още няколко души, се укрива в колибите на с. Черни Вит. На път за с. Рибарица в м. *Костина* те са предадени от Нею Брусенина и Вълко Стоянов и на 25 май 1876 г., преминавайки р. Костина, са убити от скрита турска потеря. През 1908 г. на лобното място на Бенковски е издигнат скромен паметник. Днес там е уреден прекрасен парк.

На 12-ия километър по шосето Тетевен — Рибарица, при горските почивни домове, има стрелка, която сочи надписа вдясно „За паметника на Георги Бенковски“.



Паметникът на Георги Бенковски в местността Костина.

СПРАВОЧНИК^[1]

ПО-ВАЖНИ ТЕЛЕФОННИ НОМЕРА

Телефонен код на Ловеч 068
При пожар 160
Бърза медицинска помощ 150
МВР 166
КАТ 165
Пътна помощ към СБА 146
Автогара 2-44-75
Жп гара 2-49-35
Телефонни кабинни 2-44-57
Телефонни справки 144
Поръчки за междуселищни разговори 121
Справки за междуселищни разговори 122
Телеграми по телефона 2-46-22
Поръчки на таксата (леки автомобили) 2-79-96
Дежурни аптеки 194
Разписания на автобуси и влакове 193

ХОТЕЛИ И ХИЖИ

Туристически комплекс „Ловеч“ — номератор тел. 2-47-16,
рецепция тел. 2-42-92
Туристически комплекс „Орбита“ — рецепция тел. 2-59-50
Хотел „Хисаря“ — рецепция тел. 2-38-21
Хотел „Покрит мост“ — рецепция тел. 2-34-58
Хотел „Стратеш“ в парк „Стратеш“ тел. 2-32-77
Туристически дом в парк „Стратеш“ тел. 2-76-43
Хижа Баш бунар в м. Баш бунар тел. 2-33-39

БЮРА ЗА ВЪТРЕШЕН И МЕЖДУНАРОДЕН ТУРИЗЪМ

ТК „Балкантурист“ — ул. „Георги Димитров“ тел. 2-12-59, 2-13-59, 2-76-33

БМТ „Орбита“ — пл. „Тодор Кирков“ тел. 2-25-23

Бюро „Пирин“ — уп. „Георги Димитров“ 151 тел. 2-36-83

РЕСТОРАНТИ И МЕХАНИ

„Баш бунар“ — м. Баш бунар тел. 2-23-49

„Ерфурт“ — ул. „Георги Димитров“ тел. 2-20-38

„Лебед“ — пл. „Кооперативен пазар“ тел. 2-32-89

„Лилия“ — ж. к. „Маркс — Енгелс“ тел. 2-47-04

„Ловеч“ — в туристически комплекс „Ловеч“ тел. 2-47-16

„Осъм“ — ул. „Цар Освободител“ 2 тел. 2-78-03

РСВ — жп гара тел. 2-47-06

„Рязан“ — ул. „Георги Димитров“ 102 тел. 2-76-08

„Стратеш“ — парк „Стратеш“ тел. 2-32-77

„Танц-парк“ — м. Баш бунар тел. 2-32-68

„Хемус“ — ул. „Васил Коларов“ 40 тел. 2-66-74

„Хисаря“ — ул. „Георги Димитров“ 97 тел. 2-39-27

„Вароша“ (механа) — ул. „Марин Поплуканов“ 5 тел. 2-62-57

„Винарна“ (механа) — пл. „Тодор Кирков“ тел. 2-92-52

„Ерфурт“ (механа) — ул. „Георги Димитров“ 68 тел. 2-43-98

МУЗЕИ

„Васил Левски“ — ул. „Марин Поплуканов“ тел. 2-79-90

Исторически музей — ул. „Христо Кърпачев“ 17 тел. 2-61-93

Отдел „Етнография“ тел. 2-77-00

ТЕАТРИ И КИНА

Държавен драматичен театър — пл. „Христо Кърпачев“ тел. 2-24-59

„Балкан“ — ж. к. „Маркс — Енгелс“ тел. 2-91-63

„Георги Димитров“ — ул. „Георги Димитров“ 114 тел. 2-32-

„Димитър Благоев“ — ул. „Патриарх Евтимий“ 4 тел. 2-33-41

Концертна дирекция тел. 2-56-19

ГАРИ И БЕНЗИНОСТАНЦИИ

- Автогара — ул. „Никола Илиев“ 2 тел. 2-44-75
89 Бюро за предварителна продажба на автобусни билети тел. 2-37-
Жп гара тел. 2-49-35
86 Централен авторемонтен сервиз — ул. „Бяло море“ 10 тел. 2-35-
Бензиностанции:
№4401 — Софийско шосе тел. 2-27-97
№4402 — Плевенско шосе тел. 2-27-98

ЗДРАВНИ ЗАВЕДЕНИЯ

- Болница „Д-р Парашкев Стоянов“ — номератор тел. 2-25-11
(14), телефонна централа тел. 2-35-11 (13), 2-78-82(85)
Стоматологична поликлиника — ул. „Христо Кърпачев“ 3 тел. 2-
27-77
Аптеки:
№ 1 — бул. „Цачо Сяров“ тел. 2-27-71
№ 2 — ул. „Георги Димитров“ 136 тел. 2-26-71
№ 3 — кв. Вароша тел. 2-25-71
№ 4 — (при болницата), ул. "Георги Иванов" 27 тел. 2-59-31
№ 5 — (при психиатричната болница), ул. „Йосиф I“ 7 тел. 2-34-
90 № 6 — при МК „Балкан“ тел. 2-20-91
№ 7 — ул. „Комсомолска“ 5 тел. 2-76-31
№ 8 — (нощна аптека), пл. „Цачо Сяров“ тел. 2-02-77
№ 9 — кв. Индустиален тел. 2-45-16

[1] Повечето от тези телефони не са вече актуални. — Бел.ел.кор.

↑

ЛИТЕРАТУРА

- Балевски, Б.** *Ловеч и околности.* С., 1967.
- Георгиева, С., Р. Пешева.** *Известия на археологическия институт при БАН, кн. 20, С., 1955.*
- Генов, Ц.** *Материали по юбилейната научна сесия.* Ловеч, 1978.
- Иванчев, Б.** *Ловеч през вековете.* С., 1973.
- Каниц, Ф.** *Ловеч от основаването му до днес.* Ловеч, 1902.
- Колектив.** *История на Ловешката окръжна организация на БКП.* С., 1978.
- Колектив.** *Музей „Васил Левски“.* Сборник. Ловеч, 1984.
- Колектив.** *90 години музейно дело в Ловеч.* Ловеч, 1985.
- Колектив.** *Ловеч — музеи, музейни сбирки и паметници на културата в Ловешки окръг — пътеводител.* С., 1986.
- Макавеева, М.** *Ловешката градска къща от края на XIX в.* Ловеч, 1974.
- Нунева, Зл.** *Ловеч — пътеводител.* С., 1967.
- Патрикова, П.** *Хроника на възхода.* С., 1985.
- Петков, Ил., М. Славчев.** *Стояново.* С., 1986.
- Рашев, Р.** *Старобългарски укрепления в Долния Дунав.* Варна, 1982.
- Филизов, Д. и др.** *Лесопарковете в България,* С., 1976.
- Чангова, Й.** *Ловеч.* С., 1981.
- Челеби, Ев.** *Пътеписи.* С., 1972.
- Шипков, Д.** *Балканът размирно запя.* С., 1978.

Издание:

ЛОВЕЧ — ПЪТЕВОДИТЕЛ

Под редакцията на проф. Христо Маринов Илиев

© Христо Маринов Илиев, Марин Маринов Иванов, Геновева
Маркова Шейтанова, Тодор Илиев Димовски, 1989 с/о Jusautor, Sofia
914 Б

Рецензенти проф. Игнат Пенков, Миладинка Макавеева.

Редактор Евгения Дацова.

Нац. българска.

Издание I. Лит. група II–8. Изд. № 10800. Код 06/95335 — 4606–
47–89.

Художник на корицата Добри Гюрков.

Художник-редактор Красимира Деспотова.

Технически редактор Свобода Николова.

Коректор Маргита Николова.

Дадена за набор февруари 1989 г.

Подписана за печат юли 1989 г.

Излязла от печат ноември 1989 г.

Печатни коли 7. Издателски коли 4,54. УИК 4,61.

Формат 70X100/32.

Тираж 8000+ 109.

Цена 0,62 лв.

Държавно издателство „Медицина и физкултура“,

пл. „Славейков“ 11 — София

Държавна печатница „Дунав“ — Русе

ЗАСЛУГИ

Имате удоволствието да четете тази книга благодарение на *Моята библиотека* и нейните всеотдайни помощници.

МОЯТА БИБЛИОТЕКА



<http://chitanka.info>

Вие също можете да помогнете за обогатяването на *Моята библиотека*. Посетете **работното ателие**, за да научите повече.