

АРХИТЕКТ ГЕНЧО СКОРДЕВ



ИЗГРАЖДАНЕТО
НА ПАМЕТНИКА НА СВОБОДАТА
НА ВРЪХ ИСТОЛЕТОВ

ГЕНЧО СКОРДЕВ
ИЗГРАЖДАНЕТО НА
ПАМЕТНИКА НА СВОБОДАТА
НА ВРЪХ СТОЛЕТОВ

chitanka.info

За увековечаване на величествената Шипченска епопея, която реши победния изход на Освободителната руско-турска война, по инициатива на Централното поборническо опълченско дружество през 1920 година се основава специален комитет, съставен от членове на това дружество и от представителите на 17 организации и учреждения на младата българска държава. Първата задача на този комитет е да събере нужните средства, за да построи един паметник-мавзолей на Шипченските височини.

На 24 август 1922 година по случай 45-годишнината от шипченските боеве на 9, 10 и 11 август 1877 год. (ст.стил) се полага основният камък на този паметник източно от съществуващата сграда на Спасителния дом, като изграждането му се отлага за по-късно.

С големите усилия на членовете на комитета, многобройните доброволни дарения на населението и с помощта на държавата към 1925 година е събрана значителна сума. След обявените два конкурса се одобрява за паметник на Шипка представеният проект на арх. Атанас Донков и скулптора Александър Андреев.

Изграждането на паметника бе започнато през м. септември 1926 г. и завършено през 1930 година при много трудни условия и без никакъв опит във високопланинското строителство — при къс строителен сезон (от края на май до ноември), лоши климатични условия (много често вятър и бури, сняг, дъжд, мраз), неудобни съобщения и пътища и при използването на стария разнебитен път Шипка—Габрово.^[1]



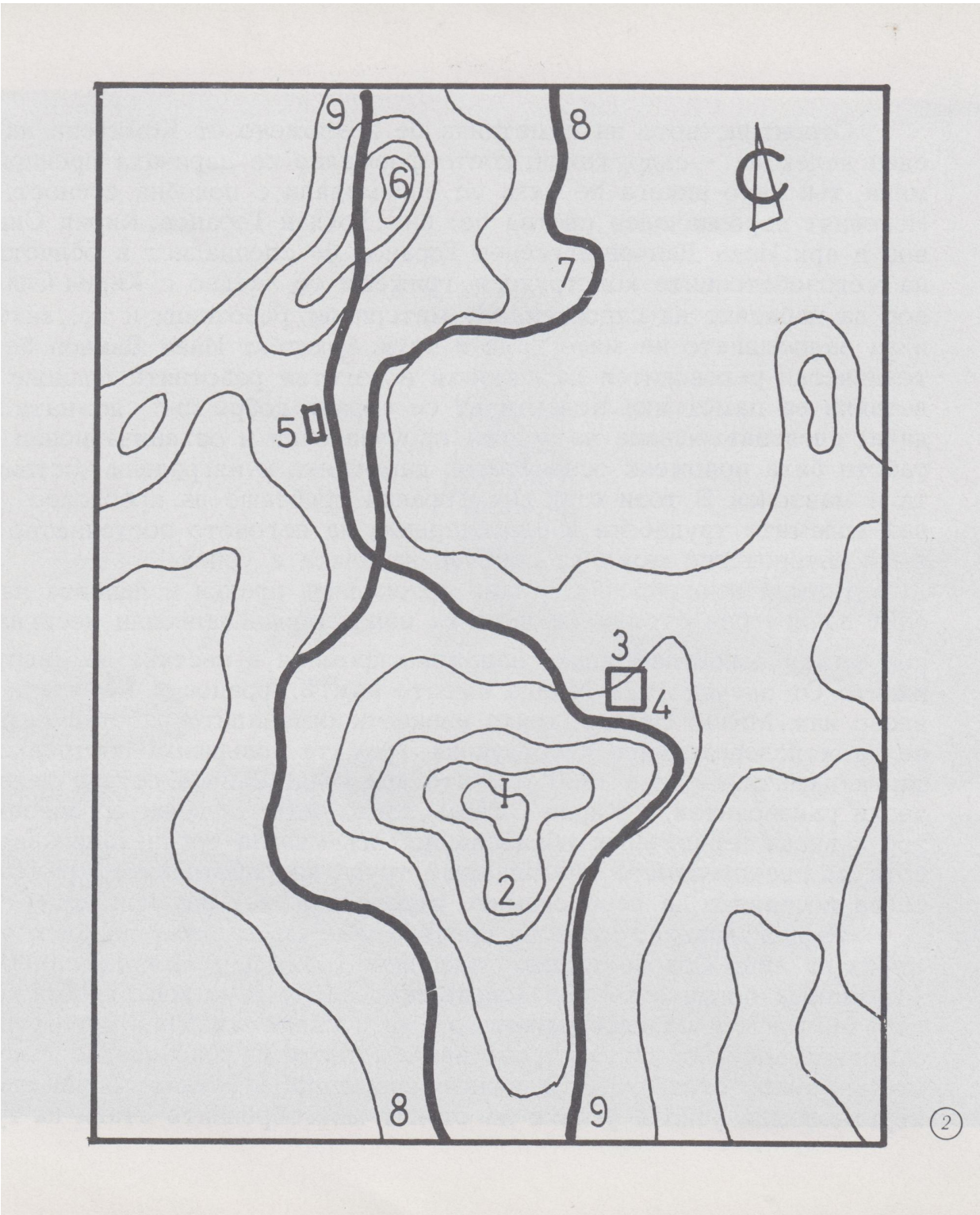
Самолетна снимка, направена през 1930 г. Паметникът от северната страна с подравняванията около него и фигурата на лъва.

Строителството на паметника бе възложено от Комитета на един колектив — съдружници, които формално се наричаха предприемачи. тъй като никога не бяха се занимавали с подобна дейност. Неговият първоначален състав бе: инж. Богдан Горанов, Кирил Славов и арх. Иван Данчов. Инженер Горанов бе специалист в областта на железобетонните конструкции, грижеше се заедно с Кирил Славов за набавяне на строителните материали, работници и др., както и за заплащането на материали и труд. Архитект Иван Данчов бе технически ръководител на строежа и изготви работните планове и детайли за паметника. Колективът се справи добре със сложната задача: след завършване на редица проучвателни и организационни работи бяха положени основите на паметника и изградени костницата и мавзолея. В този етап инж. Горанов трябваше да преодолее най-големите трудности

и благодарение на неговото постоянство и вещо ръководство можа да изпълни задачата с успех.

Поради многобройните едва преодолими пречки и липсата на опит за подобен строеж се появиха някои организационни несъгласия между колектива, които наложиха промяна в състава на съдружниците. От август 1928 година вместо инж. Б. Горанов в Комитета влезе инж. Минчо Заяков, който изработи останалите работни планове за железобетонните конструкции. Тримата довършиха постройката на паметника през 1930 г., като арх. Иван Данчов остана технически ръководител, а Кирил Славов, който беше отличен организатор с висше юридическо образование, пое цялата организационна работа на предприятието — заплащаше труда на работниците, грижеше се за доставяне на необходимите строителни материали и др.

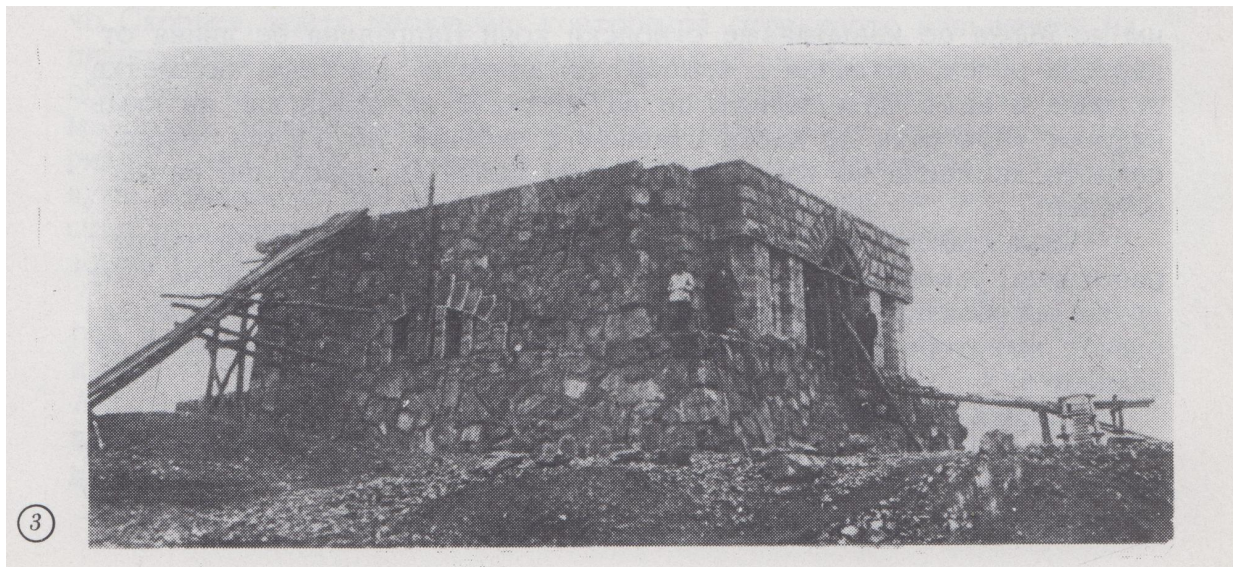
Първоначалният замисъл предвиждаше паметникът да бъде построен на връх Орлово гнездо (височина 1323 м). При даване на строителна линия обаче се констатира, че на това място няма достатъчно площ и са необходими големи и скъпи подпорни стени и подравнявания. От друга страна паметното Орлово гнездо със своите дивни скали, където нашите опълченци и руските воители със свръхчовешки усилия успяха да отбият многобройните атаки на турските пълчища, представлява ценен природен паметник, който трябваше да бъде запазен в своя естествен вид. Избра се връх Столетов (Св. Никола — височина 1326 м), който отстои само на стотина метра северно и който предлага подходяща площ за монумента.



Ситуационна скица. Източно от Спасителния дом, на завоя на новото шосе, са разположени няколко руски и български паметника. Два от българските паметници са издигнати от Плевенското опълченско дружество в памет на командирите на Трета и Пета опълченски

дружини. На това място е положен през 1922 г. първият основен камък на Паметника на свободата. Вероятно се е изхождало от това, че на източния склон на върха са били окопите на Втора, Трета и Пета опълченски дружини. Тук са станали кръвопролитните сражения с турците през 1877 г. Трета дружина се е сражавала западно от върха, а Първа и Четвърта — в окопите на връх Орлово гнездо, до Стоманената батарея.

Паметникът представлява един каменен блок във формата на пресечена пирамида и се състои от: основа, приземен етаж с вход от южна страна — предназначен за костница, в която да се съхраняват костите на падналите тук за свободата на България руски и български воители, първи етаж, предназначен за мавзолей, към който води монументална каменна стълба с вход от север. От него през завита в дебелината на зида каменна стълба се достига до втория етаж, а оттам нагоре удобно стоманобетонно стълбище води през петте етажа, които бяха предназначени за музей на оръжия, трофеи, ликови на дейци, реликви от Освободителната война. От последния етаж през вита стоманобетонна стълба се излиза на площадка върху паметника.



Зидане на Мавзолея. Снимката е направена на 15.VIII.1929 г.

Паметникът трябваше да бъде изграден от гранит, мрамор и други камъни, но тъй като на върха и близо до него нямаше гранит (най-близо такъв се намираще в кариерите при Бузовград в Средна гора), наложи

се изпълнението да се извърши от местния доломит — синкав камък, ломен източно от върха. Предвиденият мрамор за колоните при главния вход на мавзолея също бе заменен с доломит. Мраморните кариери под връх Бузлуджа в този момент бяха затрупани и изоставени. Те бяха разчистени, пътят от връх Столетов до Бузлуджа беше поправен, но извадените мраморни блокове, макар и доста големи, се чупеха в напречна посока.

Възприе се външната облицовка да се извърши от грубо дялан доломит, а входът към костницата и мавзолея, а също така и вътрешната облицовка — от ситно очукан с шило дялан доломит. Изваждането на блоковете се извършваше ръчно с лостове, тъй като скалният материал не понасяше и най-слабия експлозив. Източните кариери се изчерпиха, след което камъни се набавяха от западната и други кариери. Въобще набавянето на камъните беше твърде труден проблем. Недостатъчното количество добит камък често забавяше строителството. Обработката на камъните първоначално се извършваше горе при паметника, а после — в самите кариери. Превозването им до върха се извършваше с волски коли. Направена бе линия от дървени релси, обковани с чембер, по които се движеше вагонетка теглена с въже. Изтеглянето на вагонетката за пренасяне на камъните от кариерата до върха ставаше с лебедка, но поради твърде бавното движение на вагонетката този начин за пренасяне бе изоставен.

Изваждането на камъните отначало се извършваше от група работници, ръководена от Марко Черногореца, а превозването — от група, ръководена от Кънчо Кавръков от Шипка, който по-късно заедно с майстора Илия Мъглов от Дряново поеха и изваждането на камъните.

Пясъкът се пренасяше с коли от околностите на с. Енина до с. Шипка и оттам с коне и мулета, натоварени с по 2 сандъчета, се изкарваше до върха. По-късно бяха повикани от с. Костенец две групи каракачани, които с конете си пренесоха по-голямото количество от необходимия пясък. През последните години за строежа се превози пясък и от местността Крайна варовита, през която минаваше една рекичка.

Превозът на строителните материали, пясък, цимент, желязо, дървен материал и други се извърши с коли от с. Шипка, отначало по стария много стръмен и разрушен път, а по-късно — по новия път. Доставен беше от съдружниците трактор, който с приготвената в

Казанлък вагонетка не можа да бъде използван, тъй като поради употреба на неподходящи стомани постоянно се чупеха осите, колелата и други части на вагонетката при тегленето ѝ от мощния трактор по стръмния път. Изпълнението на паметника се извърши по тържните книжа и авторския надзор на архитект Атанас Донков, по екзекутивните (работните) планове и детайли на техническия ръководител Иван Данчов (по-късно професор в Архитектурния факултет) и по конструктивните ст.б. планове на инж. Богдан Горанов и инж. Минчо Заяков. Архитект Ат. Донков беше задължен да посещава строежа на паметника два пъти месечно.

Постоянният надзор и ръководство (инвеститорски контрол) на самото място от страна на Комитета бе извършвано от арх. Генчо Скордев, който неотлъчно контролира стриктното изпълнение на плановете и самия строеж. Всеки месец с писмени доклади бяха съобщавани на Комитета извършените строителни работи, срещаните мъчнотии, количествата на работите и набавяните строителни материали. Освен това с помощта на ежегодно отпуснатите му 30 до 50 души войници от трудовите войски се извърши под негово ръководство подравняване около паметника, направиха се пътища и други земни работи.

Комитетът се ръководеше от председател — генерал В. Лазаров и секретар-касиер — Т. Киров, а след смъртта му — Хр. Чохаджиев. В строителния комитет (орган на съдружниците) влизаха арх. Антон Торньов и арх. Георги Апостолов. Най-чести посещения на постройката правеше ген. Лазаров, а по-редки секретарят Т. Киров и членовете на строителния комитет арх. А. Торньов и арх. Г. Апостолов, скулпторът Ал. Андреев и членовете на Комитета Хр. Вакарелски и Генов.

Преди започването на строежа изкачването до върха ставаше откъм Казанлък с коне (предоставени от командира на 23-ти полк), а по-късно от с. Шипка до върха пак с коне или най-често пешком. Автомобилен превоз бе използван едва след завършването на новия път Шипка—Габрово.

Големи заслуги за успешното завършване на паметника има Кирил Славов, който през цялото време на строежа се беше установил в Казанлък и най-често идваше в Шипка и на върха, грижеше се за набавяне на необходимите материали, за заплащането на труда на работниците и др.

Безспорно, в изграждането на паметника вземаха участие много работници и майстори, които се ръководеха от майстора Живко Стоименов Тасков и строителния техник Гюро Владков, както и от акордантите — през първия етап майстор Илия Мъглов, а през втория етап майстор Пеньо Атанасов Колев.

Живко Тасков и Христо Михов Тъпанов с магаре пренасяха взрив габровит от фабрика „Еловица“ при Габрово, който служеше за разбиване на скалите на върха главно за изкопите на основите.

Акордантът майстор Илия Мъглов от Дряново дойде на постройката на паметника заедно с братята си и с баща си. Те работиха през първия етап на строежа. Акордантът майстор Пеньо Колев от с. Дралфа довърши паметника. Останалите майстори и работници бяха от Габровско, Севлиевско, Дряновско и другаде. От Шипка бяха работниците, които превозваха камъни, пясък и други строителни материали. Същите работници подравниха върха с около 3 метра и положиха основите на паметника, като изляха железобетонните основи. От Шипка беше и бай Христо Тъпанов, който клепеше шилата на каменоделците, пренасяше хранителни продукти и готвеше на работниците.



Пред южната страна на паметника. Отляво надясно (прави): Кънчо Кавръков, трима работници, арх. Иван Данчов, работник, инж. М. Заяков, ген. Лазаров, арх. Ат. Донков, арх. А. Торнъов, Кирил Славов, Т. Тончев, Хр. Вакарелски, арх. Г. Скордев, шофьор; (седнали): Пеньо Колев, скулпторът Ал. Андреев, Генов. Снимка от 26.X.1929 г.

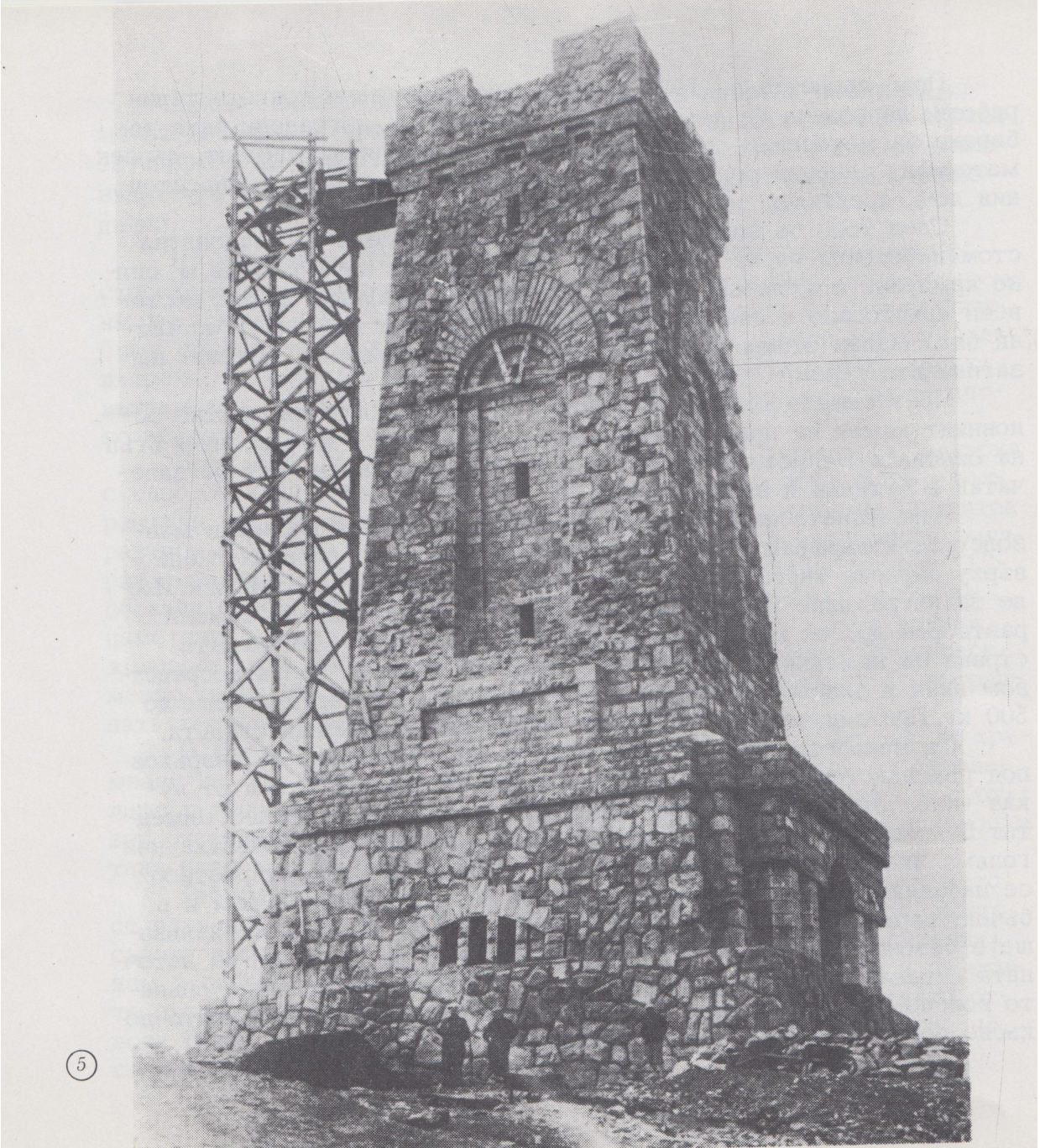
През месец септември 1926 г. строежът бе започнат и до края на годината бяха направени изкопите до здрав терен. Направиха ги група работници от Шипка, водени от Кънчо Кавръков. При изкопите бяха открити много гробове с кости на убити през войната, които бяха събрани и запазени.

По време на строежа бе ремонтиран разнебитеният и разграбен Спасителен дом при прохода — каменно здание, което днес не съществува — на мястото му е построен сегашният магазин за хранителни продукти и сувенири. Сградата се състоеше от две стаи на юг, антре с огнище и северна част за проходящи пътници, лавка и други помещения. В задната част, на запад, имаше обор за животни. Южната стая послужи за канцелария и спалня за контролата, а по-голямата стая — за спалня на майсторите. Цялата останала част служеше за лавка, която се обслужваше от бившия фелдфебел Петър Пенев Няголов от Казанлък. През последните години на строежа той обзаведе тази част за приемна на пътници — гостилница и пивница, която обслужваше непрекъснато увеличаващия се брой пътуващи през прохода.

Още през време на ремонта на Спасителния дом образуваният в Казанлък местен комитет започна събирането на материали за бъдещия музей: ликове на прославени воители от Освободителната война, оръжия, трофеи и други експонати, част от които бяха пренесени и поставени в Спасителния дом. В двете южни стаи, обзаведени за спални, бяха окачени портретите на генералите Столетов, Гурко, Радецки, Мирски и др., там имаше и други вещи, между които и три пушки.

Преди започване на подготвителните работи по строежа на паметника върлуваща банда разбойници бяха спрели и ограбили всички пътници от Габрово и Шипка. След възстановяването на Спасителния дом и неговото обитаване не бяха забелязани подобни прояви. В зимника му бяха открити леглата на разбойниците. Благодарение на Комитета бе поставен войнишки пост и прекаран телефон на Спасителния дом, с което много се улесниха работите по постройката и омиротворяването на района.

Презимувалите изкопи за паметника не показаха никакви недостатъци, освен югозападния ъгъл, който бе подсилен (там скалата бе поизветряла).



Изглед на паметника от изток. Снимка от м. ноември 1929 г.

През пролетта на 1927 година бяха завършени подготвителни работи: направена бе землянка под самия връх, изградени бяха две бараки за материали, продължи набавянето на пясък, цимент, дървен материал, железни релси и др. Завършен бе ремонтът на Спасителния дом, предвиден още в тържните книжа.

След това бе направена основата на паметника — монолитна стоманобетонна плоча с дебелина 1 м, заемаща площ 300 кв.м, силно армирана с железни двойно Т-образни профилни греди, поставени кръстосано в два реда по цялата ширина и дебелина; оставени бяха малки отвори в здрава скала за поставяне на костите на загиналите герои.

През същата година бе положен при подходящо тържество основният камък на предварително оставено място в югоизточния ъгъл на основата. Написаният с туш на пергаментна хартия акт бе запечатан в бутилка и зациментиран.

Изкачването на камъните за зидарията на костницата и мавзолея се извършваше с помощта на винч по две наклонени скели върху дървена тарга с дървени валци, снабдени с железни оси. После за изграждане кулата на паметника, за изкачване на камъни, разтвор и др. бе построена дървена бандера (кула) на южната страна на паметника, по която се движеше дървена тарга посредством винч и дизелов мотор. Товароподемността на таргата беше до 500 кг. При зидането не са използвани никакви външни скелета.

Стоманобетонната плоча бе излята от групата на К. Кавръков под ръководството на инж Б. Горанов. Бетонът бе приготвен от чуқан чакъл от местния камък доломит и с пясък от с. Енина. Циментът бе висококачествен и направените пробни кубчета показаха най-голяма якост. Водата за направа на бетона и циментовия разтвор се набавяше от чешмата и изворчетата под Спасителния дом и в бъчва, карана от биволска кола, се изнасяше на върха и се изливаше в бетонов резервоар, специално приготвен за тази цел на източната страна на паметника. Връщането на колата ставаше със спънато колело направо отдолу. Така се образува пряка пътека, която по-късно послужи за направа на стълбището до паметника.

За смесването на цимента с пясъка се направи площадка, също на източната страна. Тя беше оградена с висока дъсчена ограда за спиране на вятъра, но въпреки това препятствие очите на работниците се напращаха и работещите трябваше да се сменят периодично.

Но най-голямата пречка беше лошото и непостоянно време; строителните работи започваха през м. май, като по-постоянно време имаше през м. август, септември и октомври. Броят на работниците беше променлив, между 20 и 50 души. Често се губеха работни дни,

въпреки че работниците заставаха на подветрената страна, зидаха вътрешната зидария или вършеха други работи. Поради това те много често напускаха работата.

През 1927 година беше иззидана външната „циклопска“ зидария с едро очукани с чук по-големи камъни и с по-големи фуги и вътрешната редова зидария от ситно очукан с шило камък на циментов разтвор. В ъглите на паметника между външната и вътрешната зидария се заливаше бетон, в който се поставяха железни двойно Т-образни релси, които излизаха от основите и достигаха върха на паметника. Между костницата и мавзолея и над него бяха излени железобетонни плочи с трегери и щурцове над отворите и едновременно се иззида зидарията до главния корниз. Направена бе вътрешната каменна стълба от мавзолея до горния етаж.

В югозападния ъгъл на мавзолея в зидарията и бетона, по хрумване на арх. Донков се направи едно малко помещение за скривалище с малък отвор за светлина от юг под главния корниз и с отвор отвътре към мавзолея, закрит с каменна плоча. Помещението остана недовършено поради липса на средства.

Работите продължиха до късна есен. През м. ноември времето се развали. След продължителни дъждове, сняг и силна буря, която събори земянката, отнесе ламарините от покрива на Спасителния дом и събори едната стена на обора, времето се затопли и работите продължиха до 8 декември, когато бяха затворени и всички отвори. Разбира се, работите по набавяне на пясък, камъни и др. не се прекъснаха почти през цялата година.

През следната 1928 година бе иззидан главният корниз и етажът над него заедно с железобетонната плоча и железобетонното стълбище. През 1929 година бяха изградени кулата и останалите четири етажа, горният корниз и надзид. А през 1930 година паметникът бе завършен: направена бе железобетонната вита стълба за горната площадка, външното стълбище пред мавзолея и др.

Над главния вход върху масивния корниз бе поставен бронзов лъв, дълъг 8 метра и висок 4 метра. По първоначалния проект фигурата на лъва трябваше да бъде поставена върху паметника, но след като се направи макет от дървен материал, бризент, платнище и др. върху горната площадка на изградения паметник, установи се, че фигурата на лъва не се вижда. За да се избегне прекомерният ракурс, трябваше да се

изгради постамент с височина 8 метра, което щеше да оскъпи и забави строежа.

Бронзовият лъв е дело на скулптора Кирил Шиваров, който го моделира от гипс в голямата зала на железопътния коловоз в тогавашния Софийски арсенал. По невнимание обаче на ж.п. служители един вагон разруши почти завършения модел и трябваше наново да бъде скулптиран от автора. Впоследствие фигурата на лъва бе излята от бронз на много парчета и заварена с кислород на мястото.

През време на строежа не станаха нещастни случаи, въпреки че върхът носеше често изненади: дъжд, сняг, мраз, студени и бурни ветрове и др. През една бурна нощ валя град, придружен със страхотни гръмотевици. Падна гръм върху паметника и близо до землянката на работниците, която се намираше в склона под него. За щастие, поради това, че работниците спяха върху високи нарове, бяха само леко засегнати с изключение на един от тях, който трябваше да се лекува продължително време. Гръм падаше даже и при сравнително ясно, но задушно време, а изпразването на атмосферно електричество при дъждовно време през стърчащите в четирите ъгъла на паметника железни релси беше обикновено явление. Затова работниците се стремяха да бъдат по-далече от тях, даже не смееха да си вземат дрехите, които обикновено окачваха там.

По-късно Военната фабрика в Казанлък постави гръмоотводна инсталация на паметника.

Весели случки през време на строежа не липсваха. Една нощ магарето на бай Христо Тъпанов, което изнасяше продукти на работниците, се изправило на задните си крака, достигнало майсторската торба (зюмбюла), окачена високо при входа на костницата и нахранило своя винаги гладен стомах с плановете на строежа. Въобще то почистваше основно строителната площадка от всички хвърлени цигарени кутии, книги и дори циментови торби и явно нямаше влечение към изобилната планинска трева и бодили.

За постройката на паметника бяха употребени твърде големи за времето количества строителни материали — над 5000 куб.м каменна

зидария и пълнеж от бетон и железобетон, за които бе изнесен по примитивен начин над 1000000 кг пясък. Изразходвани бяха над 5 млн. лева.

В югозападна посока от паметника бяха оставени част от скалите, където по-късно бе построено помещение за пазач и лавка за сувенири. На изток от паметника също бяха оставени част от скалите заедно с построения паметник на загиналите офицери и войници. На това място бе изграден постамент за вечен огън на свободата, а паметникът бе изместен.

Комитетът предаде завършения строеж на отдела по паметниците при Военното министерство. Бяха предадени и 2 преписки, в които бяха събрани всички книжа: списъци на дарителите, протоколи, ситуации, планове и др. документи. За съжаление всички тези много ценни книжа и документи не са запазени.

Преди освещаването на паметника комисия, назначена от Военното министерство, под председателството на юрисконсулта на министерството, в която влизаха арх. Ат. Донков, скулпторът Ал. Андреев, арх. Г. Скордев и други лица, посети връх Столетов, разгледа някои недостатъци (влагата в паметника, пукнатини в ж.б. площадки на стълбището), годността на гръмоотводната инсталация, предложенията за озеленяване и благоустрояване на парк около паметника и др. Комисията направи предложение за довършване на монумента и парка.



*Пред северната страна на паметника. Отляво надясно: инж. М. Заяков, арх. А. Торньов, арх. Ат. Донков, ген. Лазаров, Генов, скулптор Ал. Андреев, арх. Ив. Данчов, К. Славов, Т. Тончев, арх. Г. Скордев.
Снимка от 26.X.1929 г.*

От площадката на паметника се открива великолепна гледка към китната Розова долина и Казанлък, а на север — към гористите гънки на Стара планина и Габрово. На запад се издигат мощните масиви на

Триглав, Кадемлия и Русалка и на изток — легендарният връх Бузлуджа, където четниците на Хаджи Димитър заедно с воеводата намериха смъртта си за свободата на България и където по-късно Димитър Благоев и съратниците му поставиха основите на социалистическото движение у нас.

Освещаването и откриването на паметника се извърши с голяма тържественост в присъствието на многохиляден народ на 26 август 1934 година. Целият връх и поляните около Спасителния дом бяха изпълнени с гости, стекли се от всички краища на България. Тържествата бяха възторжена манифестация на признателните поколения за подвига на руските богатири-освободители и българските опълченци.

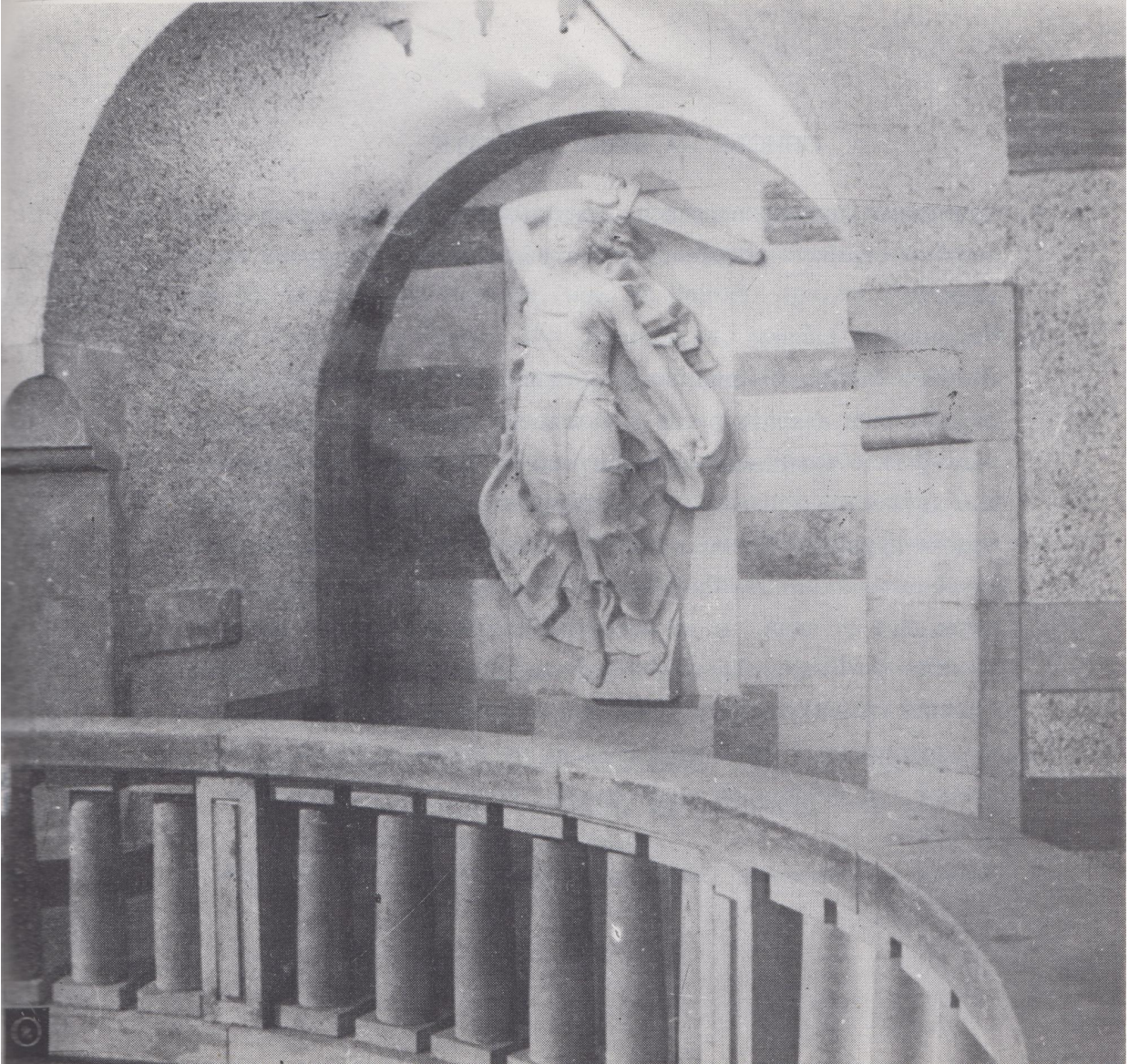
При освещаването на паметника бяха поканени и наградени с високи отличия всички членове на Комитета, арх. Атанас Донков и скулпторът Александър Андреев, но бяха забравени строителите и изпълнителите на паметника.

През годините около 1956 година, когато върховете на Столетов и Шипка бяха обявени за Национален парк-музей, бяха извършени много нови работи за благоустрояването на върха и околностите му. През 1958 година бе извършено вътрешно преустройство на паметника. Оформен беше интериорът на мавзолея и костницата по проект на арх. Иван Васильов и скулпторите Мара Георгиева, Любен Димитров, Михаил Кац, Дора Дончева и Иван Мандов.

За стогодишнината на Шипченската епопея бяха извършени също значителни мероприятия в Националния парк-музей „Шипка“.



*Архитектурно-скулпторно оформление в интерьера на паметника,
направено допълнително.*



*Архитектурно-скулпторно оформление в интериора на паметника,
направено допълнително.*

[1] Строителството на сегашния удобен път бе започнато по това време първо откъм Габрово с ръководител инж. Йотов, габровски околийски инженер, и по-късно откъм Шипка от инж. Нено Драгиев, казанлъшки околийски инженер; пътят бе построен от трудовете строителни войски и използван едва през последните години от строежа на паметника. ↑

ПРИЛОЖЕНИЯ

ОТНОСНО ЕЛЕКТРОННАТА ВЕРСИЯ

Тя бе подготвена през 2022 г. от Андрей и Димитър Скордеви (внук и син на автора). При подготовката ѝ бяха извършени отделни малки изменения в текста. Онези от тях, които не се свеждат до корекции от типографски или правописен характер, са следните:

1. В четвъртия абзац на текста думите „неудобни съобщения и пътища“ бяха изнесени извън скобите, където се изброяват лоши климатични условия.

2. В седмия абзац на текста отпадна предлогът „на“ пред думите „паметното Орлово гнездо“.

3. В т. 4 от списъка на илюстрациите името Занков бе заменено със Заяков — име, споменато на три други места в книжката, докато име Занков не се среща другаде в нея, а явно се има предвид един и същ човек (във въпросната точка от списъка пише „инж. М. Занков“, а трите споменавания, за които става дума, са: два пъти „инж. Минчо Заяков“ и един път „инж. М. Заяков“). Въз основа на съображения от подобен характер името Къвръков бе заменено с Кавръков в абзаца, започващ с думите „През месец септември 1928 г.“ (стр. 10 на оригиналното издание).

4. В изречението (стр. 16 на оригиналното издание), където става дума за макет на бронзовия лъв, „направи“ и „се установи“ бяха заменени съответно със „се направи“ и „установи се“. Бележката под линия, започваща на същата страница с думите „През време на строежа не станаха нещастни случаи“, бе включена в основния текст поради неяснота на кое място в него е трябвало да бъде препратката към тази бележка.

5. В т. 5 от същия списък „Изглед на паметника от запад“ бе заменено с „Изглед на паметника от изток“. Съображенията за замяната са следните: на снимката южната страна на паметника е отляво, а северната отдясно, това обаче е възможно само ако снимката

е правена от някоя точка източно от паметника (освен ако е бил отпечатан огледалният образ на фотографското изображение).

6. В края на списъка вместо посочването със „стр. 1“ и „стр. 4“ на местата на двете изображения, които са на кориците, бе предпочетено „На предната корица“ и „На задната“.

ЗА РАЗПРЕДЕЛЕНИЕТО НА МАТЕРИАЛА ПО СТРАНИЦИ В ОРИГИНАЛНОТО ИЗДАНИЕ

Следната таблица показва първия ред, но без евентуално наличните интервали в началото му, за всяка от страниците с текст на оригиналното издание, които са след заглавната му страница.

Стр.	Първ ред на страницата
3	За увековечаване на величествената Шипченска епопея, която
5	Строителството на паметника бе възложено от Комитета на
7	ските пълчища, представлява ценен природен паметник, който тряб-
8	други камъни, но тъй като на върха и близо до него нямаше гра-
9	во от необходимия пясък. През последните години за строежа се
10	толов, скулптора Ал. Андреев и членовете на Комитета Хр. Вакарел-
12	бяха открити много гробове с кости на убити през войната, които
13	През пролетта на 1927 година бяха завършени подготвителни
15	За смесването на цимента с пясъка се направи площадка, съ-
16	През следната 1928 година бе иззидан главният корниз и ета-
17	ботниците се стремяха да бъдат по-далече от тях, даже не смееха
19	недостатъци /влагата в паметника, пукнатини в ж.б.площадки на
22	СПИСЪК НА ИЛЮСТРАЦИИТЕ
23	4. Пред южната страна на паметника. Отляво надясно /прави/ :

Страници 2 и 24 са празни. Страници 4, 6, 11, 14, 18, 20 и 21 са заети съответно от изображенията с номера 1, 2, 4, 5, 6, 7 и 8 в списъка на илюстрациите. Изображението с номер 3 се намира в долния край на стр. 7.

ЗА ЕДНО ВКЛЮЧВАНЕ НА ТЕКСТ И ИЛЮСТРАЦИИ ОТ КНИЖКАТА В КНИГА НА ДРУГ АВТОР

Изобилни сведения за изграждането на паметника са дадени в книгата на Мойсей Мойсеев „Градеж от кости, обич и камък“, издадена от „Абагар“ през 2002 г. В нея (вж. страници 94—104), с надлежно цитиране на източника, е включен и текстът на настоящата книжка (без този на заглавната страница и без списъка на илюстрациите). Включени са също, но без цитиране на източник, три от илюстрациите (вж. страници 238—240). На стр. 136—141 са публикувани текстове и от други материали от арх. Скордев във връзка с изграждането на паметника — от единадесет писма до арх. Атанас Донков и четири доклада до Комитета (съобщава се, че това е първото публикуване на въпросните текстове).

НЯКОИ РЕЛЕВАНТНИ ИЗТОЧНИЦИ В ИНТЕРНЕТ

Както напомни арх. Михайлина Скордева, дъщеря на автора, много информация за изграждането на паметника и за неговите строители е била представена и на изложба „Строителите на Паметника на свободата“ (показана първо в Казанлък по повод на 85-годишнината от осветяването на паметника). До изображения на 29 табла от тази изложба може да се стигне (проверено на 22 май 2022 г.), като на страницата <https://www.shipkamuseum.org/> се избере опцията „Временни изложби“ от менюто за експозиции и след това се използва връзката, дадена в края на сведенията за изложбата.

Добре четливи частични факсимилета на четири от писмата, споменати във връзка с книгата на Мойсей Мойсеев, на едно друго писмо от арх. Скордев до арх. Донков и на един от споменатите доклади до Комитета могат да се видят на сайта на БНТ в страница, отразяваща публикация на Татяна Йорданова в „БНТ Новини“ от 6 март 2022 г. Адресът на тази страница е <https://bntnews.bg/news/pametnikat-shipka-monumentat-koito-mozheshe->

[da-ostane-nedovarshen-1187613news.html](#) (посетена бе на 11 май 2022 г.).

Издание:

Автор: архитект Генчо Скордев

Заглавие: Изграждането на паметника на свободата на връх
Столетов

Година на издаване: 1980

Адрес в Библиоман: <https://biblioman.chitanka.info/books/17075>

ЗАСЛУГИ

Имате удоволствието да четете тази книга благодарение на *Моята библиотека* и нейните всеотдайни помощници.

МОЯТА БИБЛИОТЕКА



<http://chitanka.info>

Вие също можете да помогнете за обогатяването на *Моята библиотека*. Посетете **работното ателие**, за да научите повече.